

新北市112學年度第1學期  
國中社會領域輔導小組

# 專任輔導員 公開授課

吳慧玲

112.09.27

## 流程

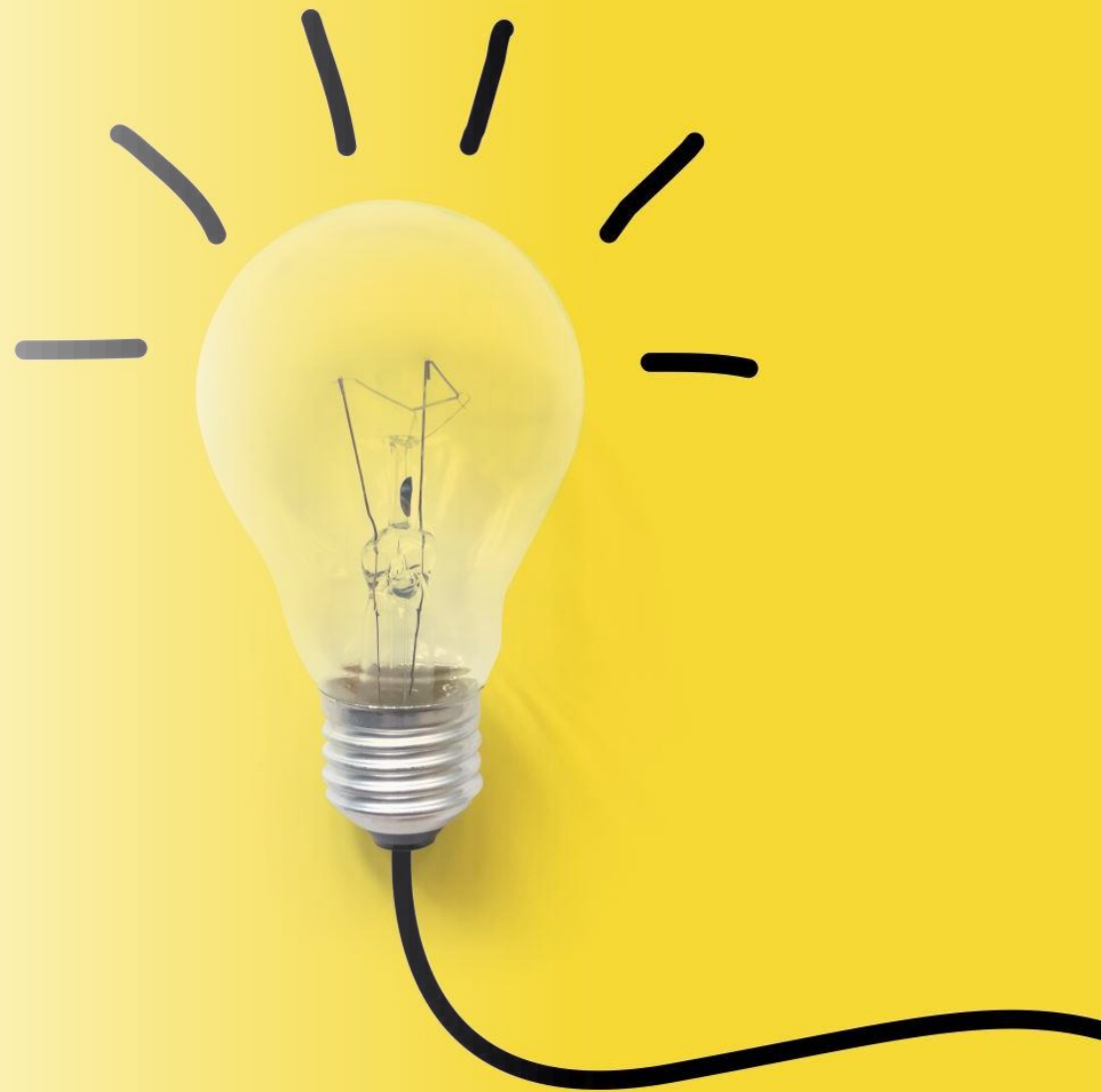
說課	13:30~14:05	社群中心
觀課	14:15~15:00	810教室
議課	15:10~15:55	社群中心

# — 核心素養

社-J-A2 覺察人類生活相關議題，進而分析判斷及反思。

社-J-C2 具備同理與理性溝通的知能與態度，發展與人合作的互動關係。

---



# 學習表現

歷1c-IV-1 區別歷史事實與歷史解釋。

歷1c-IV-2 從多元觀點探究重要歷史事件、  
人物在歷史中的作用與意義。

社3c-IV-1 聆聽他人意見，表達自我觀點，  
並能以同理心與他人討論。

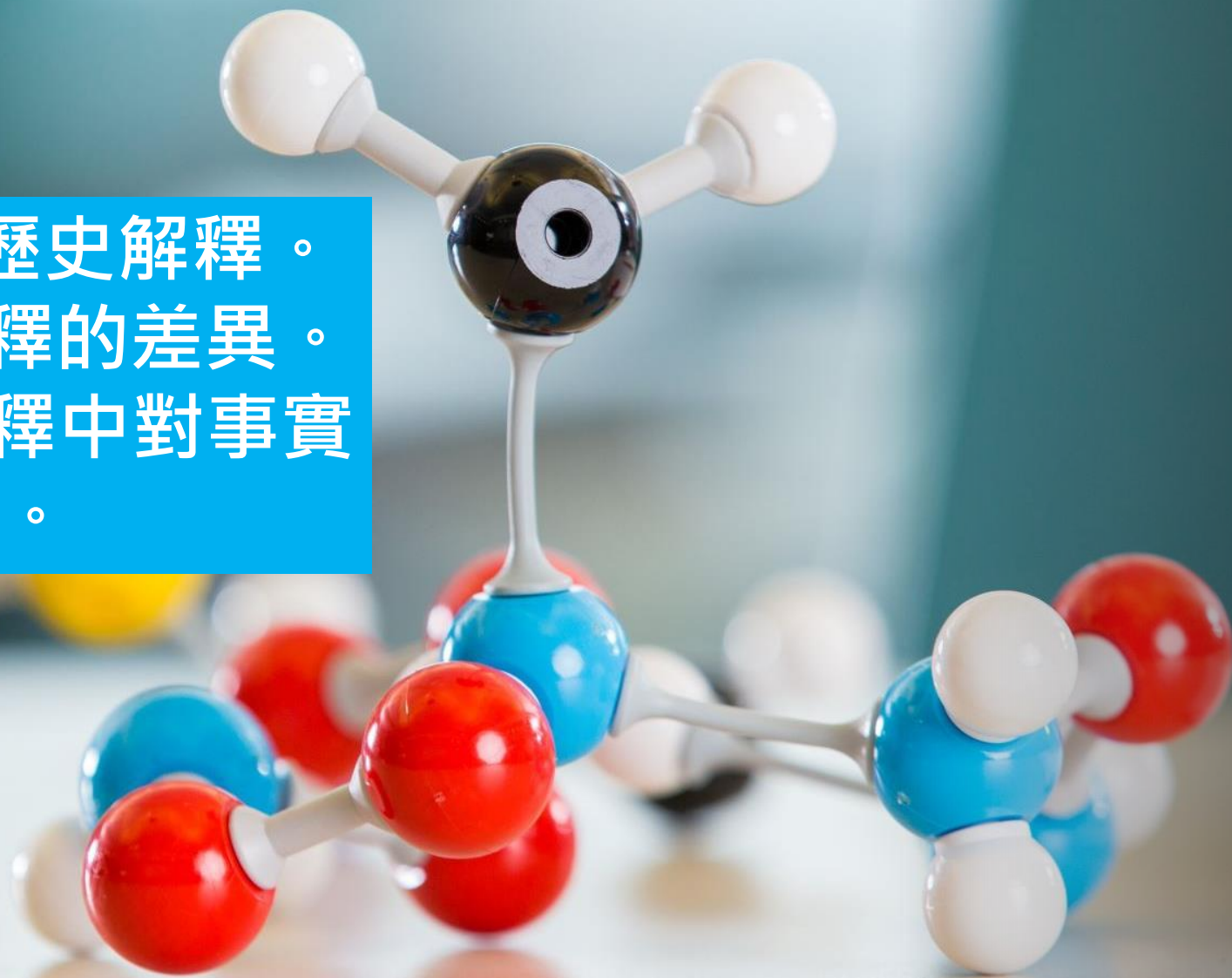
# 學習內容

歷Ha-IV-2 商周至隋唐時期民族與  
文化的互動



# 學習目標

1. 學生能區別歷史事實與歷史解釋。
2. 學生能比較不同歷史解釋的差異。
3. 學生能分析不同歷史解釋中對事實描述與解釋之間的對應。



# 學習活動

---





# 引起動機-李智凱



# 教材來源

---







# 十二年國教課綱國民中小學素養導向標準本位評量

Standard-based Assessment of Student Achievement for Elementary and Junior High School Students

[關於本計畫](#)[評量標準與示例查詢](#)[活動專區](#)[資源專區](#)[學校計畫專區](#)[會員專區](#)[回首頁](#)

## 國中評量標準

SUBJECT

[首頁](#) > [評量標準與示例查詢](#) > 國中評量標準

### 1. 語文領域

[國語文](#)[英語文](#)[閩南語文](#)[客語文](#)[阿美語](#)[泰雅語](#)

### 2. 數學領域

[數學](#)

### 3. 社會領域

[地理](#)[歷史](#)[公民與社會](#)

### 4. 自然科學領域

[生物](#)[理化](#)[地球科學](#)

## 歷史

首頁&gt;評量標準與示例查詢&gt;國中評量標準&gt;歷史

更新日期：2023-07-07

[發展說明](#) | [評量標準](#) | [評量示例](#) | [全文下載](#)[標準全文](#) | 「理解及思辨」主題表現描述名詞解釋

語文領域 ▾

數學領域

社會領域 ▾

自然科學領域 ▾

科技領域 ▾

健康與體育領域 ▾

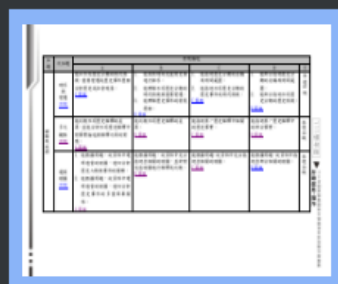
藝術領域 ▾

綜合活動領域

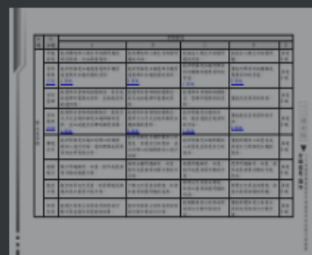
預覽\_評量標準(歷史20230510)...

1 / 2

50%



1



2

主題	次主題	表現描述				
		A	B	C	D	E
理解及思辨	時序與變遷 <a href="#">示例</a>	能以不同歷史分期的時代特徵、重要變遷或歷史事件歷程分析歷史或社會現象。 <a href="#">A等級</a>	1. 能依照時間先後對史事進行排序。 2. 能理解不同歷史分期的時代特徵與重要變遷。 3. 能理解歷史事件的發展歷程。 <a href="#">B等級</a>	1. 能指認歷史分期的名稱及時間範圍。 2. 能指認不同歷史分期的歷史事件或時代特徵。 <a href="#">C等級</a>	1. 能部分指認歷史分期的名稱及時間範圍。 2. 能部分指認不同歷史分期的歷史特徵。 <a href="#">D等級</a>	未達D級
	多元觀點 <a href="#">示例</a>	能比較不同歷史解釋的差異，並能分析不同歷史解釋中對事實描述與解釋之間的對應。 <a href="#">A等級</a>	能比較不同歷史解釋的差異。 <a href="#">B等級</a>	能指認某一歷史解釋中相關的歷史事實。 <a href="#">C等級</a>	能指認某一歷史解釋中的部分事實。 <a href="#">D等級</a>	未達D級
	運用證據 <a href="#">示例</a>	1. 能根據問題，從資料中運用適當的證據，適切分析歷史人物與事件的關聯。 2. 能根據問題，從資料中運用適當的證據，適切分析歷史事件的多重因果關係。 <a href="#">A等級</a>	能根據問題，從資料中充分指認出相關的證據，並針對這些證據進行解釋或比較。 <a href="#">B等級</a>	能根據問題，從資料中充分指認出相關的證據。 <a href="#">C等級</a>	能根據問題，從資料中指認出部分相關的證據。 <a href="#">D等級</a>	未達D級

## 活動一：歷史解釋中的歷史事實

1. 請問在上面學者甲及學者乙的論述中，這兩位學者分別用了哪些「史實」來說明他們對北魏孝文帝漢化政策的看法？請依照兩篇資料提及的史實，填入適當的選項代號到平板的連結。

- |                   |            |               |
|-------------------|------------|---------------|
| a. <u>馮太后</u> 的影響 | b. 首都平城的環境 | c. 鮮卑貴族對漢化的反應 |
| d. 遷都的原因          | e. 北魏政權的滅亡 | f. 北魏之後的歷史發展  |

答：(1)學者甲：\_\_\_\_\_ (複選) (2)學者乙：\_\_\_\_\_ (複選)



學者甲：+

北魏孝文帝由於父親早逝，5 歲便登上皇帝寶座，所以實際政務由他出身漢人的祖母馮太后主持。馮太后便與漢人大臣合作，推動了一些漢化的政策，來加強他們對於漢人農業社會的控制。而北魏孝文帝自己 23 歲親政後，原本也想在當時的首都平城繼續推動漢化，卻受到當地許多保守鮮卑貴族的反對而作罷。於是孝文帝為了避免他們阻礙漢化政策，便在親政後的第 4 年，突然以向南伐南朝齊為藉口，強行遷都洛陽，並於當地推行全面性的漢化措施，例如改胡姓、禁胡語、禁胡服等等，希望用最短的時間，強迫鮮卑人融入當地的漢人社會。他這些激烈的措施，雖能改變年輕一代的鮮卑人，但無法撼動那些留在北方或比較年長的一代，反而使北魏分裂成兩種不同價值觀的勢力，為日後北魏的動亂埋下禍根。+

孝文帝死後不到 40 年，北魏就在一連串的內亂中滅亡了。這個結局告訴世人，北魏孝文帝雖然有著讓草原部落社會的鮮卑人漢化這樣崇高的理想，但是如果追求這個理想的代價，是必須放棄自己本來的文化傳統，其結局必然會是相當可悲的！+

學者乙

根據現代學者研究，北魏孝文帝在位的前 20 年，整個華北的氣溫大幅降低，嚴重影響農作物的生長，加上首都平城附近可作為農耕的土地本來就不多，越來越難順利供養首都地區眾多的人口。加上當時的南朝由明主齊武帝當政，國力突飛猛進，成為北魏政權最大威脅。在孝文帝看來，北魏政權要繼續發展就必須打倒南朝齊；要打倒南朝齊就必須遷都洛陽，縮短首都與前線戰場的距離；而要遷都洛陽就必須漢化，才能使草原部落社會的鮮卑人易於融入洛陽一帶的漢人農耕社會，而在中原地區永久地生存下去。他死後，北魏政權雖在短短 30 多年間就快速覆滅，但這非是因為他的漢化政策，而是因為他的繼任者以及朝中的大臣未能一致體會到漢化政策的重要性。北魏覆亡後，北方最後由堅持漢化融合政策的西魏——北周勝出，統一北方，為後來隋的統一打下堅實的基礎，這個歷史結果無疑證明了孝文帝的漢化政策在當時有其劃時代的意義！

## 活動二：學者對北魏孝文帝漢化歷史解釋的比較

2. 根據上面兩位學者的論述，哪位作者對北魏孝文帝的漢化政策有較低的評價？

請 2 人小組討論，從兩位學者的論述中摘錄你的判斷依據，並用自己的文字說明理由。

答：☐學者甲 ☐學者乙

因為：

---

---

---



## 活動三：你支持史家北魏孝文帝的漢化政策的觀點嗎？

3. 閱讀完上面兩篇學者的論述後，關於北魏孝文帝推動漢化的功過，你自己認為哪一位學者的分析與評價比較合理？ 小組進行討論，請依照下表中提出你/你們的看法。

你(你們)認為哪一位學者的論述比較合理？	
<input type="checkbox"/> 學者甲	<input type="checkbox"/> 學者乙
你的理由：	
(說明時請引用兩位學者所提出的論據加以比較，並且具體說明你如何判斷兩者的差別)	
答：	

# 數位教學媒介-Nearpod

新北市親師生平台

市集

閱讀專區

新北市專區

♥ 我的最愛



積點趣教室



行動學習教學活動平台

# However you teach, it's in Nearpod

Real-time insights into student understanding through interactive lessons, interactive videos, gamification, and activities — all in a single platform.

## STUDENTS

Join a lesson

Enter *CODE*



## TEACHERS

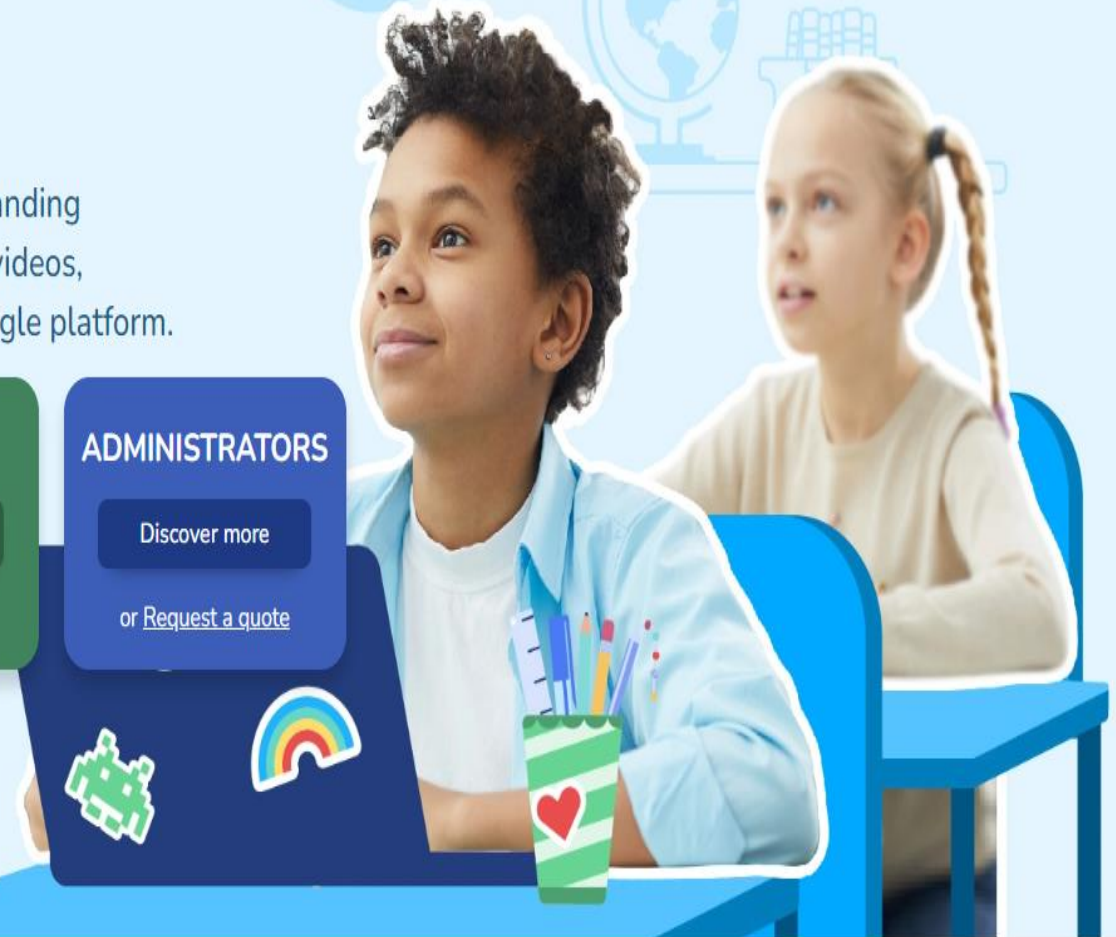
Sign up for **FREE**

or [Log in](#)

## ADMINISTRATORS

Discover more

or [Request a quote](#)







## Welcome to Your Lesson

Full Name

組別 - 座號、座號

Optional Nickname

*Enter a nickname*

Join Lesson

# 學生分組

---



<div>第一組</div> <div><div>24 傅心好</div><div>03 何昱青</div></div> <div><div>14 吳承美</div><div>01 陳岳楷</div></div>		<div>第五組</div> <div><div>25 王霏然</div><div>05 卓廉恩</div></div> <div><div>15 黎羽恩</div><div>02 張逢栩</div></div>
<div>第二組</div> <div><div>23 陳靖涵</div><div>10 吳璨宇</div></div> <div><div>17 范姜品惠</div><div>6 洪亦廷</div></div>		<div>第六組</div> <div><div>22 方怡雯</div><div>11 鄭喆遠</div></div> <div><div>16 劉子榕</div><div>7 張博歲</div></div>
<div>第三組</div> <div><div>9 林祐丞</div><div>12 洪瑋志</div></div> <div><div>20 曹郁婷</div><div>18 林香伶</div></div>	<div>第四組</div> <div><div>4 陳翊玄</div><div>8 謝昀翰</div></div>	<div>第七組</div> <div><div>21 阮亦凰</div><div>19 伊婷瑋</div></div> <div><div>13 陳禾峻</div><div>26 龔怡菁</div></div>



# 觀課提醒

1. 請依觀課表之三向度進行觀課。觀課重心以學生的學習表現為重點，並紀錄學生學習的具體事實。
2. 觀課重心不是對授課教師教學表現做評價，而是思考自己學到了什麼。
3. 觀課時請避免交談以免影響教師授課與學生學習。
4. 觀課組別以一組學生為原則。
5. 請將手機、相機等3C產品設定為靜音，以免干擾教學。



# 議課

15:15~16:00



# 議課方式

- 請完成觀課紀錄表。
- 請同組觀課者，進行觀課交流約5分鐘。
- 各觀課小組依據觀課表之三向度進行分享。
- 授課教師依據各組觀課回饋意見給予回應。

## 擬答一

你認為哪一位學者的論述比較合理？

☒ 學者甲      ☐ 學者乙

你的理由：

(說明時請引用兩位學者所提出的論據加以比較，並且具體說明你如何判斷兩者的差別)

答：學者甲評論北魏孝文帝時，指出北魏孝文帝不顧國內貴族反對實行漢化，造成北魏的內部紛爭而走向滅亡，因而提出批評。學者乙則是指出北魏孝文帝的遷都與漢化，是為了應付當時的氣候以及南方的強敵，只是因大臣不合作而最後失敗。雖然學者乙有強調後來北周、隋朝是因為力行漢化而統一天下，來證明北魏孝文帝做的沒錯。但我認為再好的理想如果不能實現是沒用的，北魏孝文帝身為北魏的皇帝，如果自己的理想不能團結國內的力量，反而使國家滅亡，我認為這真的是他自己的失職，所以我認為學者甲對北魏孝文帝的批評比較合理。



## 擬答二

你認為哪一位學者的論述比較合理？

☐ 學者甲      ☒ 學者乙

你的理由：

(說明時請引用兩位學者所提出的論據加以比較，並且具體說明你如何判斷兩者的差別)

答：甲是覺得孝文帝要強迫鮮卑人漢化而放棄自己原有的傳統文化是崇高的理想，結局很可悲，乙是覺得因為孝文帝的繼任者以及朝中的大臣未能一致體會到漢化的重要性，北魏政權才在短短的 30 年快速滅亡，但北方最後由堅持漢化的西魏－北周勝利，證明漢化政策有意義。甲只看到漢化的缺點，而乙則是看到了漢化的意義。

你認為哪一位學者的論述比較合理？

■學者甲      ■學者乙

你的理由：

(說明時請引用兩位學者所提出的論據加以比較，並且具體說明你如何判斷兩者的差別)

答：我認為兩位學者講的都有各自的道理，學者甲對孝文帝的批評來自於他不顧貴族反對，用對外作戰的理由強迫鮮卑人進行漢化，造成鮮卑人對於皇帝的反感，讓北魏走向滅亡，這個結局可能是孝文帝當初沒想到的失誤，這個批評是一針見血的，因為畢竟當皇帝就應該要做到讓自己的國家團結，而不是為了自己的野心讓國家分裂。相對的，學者乙則對北魏孝文帝為何當時要急著進行漢化與遷都，提供了北魏孝文帝不得不做的理由，這讓我更了解北魏孝文帝當時的困難，這是學者甲沒提到的。不過學者乙拿後來隋的成功來證明北魏孝文帝的功勞，我認為這有點太牽強，畢竟北魏孝文帝沒有達成統一天下的心願，把隋的成就歸功於他我覺得不太恰當。所以我認為兩位學都有他合理的地方，很難比較。