



學習走出課室-- 戶外教育之規畫與實踐

新北市社會領域輔導小組
信義國小林佳芬 113.11.06



蝦米挖糕？

104.09.25(更名)

107.08.03(修訂實施原則)

112.10.04(再修訂實施原則)

校外
教學

踏
查

戶外教育

旅
行

體驗教育

遠足郊遊

走
讀

今日分享大綱

03

戶外教育
規劃實踐-中(級任)

04

戶外教育
規劃實踐-高(科任)



01

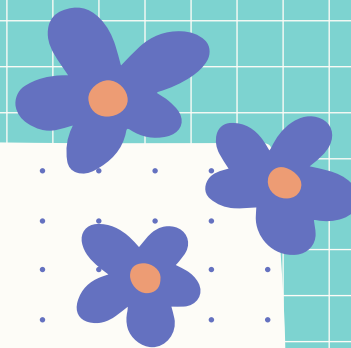
戶外教育
實施原則

02

戶外教育
理念趨勢



part1



戶外教育實施原則





國民中小學辦理戶外教育實施原則^(112.10.04)

一、教育部為依國民教育法第三十七條第一項規定，豐富國民小學及國民中學（以下簡稱學校）學生經驗及強化與真實情境連結，推動走出課室，提供學生探究、實作與體驗課程，鼓勵學校辦理戶外教育，特訂定本原則。

- 戶外教育: 豐富學生經驗及強化與真實情境連結，推動走出課室，提供學生探究、實作與體驗課程。

國民中小學辦理戶外教育實施原則_(112.10.04)

二、戶外教育，應融入領域課程或結合彈性學習課程，並納入課程計畫。
戶外教育實施前，由學校相關單位或教師擬具計畫，報校長同意；修正時，亦同。

- 要納入課程計畫，實施前擬計畫經校長同意。

國民中小學辦理戶外教育實施原則^(112.10.04)

三、戶外教育之活動，以走讀、實作、觀察、探索體驗或其他有益學生生活體驗之方式為之；教師並以多元方式，評量學習成效。

四、學校應依課程目標、學生學習階段別，並以學生生活經驗為中心，把握由近及遠之原則，規劃戶外教育之場域。

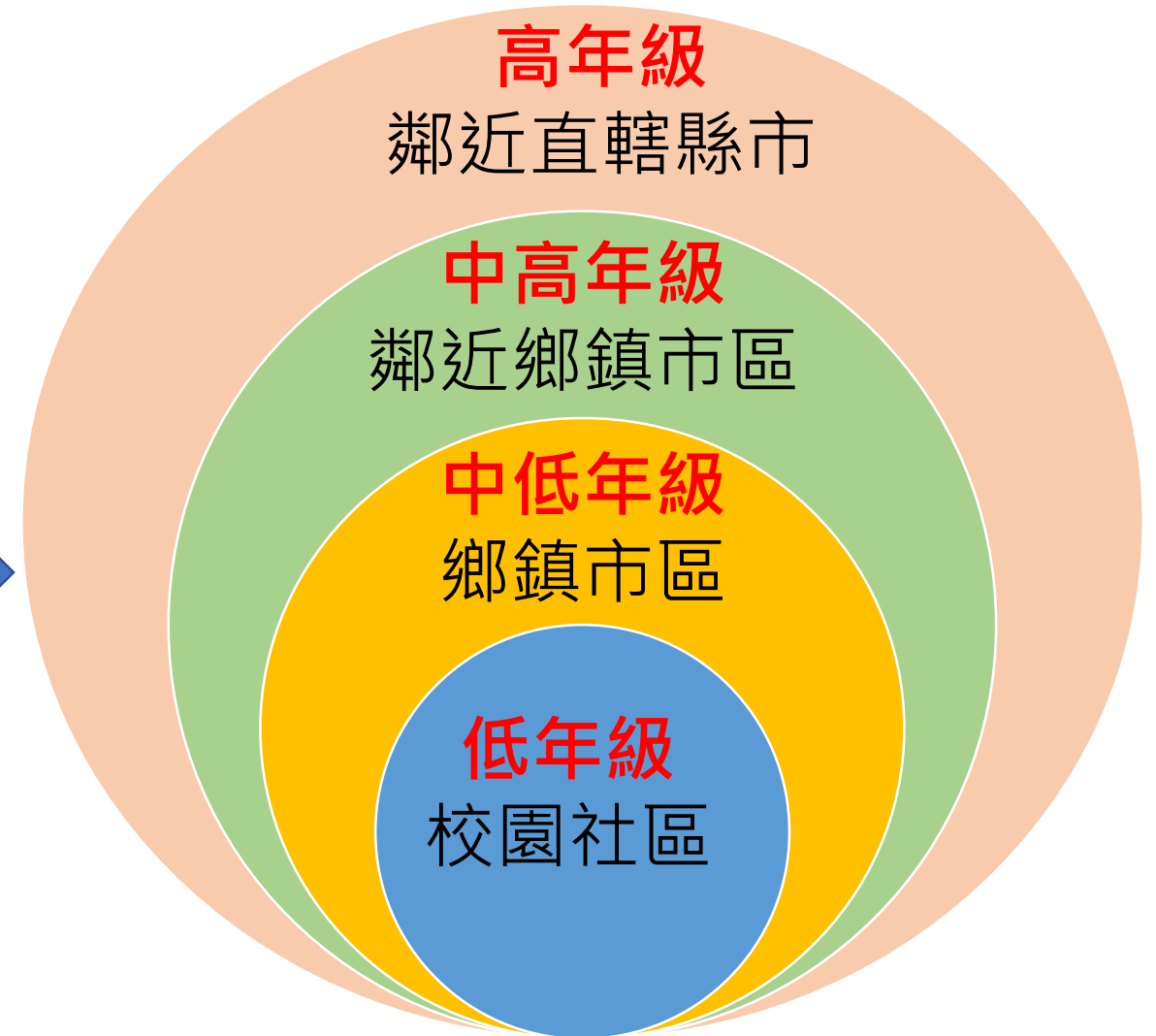
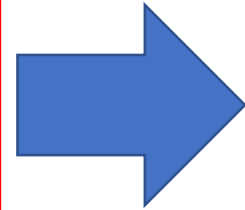
前項戶外教育之場域如下：

- （一）校內造景園區、動植物生態區及其他開放空間。
- （二）機關、機構、部落、本校以外各級各類學校及相關公共設施。
- （三）休閒場所、山林溪流、海域、農場、公園、風景區。
- （四）其他有利教育之場域。

- 以有益生活體驗之多元方式進行、多元評量、場域依學習階段由近及遠之原則選定。

107.08.03實施原則中提到....

- 辦理地點以校園環境為起點，把握由近到遠原則
 - 低年級-由校園及社區出發，延伸到鄉鎮市區
 - 中年級-由鄉鎮市區出發，延伸到鄰近鄉鎮市區
 - 高年級-由在地直轄縣市出發，延伸到鄰近的直轄縣市



國民中小學辦理戶外教育實施原則^(112.10.04)

五、實施戶外教育，校內人力不足，或需要具專業證照人員協助規劃、帶領時，學校得評估將部分課程協助事項及庶務性工作，委託自然人、法人、團體、本校以外各級各類學校或機構（以下簡稱受委託者）辦理。

前項委託，應訂定書面契約；其內容應包括履約內容、本原則所定規範受委託者之事項，及違反契約之責任。

教師應全程參與戶外教育，不得由志工、家長或受委託者之人員（以下併稱校外人士）對學生為輔導或管教行為。

六、校外人士協助參與戶外教育，學校應注意下列事項：

（一）志工之招募、進用，應依志願服務法及其相關法令之規定辦理。

（二）家長、受委託者之人員，準用校外人士協助高級中等以下學校教學或活動注意事項第四點、第六點及第七點規定。

- 可委外辦理、招募或進用合格志工，但教師應全程參與對學生輔導管教行為。

國民中小學辦理戶外教育實施原則^(112.10.04)

七、學校辦理戶外教育，應遵行下列事項：

- (一) 戶外教育實施前，學校應通知家長。
- (二) 學生身體孱弱、罹患疾病或有其他原因者，得依程序請假後免予參與戶外教育，學校不予強迫；未參與之學生，學校應作妥適安排，不得拒絕學生到校。
- (三) 學校應考量身心障礙學生充分參與戶外教育之機會，不得以身心障礙為由，拒絕學生參與，並應提供無障礙之設備。
- (四) 戶外教育有隔宿之必要者，教師應輪值巡視，校外人士並得協助；教師之加班，應依人事相關法令規定，給予加班費或補休假。

八、學校辦理戶外教育，以每學期至少一次為原則。學校應邀集參與課程之校內或校外人士，召開行前會議或講習，強化性別平等教育法、兒童及少年福利與權益保障法相關規定知能，並落實安全風險評估及緊急應變措施。

戶外教育場域有行前勘查之必要者，應先辦理勘查，始得至該場域辦理戶外教育。

- 要通知家長，請假學生到校學校要安置，不得拒絕身障生，過夜老師要巡視並給予加班費或補休，一個學期至少一次，要召開行前會議。有勘查必要時應辦理勘查。

國民中小學辦理戶外教育實施原則^(112.10.04)

九、學校辦理戶外教育，應注意下列事項：

- (一) 學校應隨時注意戶外教育場域之天候及環境變化，遇有風險，應取消或延期；配合氣象、災害防救單位警報之發布，活動時發生緊急事故或有發生之虞時，應即採取應變措施，並中止或終止課程。
- (二) 膳食、住宿及戶外教育活動之場所，應為合法經營者。
- (三) 租用交通工具，應依學校辦理校外教學活動租用車輛應行注意事項之規定辦理。
- (四) 學校得視需要，另行投保必要之平安保險，並應查詢活動地區醫療服務及求救管道。至其他直轄市、縣（市）者，宜有護理人員隨行；無護理人員時，得商請具有醫護經驗、專長之校外人士協助，並備妥急救醫療設備及藥品。
- (五) 受委託者辦理採購事項，應依政府採購法規定辦理者，學校應要求受委託者依法辦理。

- 隨時注意天候採取應變措施、膳食住宿交通合乎規定、視需要另行投保旅平險、至外縣市需護理人員隨行。

國民中小學辦理戶外教育實施原則^(112.10.04)

十、學校得於實施戶外教育後，召開檢討會，針對行政措施、人員安排、緊急事件之處理及其他相關事項，檢討精進作為。

十一、本原則未規定者，包括經費來源、收費基準、學校單位人員分工與權責、風險管理及其他相關事項，應依法令規定辦理；直轄市、縣（市）主管機關，並依國民教育法第三十七條第一項訂定自治法規辦理之。

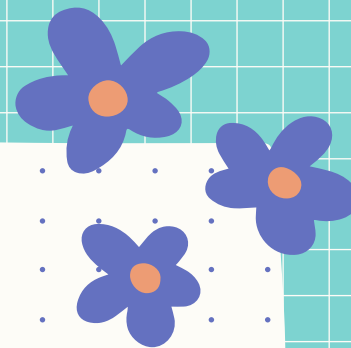
- 實施後召開檢討會、經費來源基準風險管理及其他事項，依法令辦理(由縣市主管機關定之)。

資源平台簡介

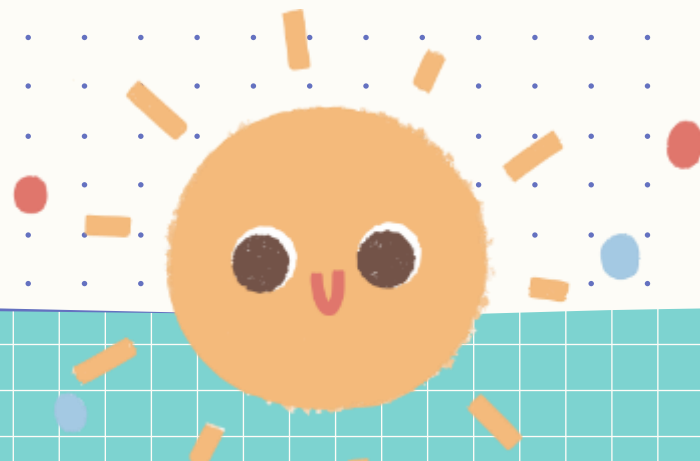
- 戶外教育資源平台
- <https://outdoor.moe.edu.tw/>
- 新北市戶外教育平台
- <https://www.sdec.ntpc.edu.tw/p/404-1000-1913.php?Lang=zh-tw>
- 台北市史蹟推廣導覽
- https://www.chr.gov.taipei/News_Content_Pic.aspx?n=A7520E29047ABCF5&sms=FE998E099AB9C80D&s=FE361CEF00591938



part2



戶外教育理念趨勢



辦理方式



學年統一

委外辦理

學年自辦



班群合作

同一年段

不同年段



班級自辦

級任科任

家長偕同

教學/學習策略



直接教學法



師長講
學生聽



服務學習法



學長姐講
學弟妹聽



合作學習法



專家學生講
其他成員聽



自主學習法



自己探究
觀察聆聽

搭配學習風格設計戶外教育課程



因「材」
施教

聚焦在哪裡？發散到哪裡？

戶外教育的地點可發揮之處？

單點還是套餐？



Anything else ?

要走多遠？

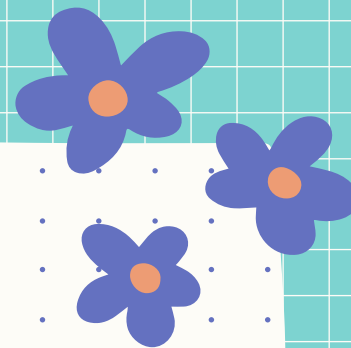
先走多少？

重點在哪裡？





part3



戶外教育規畫實踐-級任篇

以中年級地方的設施「拜訪三峽文物館」為例



戶外教育的美好願景

結合課程課綱

課室內外整合

各項支援整合

學習無所不在

教材 康軒版三下第二單元「居住地方的風貌」小小探究家：如何了解設施？

1 地方的設施



課前預習
居住地方的設施提供哪些服務？



設施與生活

我們居住的地方，有許多設施，提供居民安全、便利的生活。

電力公司提供居民用電服務，電信公司提供電話、網路等通訊服務。



因為電力公司的服務，讓我們在夜間也有照明，真方便！



▲電力公司建置高壓電塔，用來輸送電力，讓居民隨時有電可用。



家人幫我在郵局開戶存錢，讓我從小學習儲蓄的重要性。



▲許多地方都有郵局，提供居民寄件和儲匯服務。（臺中市：潭子區）

銀行與郵局提供居民存錢、提款等服務，郵局還提供郵件與包裹的投遞。

車站、港口與機場等設施，方便居民往來各地。

圖書館、文物館、運動中心、公園等設施，是居民學習新知識、運動與休閒的好地方。



▲客運站內，有多條路線提供居民搭乘。（基隆市：仁愛區）



我們要感謝客運司機辛勞的付出，讓居民外出更便利。



▲文物館內經常舉辦展覽，並有導覽解說，讓居民更加認識館內文物。（宜蘭縣：頭城鎮）



透過聆聽導覽解說，讓我了解展覽的內容。



如何了解設施？

發現問題

居住地方有各種便利的設施，我們如何更了解這些設施？



蒐集資料

選擇一個居住地方的設施，實地觀察、蒐集相關資料。

1 地點

我選擇：**圖書館**

2 開放時間

3 樓層簡介

4 用途

整理分析

利用課本第39頁「六何板」，將觀察、蒐集的資料進行整理。

主題：圖書館		
何人？(人物) 問題：圖書館有什麼人？ 答案：館員和讀者	何時？(時間) 問題：圖書館什麼時候開放？ 答案：每週二~週日 早上9:00~晚上9:00	何地？(地點) 問題：圖書館在哪裡？ 答案：_____
何事？(什麼事) 問題：讀者在圖書館會做什麼事？ 答案：閱讀書籍、查找資料等。	為何？(為什麼) 問題：讀者為什麼會去圖書館？ 答案：圖書館有許多書籍、影音資料，可以協助解決學習問題或增加知識。	如何？(怎麼做/結果怎樣) 問題：讀者如何在圖書館找到想借的書籍？ 答案：利用電腦查詢書籍或請教館員。

行動省思

在認識地方的設施後，你有什麼心得？

透過觀察，讓我更了解圖書館的功能與使用方式。

圖書館可以借書、看影片，如果有問題也可以詢問館員，我要好好珍惜它。



你可以用這個方法，了解自己居住地方的設施。





決定學習重點及目標

教學單元活動設計「拜訪歷史文物館」			
課次名稱	康軒版三下第二單元「居住地方的風貌」 小小探究家：如何了解設施？	時間	共 3 節
實施年級	三年級		步行往返 約 2 節
設計者	新北市三峽區北大國小余政賢教師		
學習目標	1. 透過走讀與踏查，實地認識「景觀設施」的特色。 2. 實地了解「景觀設施」與地方居民的關係。 3. 提出改善「景觀設施」問題的具體建議。		現場探究 發表 1 節
學習表現	1b-II-1 解釋社會事務與環境之間的關係 2a-II-1 關注居住地方社會事務與環境的互動、差異與變遷等問題 3c-II-2 透過同儕合作進行體驗、探究與實作		
學習內容	Cb-II-1 居住地方不同時代的重要人物、事件與文物古蹟，可以反映當地的歷史變遷		



活動當天教學活動設計

行前提醒

集合出發

現場探索

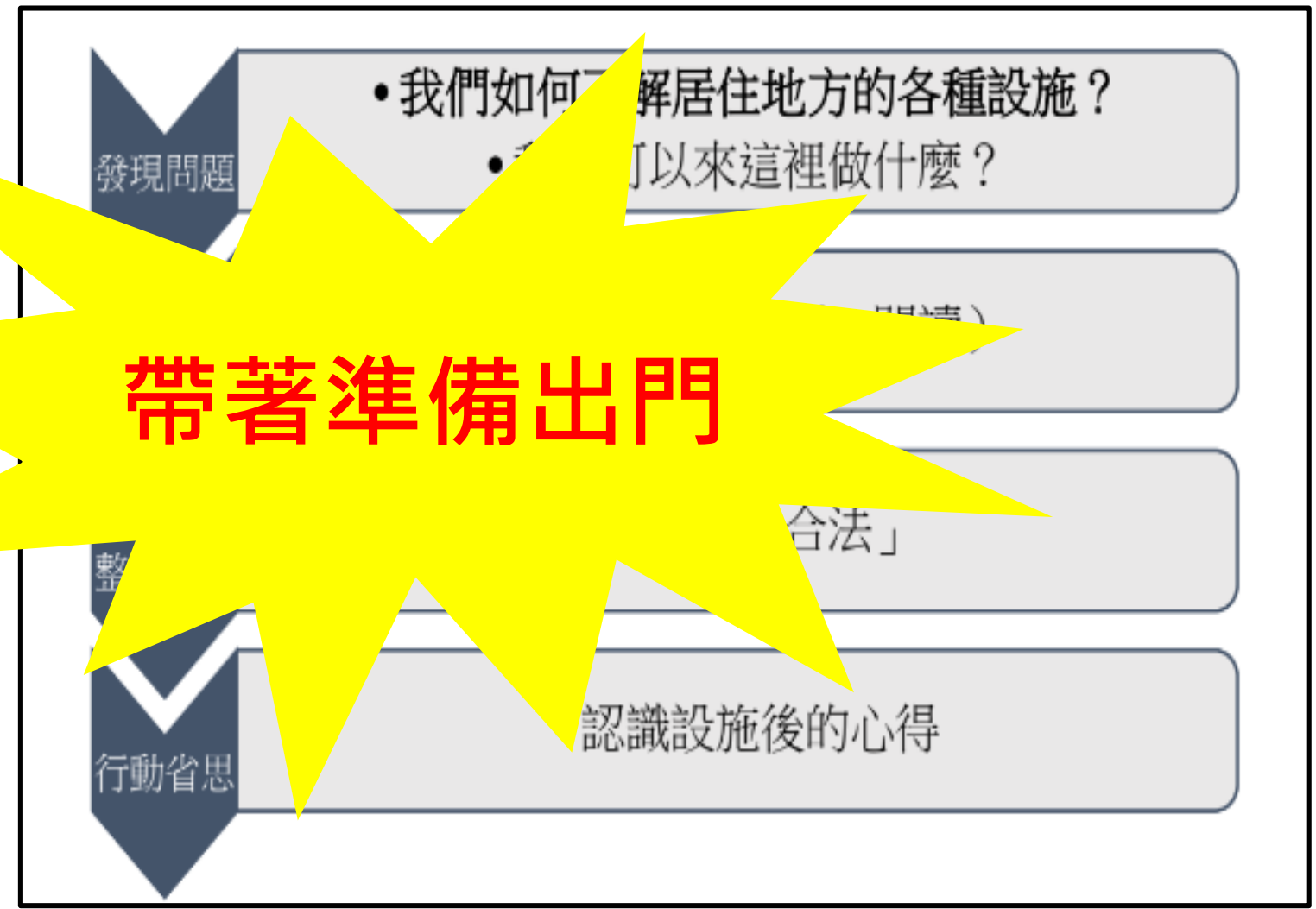
返校後續



教學流程一

• 運用組織圖

- 教材內容摘要
- 提取關鍵語詞
- 繪製概念圖表





教學流程二

• 設定問題

- 根據概念圖表
- 提出主要問題
- 引導學生探究

	課本原設計	本次教學設計
Who?	「圖」有什麼人？	3.誰會來參觀「歷史文物館」？
When?		「歷史文物館」的開放參觀時間是什麼？
Where?		「歷史文物館」的地址是什麼？
Why?		「歷史文物館」的特色是什麼？
How?	人們在這裡完成什麼事？	4.為什麼要來到「歷史文物館」？
		6.為了讓更多人喜歡來參觀來參觀「歷史文物館」，我們可以怎麼做？

想要知道什麼



教學流程三

• 協同討論

- 提供找到答案的方式
- 根據發表給予
- 思考這次學習收

用什麼方法知道

1.提供找到答案的方式：

A

B 訪問

C 討論

詢問設施內的大人
和組員交換意見

的建議最棒？為什麼？

3.思考這學習可以跟家分享的最大收穫。



學習任務

- 任務一:找到歷史文物館的秘密
 - 勾選找答案的方式
 - 寫出答案
- 任務二:欣賞他組的好表現
- 任務三:跟家人分享自己的收穫

我學到什麼

同學們學到什麼

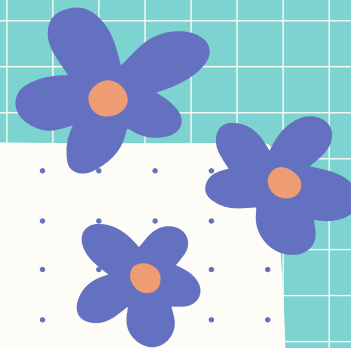
任務一：找到「歷史文物館」的秘密			
	問題	找到答案方式	我們的答案
Where?	1. 「歷史文物館」的地點在哪裡？	<input type="checkbox"/> 觀察 <input type="checkbox"/> 訪問 <input type="checkbox"/> 閱讀 <input type="checkbox"/> 討論 <input type="checkbox"/> 其他：	新北市三峽區
What?	2. 「歷史文物館」的開館時間是？	<input type="checkbox"/> 觀察 <input type="checkbox"/> 訪問 <input type="checkbox"/> 閱讀 <input type="checkbox"/> 討論 <input type="checkbox"/> 其他：	
Why?	3. 為什麼要設立「歷史文物館」？	<input type="checkbox"/> 觀察 <input type="checkbox"/> 訪問 <input type="checkbox"/> 閱讀 <input type="checkbox"/> 討論 <input type="checkbox"/> 其他：	
How?	4. 為了讓更多人喜歡來參觀「歷史文物館」，我們可以怎麼做？	<input type="checkbox"/> 觀察 <input type="checkbox"/> 訪問 <input type="checkbox"/> 閱讀 <input type="checkbox"/> 討論 <input type="checkbox"/> 其他：	

任務二：欣賞其他小組的好表現
 關於「第 6 題」，你們認為哪一組的答案最棒呢？為什麼？

任務三：與家人分享自己的收穫
 今天參觀「歷史文物館」，小組成員想跟家人分享最大收穫是什麼？

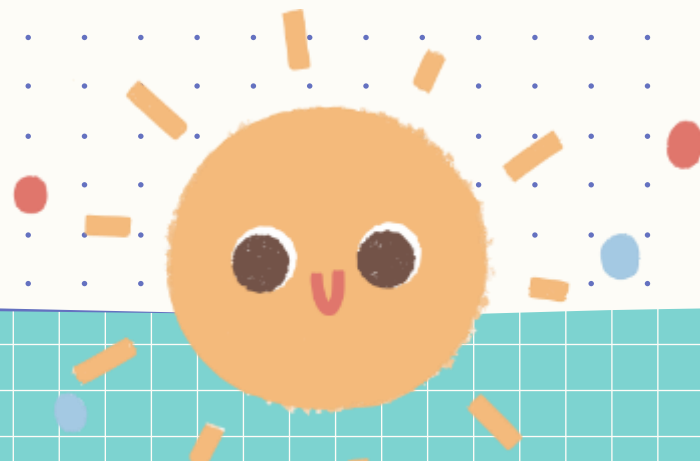


part4



戶外教育規畫實踐-科任篇

以高年級-歷史就在你身邊「來去新北投」為例



戶外教育的美好願景

結合課程課綱

課室內外整合

各項支援整合

學習無所不在

一日幸福劇本-來去新北投



新北投車站



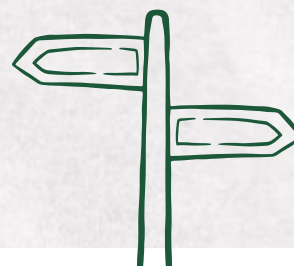
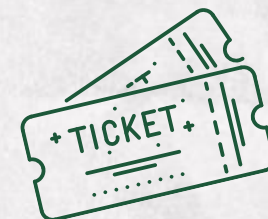
北投溫泉博物館



北投圖書館



地熱谷





依據能力指標決定教學目標及內容

新北市板橋區信義國民小學戶外教育計劃表	
實施年級	六年 7 班、六年 8 班
活動地點	北投溫泉博物館及附近景點
活動日期	民國 112 年 12 月 21 日 8 時 30 分-16 時
集合地點	學校
活動行程(請註明出發及返校時間，其餘形成請略述。)	學校→捷運亞東醫院站→捷運新北投站→新北投火車→北投溫泉博物館→北投圖書館→北投公園→地熱谷→捷運新北投站→捷運亞東醫院站→學校
能力指標	1-3-9 分析個人特質、文化背景、社會制度以及自然環境等因素對生活空間設計和環境類型的影響。 3-3-4 分辨某一組事物之間的關係是屬於「因果」或「互動」。
教學目標與教學內容	<ul style="list-style-type: none">• 教學目標：<ul style="list-style-type: none">1.→學生透過老師導學、<u>平板自學、組間共學及小組互學</u>，進行本次戶外教育路線規劃及北投溫泉博物館及附近景點導覽內容。2.→學生能以小組為單位，依照規畫內容進行所有行程及導覽。3.→將整個探索過程及收穫，完成主題報告。• 教學內容： 配合社會領域第六單元第一課歷史就在我身邊，參訪新北投火車站、北投溫泉博物館等景點。

整合相應的人力資源



社會老師

- 規劃所有課程內容
(含分組、導覽任務
及查資料時間)
- 開通共作平台
- 申請免費導覽



級任老師

- 協助與家長溝通
- 收發家長同意書
- 收保險費
- 叮嚀學生
- 平板保管
-



其他人員

- **資訊課**:硬體平板使
用教學；軟體:patlet
使用各種技能
- **訓育組**:協助保旅平
險
- **教學組**當天隨行

發同意書+保險

新北市板橋區信義國民小學戶外教育計劃表						
實施年級	六年7班、六年8班					
活動地點	北投溫泉博物館及附近景點					
活動日期	民國112年12月21日 8時30分-16時					
集合地點	學校					
活動行程(請註明出發及返校時間,其餘形成請略述。)	學校→捷運亞東醫院站→捷運新北投站→新北投火車站→北投溫泉博物館→北投圖書館→北投公園→地熱谷→捷運新北投站→捷運亞東醫院站→學校					
教學目標	<ul style="list-style-type: none"> • 教學目標： <ol style="list-style-type: none"> 1.→學生透過老師導學、平板自學、組間共學及小組互學，進行本次戶外教育路線規劃及北投溫泉博物館及附近景點導覽內容。 2.→學生能以小組為單位，依照規畫內容進行所有行程及導覽。 3.→將整個探索過程及收穫，完成主題報告。 • 教學內容： 配合社會領域第六單元第一課歷史就在我身邊，參訪新北投火車站、北投溫泉博物館等景點。 					
雨天備案	○					
參與班級	班級	指導老師	學生人數	家長人數	合計	備註
	607	王芷蓀	23(預計)	1	25	楊雅聰(楊恩晴家長)
	608	呂易純	23(預計)	0	25	科餘隨隊-林佳芬
	○	○	○	○	○	○
	○	○	○	○	○	○
	○	○	○	○	○	○
	○	○	○	○	○	○
	○	○	○	○	○	○
	○	○	○	○	○	○
合計參加學生：46人，家長：1人，總計：共46人						
工作分配	領隊：王芷蓀、呂易純 總指揮：林佳芬 聯絡：0939875150					
經費概算(收支對列)(請自行增刪項目)						
項目	單價	單位	數量	總價	備註	
車資	0	○	○	○	學生自備悠遊卡	
DIY費用	0	○	○	○	○	
教育觀摩導覽(含門票)	0	○	○	○	○	
保險	21	人	46	966	○	
○	○	○	○	○	○	
○	○	○	○	○	○	

中華民國112年12月5日

兩位，我已經申請10：00導覽新北投車站，所以我們可能得提早8：00左右出發。

40. 20 城市 吉林+北松辽白垩统的对比

請資訊老師協助



規劃不同班級使用平板日期

★班級練習時間

X	X	11/29(三) 608	11/30(四) 608	12/1(五) 607
12/4(一) 608	12/5(二) 兒童朝會	12/6(三) 608	12/7(四) 607	12/8(五) 607
12/11(一) 608	12/12(二) 兒童朝會	12/13(三) 607	12/14(四) 畢業旅行	12/15(五) 畢業旅行
12/18(一) 608	12/19(二) 兒童朝會	12/20(三) 607	出發	

備註：請輪到的班級在使用的前一天下午 3:00 至隔壁班級將推車推至自己班級。

任務檢核表

戶外教育導覽準備工作練習/檢核。

日期	12:40 午休到 504 社會教室	607 座號	608 座號	工作內容
12/05(二)	交通規劃	5.18.22	11.13.22	大概路線、時間確定
12/07(四)	火車站導覽、圖書館導覽	4.8.10.13.15. 16.19.20.23.24.	1.3.4.5.12. 14.17.18.21.24.	規劃大綱、查資料
12/12(二)	溫泉博物館導覽、地熱谷導覽	1.2.3.7.8. 9.11.12.14.21.	2.6.7.8.10. 15.16.19.20.23.	規劃大綱、查資料
12/18(一)	607 交通規劃、火車站導覽、圖書館導覽	5.18.22. 4.8.10.13.15. 16.19.20.23.24.	1.3.4.5.12. 14.17.18.21.24.	路線確認、導覽試講
12/19(二)	608 交通規劃、溫泉博物館導覽、地熱谷導覽	1.2.3.7.8. 9.11.12.14.21.	11.13.22. 2.6.7.8.10. 15.16.19.20.23.	路線確認、導覽試講

午休查資料/練習人員

607 請在 12:40 到社會教室集合。

608 請在 12:40 到社會教室集合。

組別	1 號北投火車站導覽	2 號北投圖書館導覽	3 號北投溫泉博物館導覽	4 號地熱谷導覽	5 號交通規劃
	12/07(四) 12/18(一)	12/07(四) 12/18(一)	12/12(二) 12/19(二)	12/12(二) 12/19(二)	12/05(二) 12/18(一)
第一組	16	13	7	9	18
第二組	23	10	3	2	
第三組	8	4	1	12	22
第四組	15	18	21	14	

組別	1 號北投火車站導覽	2 號北投圖書館導覽	3 號北投溫泉博物館導覽	4 號地熱谷導覽	5 號交通規劃
	12/07(四) 12/18(一)	12/07(四) 12/18(一)	12/12(二) 12/19(二)	12/12(二) 12/19(二)	12/05(二) 12/19(二)
第一組	24	14	6	23	13
第二組	5	4	16	2	
第三組	3	18	7	19	11
第四組	12	1	20	15	



室內教學

- 課堂提問初體驗
- 統整導覽面向(教師)
- 查詢導覽資料(從交通、午餐到景點導覽每一個學生都有任務)
- 專家小組導覽練習



室外活動

- 全程小組行動(交通組負責景點移動)
- 教師安排兩場導覽，導覽結束由負責導覽同學補充
- 其餘景點，每位學生完成自己導覽任務

新北市板橋區信義國民小學 x 戶外教育探討議題有哪些? 戶外 x 控制面板 | Padlet x +

padlet.com/dashboard/recent?mobile_page=Collection

新北市板橋區信義... Yahoo奇摩 google 教學管理 公文檔案附件下載... 佳芬 展能美 護學金 Video Downloader... 所有書籤

您好，信義國小註冊組長
週五快樂！

近況

搜尋 padlet 加入 padlet 製作 padlet

名稱 最後查看

地熱谷導覽大綱
林佳芬 · 24天

北投一日遊交通導覽
信義國小註冊組長 · 24天

地熱谷導覽大綱
信義國小註冊組長 · 24天

北投圖書館導覽大綱
信義國小註冊組長 · 24天

北投車站導覽大綱
信義國小註冊組長 · 24天

我的北投一日遊(608)
信義國小註冊組長 · 24天

北投溫泉博物館導覽大綱
信義國小註冊組長 · 25天

修正 北投車站導覽大綱 Padlet 看板

2個班 各5組 (1組交通規劃，4個景點導覽)，
共開10個Padlet頁面

出發前準備-交通規劃組成品

Padlet

信義國小註冊帳號 + 4 • 24天

北投一日遊交通導覽

去回交通

午餐休息(時地)

參訪流程

其他注意事項

新增區段



從信義國小步行至亞東醫院捷運站大約十三分鐘，搭程板南線捷運（往南港展覽館或昆陽方向），在臺北車站下車（從亞東醫院捷運站搭到台北車站大約十六分鐘），之後轉淡水信義線（往淡水或北投方向），在北投捷運站下車（從台北車站搭到北投捷運站大約二十三分鐘）。

轉新北投支線捷運（往新北投方向），在新北投捷運站下車（從北投捷運站搭到新北投捷運站大約三分鐘），下車之後就抵達新北投捷運站了。

從新北投捷運站到北投公園大約二分鐘（路線：從中和街出發，70公尺（稍向右轉，進入人行到），25公尺（左轉進入人行到），10公尺（抵達目的地））。

從學校出發到新北投捷運站大約九點十分走路到新北投火車站大約九點十五分

大約逛四十分鐘後離開新北投火車站

離開時間大約十點左右

之後從新北投火車站走到北投溫泉博物館大約五分鐘

在溫泉博物館逛到中午之後直接去北投公園吃午餐

60822

1. 七/八月登山，天氣炎熱，此路線種線路頗長，務必攜帶至少3L水/每人，適時補充電解質避免抽筋、中暑、熱衰竭，也需做好防曬！

冬季 (12至2月) 清涼乾爽，雲量較多，偶有冷鋒，市區氣溫甚至可降至攝氏10度以下。平均氣溫攝氏12至20度。穿搭：建議穿上保暖的毛衣或大衣，亦可以數件保暖衣物作洋蔥式穿搭。 22

出發前準備-北投車站導覽組成品

Padlet

信義國小延南組長 + 5 • 24天

北投車站導覽大綱

車站歷史(內容摘要)

車站特色(內容摘要)

車站展館(內容摘要)

其他(內容摘要)

新增圖設

60812

復於100年4月1日正式開幕。

60824

• 1916年4月1日：隨著新北投總鐵路正式通車而啟用，當時稱為「新北投停車場」[3][4]，以台灣紅檜木為主要建材，屋頂闢有四座對稱的雕花氣窗與三孔老虎窗形式。

1945年二戰期間，新北投車站的鐵軌曾一時被拆除供軍需使用，當時來北投遊玩的人也不多；1946年戰後的新北投車站支線復駛，北投再次成為許多國內旅遊的首選，於是有非常多的照片都是在新北投車站前面，或者是北投公園內部以新北投車站作為背景所拍攝的。這張照片時期的新北投車站屋頂已加裝波浪板，也掛上

新北投車站為鐵路淡水線甚至是臺北市僅存的百年車站，其站體為木造結構，簷架下的雕花托座及1937年因擴建站體產生的3+1組合老虎窗，為車站建築一大特色。然1988年因鐵路淡水線停駛而走入歷史並將站體拆遷至彰化台灣民俗村。

60812

60805

台北北投景點，新北投車站(新北投火車站)是「台鐵淡水線」僅存之百年車站，後因北淡線停駛而走入歷史，好幾年過去文化意識抬頭，新北投車站不只回來了，還因新北投車站二期工程，又多增設了月台、鐵軌、火車。
加上新北投車站美食滿來溫泉拉麵、假日市集、免費溫泉手湯，變得更精彩好玩了

60817

期畫中的興衰點滴，並解新存於車站中各個時代所遺留下來的身體密碼。新北投車站生命的延續，不僅只有站體的遷移重建，還有民眾記憶的傳承接力，只有將車站的故事一代傳一代，車站的未來才能被無止境延伸。

60817

新北投車站2023年生日慶暨新檔展覽《時空的旅人與歸者》，邀請民眾搭乘時光機一窺自日治時期因北投溫泉文化興建，歷經擴建、停用、遷移、回歸，這趟失而復得的生命史，彷彿是新北投百年來的風華與再現。本次系列展覽透過人與人的交流活化與再生，聚集北投三大地域特色：「溫泉文化」、「生態社造」、「生活記憶」，所構的旅人與歸者不僅僅回顧過去，亦相約製造新新回憶，一同品味車站歷經時間風霜的歷史況味，以及北投，一座最有社區故事的溫泉小鎮。







出發前準備-北投溫泉博物館導覽組成品

僅需一小段時間組裝 + 5 * 24天
北投溫泉博物館導覽大綱

公民行動

興建背景(內容摘要)	今昔用途(內容摘要)	公民行動(內容摘要)	其他(內容摘要)	新增區
+	+	+	+	

北投溫泉浴場建於1913年6月17日
為臺北州仿照日本靜岡縣伊豆山溫泉
的方式興建而成

60806
北投溫泉博物館原為日治時期溫泉公
共浴場，採以英國都鐸時期鄉村建築
風格，現改為溫泉博物館，提供民眾
一處簡單運起北投溫泉文化的地方，
館內大浴場、小浴場完整保留下來，
讓過往氛圍時光彷彿重現而出。

60806
一樓浴池區為磚造，二樓休憩區為木
造，入口處位於二樓。二樓休憩區設
有涼亭、換鞋玄關，以及可供遊客泡
湯後乘涼的榻榻米大廳。大廳旁另有一
突出平台「望樓」，此外室內也販
賣餐點飲料，有時甚至安排藝文演
出。浴場還在二樓增「廊休所」供其
休憩，其位置就在現今博物館的視聽
室，目前已作為博物館不提供泡湯服
務。

60806
重要特色：北投溫泉博物館為市定古
蹟，昔日曾是公共溫泉浴場，現以北
投溫泉發展史為展示主題，並保留日
治時期所使用的大浴場。

60806
北投溫泉博物館位於生態豐富的北投
公園內，展區共有兩層樓，是當地知
名古蹟，可以幫助大家快速了解北投
的溫泉文化與歷史。這棟博物館過去
本身就是公共溫泉浴場，因此裡頭保
存了許多珍貴的文物與建築格局，還
有超厲害的鎮館之寶「北投石」

60807
來作為這所雖為公共設施，卻具有休
憩、養生用途的浴場所應有的建築表
情。

60807
無須門票，在許多溫泉浴場中佔第

60806
1994年，北投國小的許多老師以「鄉
土教學」為重點，呂鴻文、黃桂冠老
師在探勘北投溪時，進入「臺北縣議
會招待所」，發現這棟建築即是「北
投溫泉公共浴場」，他們清楚知道這
棟建築的歷史價值，陳情要求保存這
棟建築都沒有下文，最後蔡麗美老師
發起師生經營了一張陳情書，經過地
方人士熱心的努力奔走，終於在1997
年經核定公告為第三級古蹟，之後經
修復再利用，而於1998年以「北投溫
泉博物館」面貌再度重現世人。

60807
當地的溫泉產業發展一度衰落，直至
1994年，一群北投國小師生在鄉土校
外教學的過程中，意外發現形同廢墟
的北投公共浴場。為保存古蹟避免被
拆除，這群孩子、社區居民及文史工
作者一同發起連署陳情書，希望保留
浴場，最終成功保留浴場，此後也帶
動後來北投地方產業興起



60820



:Padlet

林佳芬 + 2 • 大約1個月

北投圖書館導覽大綱

出發前準備-北投圖書館導覽組成品

興建歷史(內容摘要)

1903年移設至北投市圖書館。建後於1987年重新開館，卻因為館舍海砂及混凝土強度不足在2002年拆除重建。現行館舍於2006年年底啟用，為與周遭自然環境融合以及因應北投硫磺氣之特殊地理環境，選擇木材抵抗硫磺氣的侵蝕。

10

民國90年舊北投圖書館因為天花板漏水被鑑定為海砂屋而必須拆除，順應環保意識抬頭，政府因此將新館規劃成符合綠建築的圖書館。由北投兒童樂園這一側望過去，能看出建築整體外觀有如木造的方舟，融入整個北投公園，並且與比鄰的北投溫泉博物館相呼應。

建築特色(內容摘要)

環保綠能方式建造，屋頂為輕質生態材質，並設有太陽能光電板發電，綠化屋頂及斜坡草皮可自然排水至雨水回收槽，再回收利用澆灌植栽及沖水馬桶，不但綠化整座圖書館並減少水資源浪費。 10



館場介紹(內容摘要)

館內藏書達上萬冊，並以「生態保育」為館藏特色，瑯滿目的知識寶藏使愛書人來到這猶如置身於書香天堂。室內閱讀區桌椅經過精心設計，與建築相呼應；室外則有木棧道桌椅和閱讀平台，邊閱讀邊感受著微風徐徐吹過，與大自然一起沉浸在書的世界

24

臺北市立圖書館北投分館是臺灣首座綠建築圖書館，座落於林木茂密、生態環境豐富的北投公園內，與溫泉博物館比鄰而居，地下一層、地上二層，總面積650坪的圖書館。室內書

綠建築簡介(內容摘要)

從積極面觀點，「綠建築」可定義為：「以人類的健康舒適為基礎，追求與地球環境共生共榮，及人類生活環境永續發展的建築設計」，都具有減少環境負荷，達到與環境共生共榮共利的共識。因此綠建築評估系統必須依據氣候條件、國情等的不同，而有所調整，並不是一體適用的。

10

北投圖書館為台灣首座綠色建築，建築物以木構造為主，外觀像是一座大型的高架樹屋，並運用了大量的窗戶及大片落地窗，巧妙的利用自然光

出發前準備-地熱谷導覽組成品

學習單小冊冊長+4+24天

地熱谷導覽大綱

自然生態(內容摘要)

青磺泉(內容摘要)

景點介紹(內容摘要)

其他(內容摘要)

新增區



2

8: 泉水根據湧出的溫度，可分為熱泉、溫泉及冷泉。北投溫泉屬於溫泉，溫度介於37~40度，PH質2.5~6.5為酸性，可分為白磺、青磺、鐵磺。青磺屬於酸性綠礬泉，對皮膚病、痛風、肌肉酸痛有效果，地熱谷和北投的溫泉飯店，主要都是青磺溫泉。

19



19

地熱谷是北投溪的源頭外，也是北投溫泉泉源之一，泉水溫度約在80°C~100°C之間，是大屯山群區域內水溫最高的溫泉，因水質清澈且呈現微綠的色澤，俗稱「青磺泉」，只有臺灣北投溫泉與日本玉川溫泉屬於此類溫泉，泉質珍貴。

19



青磺泉硫磺濃霧瀰漫的景色，如夢似幻彷彿置身仙境一般。1927年台灣第一大官方報紙「台灣日日新報」舉行台灣「八景十二勝」票選活動，最後的審判結果，北投被列入十二勝之一；而台灣總督府鐵道部又特別在北



19



<https://bunnyann.com/geothermal-valley/>



8:地熱谷水溫高達攝氏90度

19【北投地熱谷】位於大屯火山群地熱帶的西南端，也就是目前北投公園旁中山路底左側的山谷窪地，舊稱北投溪溫泉或地獄谷，當地人又稱「磺水頭」或「鬼湖」，是北投溪的源頭。地熱谷為一盆狀窪地，可能為一蒸氣爆裂口遺蹟，底部有多處溫泉湧出，有硫氣味，熱氣瀰漫，冒出溫泉口水溫達98°C，其他部分溫度約60~70°C。窪地由溫泉匯合地表水成一淺水潭，池水從西南側缺口流出，形成一溫泉小溪，即為北投溪。

8.地熱谷位於大屯火山群地熱帶的西南端，也就是目前北投公園旁中山路底左側的山谷窪地，舊稱北投溪溫泉或地獄谷，當地人又稱「磺水頭」或「鬼湖」，是北投溪的源頭。地熱谷為一盆狀窪地，可能為一蒸氣爆裂

感謝大家聆聽

辛苦了!

祝福大
家教學愉
快

