

國語文教育電子報

指導單位 教育部國民及學前教育署
發行單位 國民教育中央輔導團語文領域
國語文分團
協作單位 中國語文月刊、臺灣中文學會
當期主編 謝如珊
美 編 曾秀菊、羅詠馨

第八十四期



語教專欄

團務天地

發表園地

語文新訊

主編的話

親愛的夥伴們，

開學的鐘聲再度響起，教學的忙碌與挑戰或許接踵而至，但在語文的世界裡，我們始終能發掘「美」的足跡。本期電子報，邀請大家一同欣賞語文生活裡的美。

在「語教專欄」中，由潘麗珠教授帶來〈「推敲字詞」以表現美感與素養〉，透過詞彙的細緻比較，解析語感與語意的微妙差異，提醒我們如何在日常表達與教學中展現語言的精準與韻味。「發表園地」則由陳宜政老師撰寫〈原來你一直都在——為中小學生導讀《穿越時空-尋找湯姆生》繪本〉，透過繪本引領學生感受歷史與文化的深度與情感之美。

「團務天地」匯聚了中央團及各縣市團的豐富活動，讓我們看見語文推動的多元面向。「語文新訊」提供網站介紹，讓我們從不同視角探索語文與教育的可能。

願這一期電子報為您的教學旅程增添一抹美好的光彩，祝福大家新學期蛇麼都順利，滿載豐盛！

本團電子報與《中國語文月刊》、臺灣中文學會合作發行
更多中國語文資訊請上《中國語文月刊臉書專頁》

「推敲字詞」以表現美感與素養

潘麗珠
臺灣師範大學國文系教授

國語文的「素養」，不是「教」出來的，而是「實踐」而得！教師唯有時時以身作則，在課堂中也好，於課室外也罷，有意識的注意自己口語表達中的遣詞用字，推敲其適切、精準、力度、美感，自然而然的潛移默化間，便可帶給學生十分重大且長遠的影響！國語文教師在課堂中講解鑑賞課文之際，三不五時提點自己的推敲與思索，養成課堂講述流程的一種習慣，時日一久，積學儲寶，馨香渲染，學生素養自然提升，悄然的表現在日常生活行止之中，其間當然包括口說與寫作。

筆者經常面對聽眾，喜歡提問：「美麗」與「漂亮」有何不同？這兩個詞意義雖近，內含實異。吾人常說「內在美」，卻不說「內在漂亮」，這是因為：「美麗」可以包含善良、溫和、親切、堅韌等等美好品行，這些都需要時間相處加以驗證，久而久之，才可斷言相處之人的「內在美」。「漂亮」卻非常直觀，例如任何球類比賽，一旦球進，往往聽得人們一聲「漂亮」！又如乍見好看的某位女明星、某件衣服或飾品，我們會說「好漂亮」，卻不說「好美麗」，便是因為「漂亮」一詞可以衝口直言。再者，從聲音內蘊的情感力度而言，「美麗」的聲調是三聲加四聲，「漂亮」則是四聲加四聲，三聲的音值是「214：」調，內蘊情感較為舒緩委婉，恰如其聲調符號ˇ，向下再上挑；四聲的音值是「51：」調，內蘊情感較為直切有力，恰如其聲調符號ˋ，向下直去（因此許多情緒濃郁強烈的字如「愛、恨、怒、憤、震、氣」等，多半是四聲）。

依此類推，試想：「推敲文字」與「鍛鍊文字」有何不同？兩者意義相同，但聲音所暗藏的情味卻有差異，推敲二字都是陰平（一）聲，音值為「55：」調，內蘊情感相對輕鬆愉悅；鍛鍊二字都是去（四）聲，音值為「51：」調，內蘊情感相對沉重有勁。是故，如果表述者語境需要輕鬆，用「推敲」比「鍛鍊」較適切；如果表述者語境著重強調，用「鍛鍊」比「推敲」更有勁。

那麼，「不同」與「殊異」有何區別？意義上，前者是不一樣，後者是很不一樣；聲音內蘊的情感，前者略為平和，後者口氣較重。「軟綿綿」與「軟塌塌」有什麼不同？前者疊字屬陽平（二）聲，音值為「35：」調，內蘊情感是綿延渾長；後者疊字屬陰平（一）聲，內蘊情感相對較為秀氣輕巧。「濕淋淋」與「濕漉漉」的區別在於：前者從聲音的情感內蘊來說，指的是範圍，濕了一大片；後者則是著重在程度，有濕透了，略顯狼狽的味道。又如「暖陽」與「麗日」、「寒冷」與「天涼」……其間差異為何？倘若平時多加思索，推敲、咀嚼，字詞間的滋味區別或情感意蘊之分，必然能夠體悟日明月深！

古人推敲文字的例子頗多，詩例尤其著名，王安石「春風又綠江南岸」中的「綠」字素來為人津津樂道，在定稿前改動了十多次，「到、過、入、滿」都曾經被考慮，這些字都屬仄聲，符合格律。但「到、過」意義尋常，「滿」字的張揚滋味較甚卻是唐人常用，「入、綠」屬入聲，情感內蘊都是急促有力，但入字雖有動態卻畫面感欠缺，不如綠字既有動態又有顏色，畫面也生機盎然。而且就聲音的力度細說，綠字比入字的嘴形開口大一些，這就意味著歡欣多一些，更合乎春綠江南的蓬勃景象。

多年前，海峽兩岸學術交流頻繁，個人多次前往彼岸，經常遇見有人問：「你是搞什麼的？」我的回答一貫是：「我什麼也不搞，我是研究古典詩歌與戲曲的。」「搞」這個字，大部分用在負面的事情上，如搞錢、搞七捻三、亂搞、搞什麼飛機等等，詢問他人的專業，豈能用搞字？這就是有無素養的區別！然則，怎樣算是「精準」的講究呢？以下這五句話：「在哪裡高就？在那裡服務？從事什麼工作？做哪個行業？做什麼的？」語意相同，說話人顯現出來的內涵素養卻大相逕庭：第一句顯得文雅有禮，第二句顯得不卑不亢，第三句如話家常，第四句顯得有些以上對下，第五句略顯粗魯不太客氣。可是，並非文雅有禮的第一句就是最能表現素養的詢問方式。設使被詢問的對象並不覺得自己的工作「高就」，第一句的問法反而有點兒諷刺意味了。因此，如何措辭得體，必須視對象身分、環境場合、說話語境而論。說得精準、適切，才具美感、才足以表現素養！

要而言之，素養表現，美感自見！能夠注意到以上種種，提升良好素養，則有賴於所有從事教育工作者日積月累對於推敲字詞的精進！

團務天地(中央團)

1140110大團期中專業成長會議



央團期中成長會議，國語文由妙綺、翠玉、靜慧精彩分享



專注掌握精進計畫撰寫細節



期中成長會議

團務天地(中央團)

團務會議



討論下學期三區區域聯盟



討論年度研討會



討論精進計畫撰寫



開完會準備放寒假



適逢西洋情人節，大家開心啾咪一下



混成會議讓大家都能齊聚

委員會會議



惠珍組長進行團務報告
並邀請委員參加年度研討會



感謝委員們對提案集思廣益並提供良方

央團活動預告：113-2區域聯盟橫向交流活動



1 1 3 學年度第二學期 區域聯盟橫向交流活動



北一區
北二區

國語文多元評量設計

時間：114/04/11(五)

講師：國立臺北教育大學 許育健教授

地點：新北市蘆洲區鷺江國小

北三區
中區

小說閱讀與創意書寫

時間：114/03/20(四)

講師：國立清華大學 蔣興立教授

地點：苗栗縣國教輔導團活動中心



南一區
南二區

文本解壓縮 洞悉文本的深度內涵

時間：114/04/17(四)

講師：品學堂總編輯 黃國珍老師

地點：高雄市旗津國中

團務天地(縣市團)

宜蘭縣國語文分團
(國小)



1140105辦理全縣親子數位體驗活動



1140121國語學習扶助教材教法研習

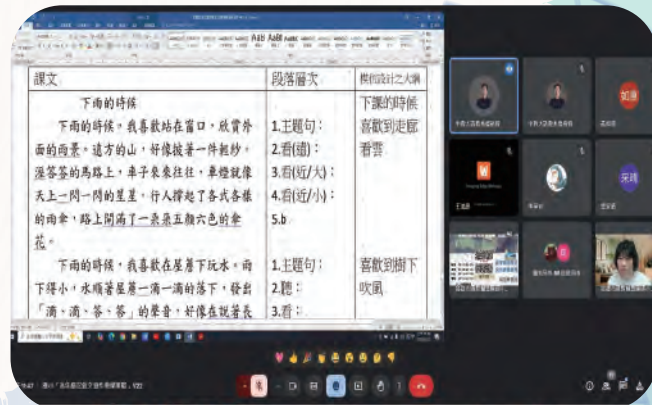
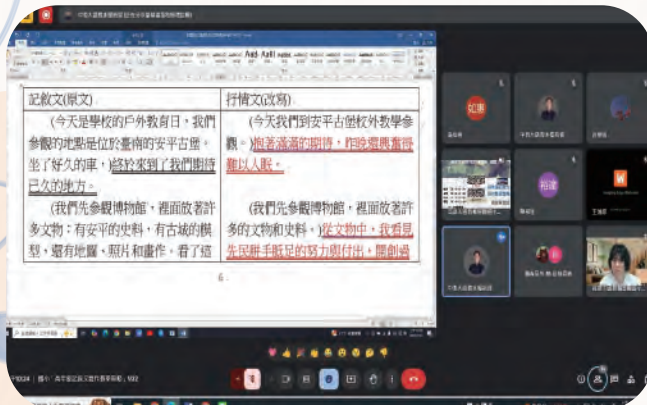
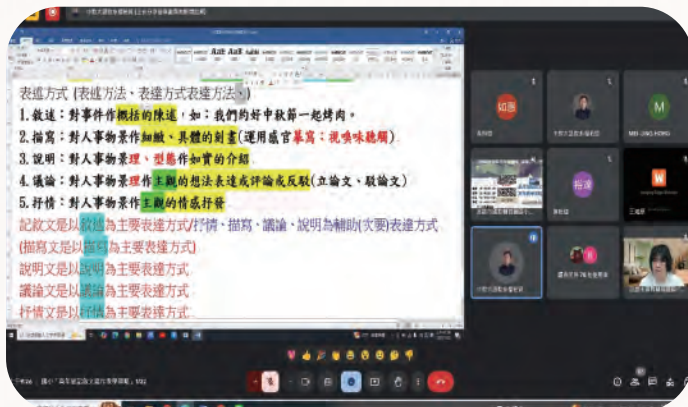


1140205-06
BI科技輔助自主學習增能工作坊

【活動預告】

- ★ 114年03月05日 Sel*雙閱讀校本研習
- ☆ 114年03月07日 全縣公開課博覽會：國語線上觀議課

高雄市國語文分團
(國小)



【活動預告】

- ★ 114年02月26日 國小教學支持團隊實施計畫—支持團隊計畫(中芸國小)
- ☆ 114年03月05日 國小教學支持團隊實施計畫—夥伴學校協作計畫(鼎金國小)



邀請李俊儀教授蒞團分享「教師應該具備的AI思維-以教學簡報製作為例」



1131219領召回流研習



1140102臺北市中小學團交流對話



1140107線上團務會議



1140122團務顧問謝勝隆校長春聯交流

原來你一直都在 ——為中小學生導讀《穿越時空 尋找湯姆生》繪本

陳宜政

高雄市鳳西國中教師、高雄師大兼任助理教授

踩踏於這塊前人走過的土地上，呼吸著和前人相同的呼吸，地景的轉變訴說漫漫時間在此留下的軌跡。若說歷史教科書教授的是巨觀人類大歷史，而微觀歷史能夠深入核心，骨髓式地探索，抽絲剝繭，挖掘出屬於在地的風情。微觀歷史的細緻，鉅細靡遺地補足大歷史裡事件和事件間的縫細，能仿真模擬複製先人們生活足跡，更加清楚明白自己從何處來？又該怎麼在歷史長河中留下扉頁？

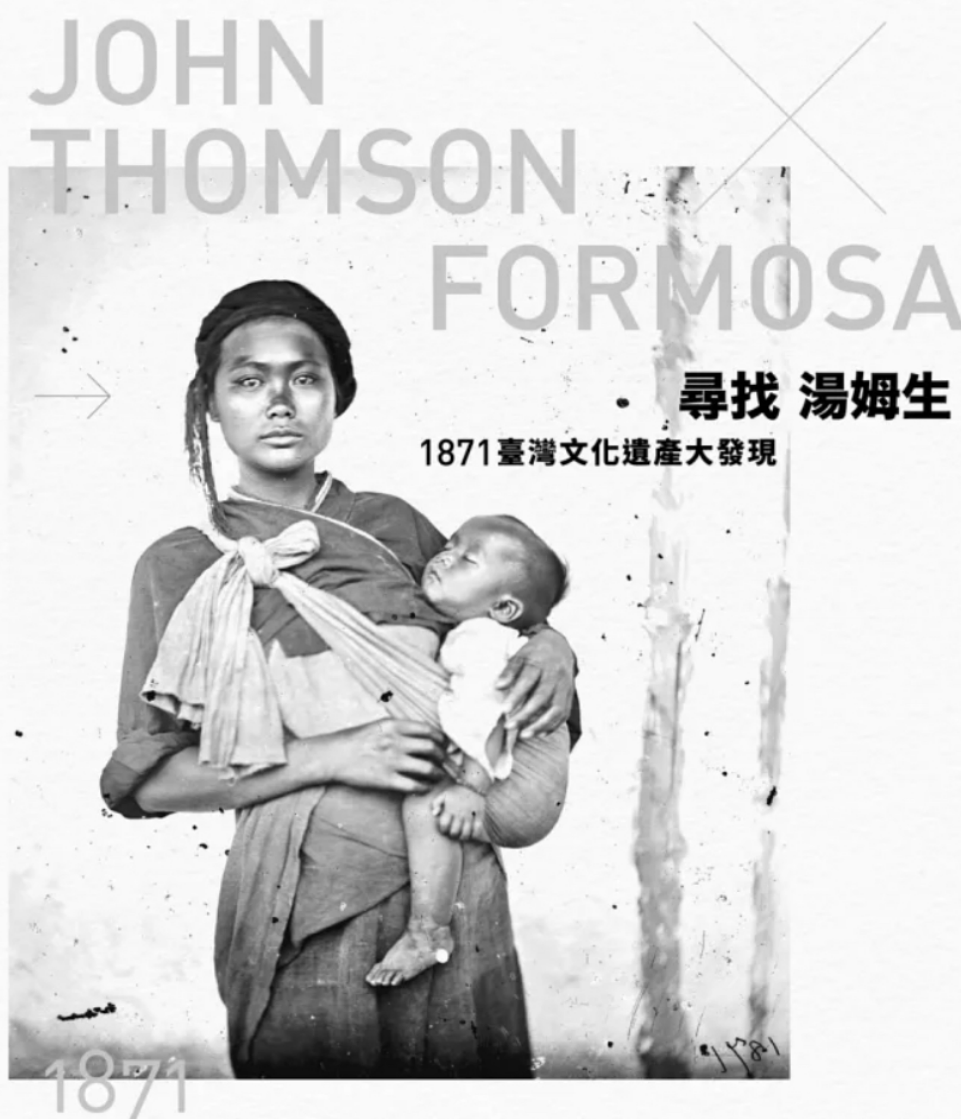
高雄市政府文化局邀請傑出作家及插畫家跨界合作，從微觀歷史的地方視角推動在地文化繪本：「遊·繪本」系列圖文書，當中第 19 冊《穿越時空 尋找湯姆生》，由跨界創意大師屏東大學施百俊教授，領著寶貝女兒施曼妮（Money Shih）拜訪甲仙文史研究工作者游永福，父女倆攜手創寫給孩子閱讀的小故事，並由生於美濃，現居臺南的插畫工作者林家棟（Jia Dong Lin），以復古色調繪製甲仙古今風貌。



陳宜政

高雄市鳳西國中教師、高雄師大兼任助理教授

繪本《穿越時空 尋找湯姆生》，以小女孩小蘭視角描述自己穿梭於現在和過去的甲仙，由甲仙「柯南」游師兄游永福牽引，回到 1871 年約翰·湯姆生 (John Thomson) 鏡頭下的臺灣。湯姆生為第一位以攝影記錄十九世紀亞洲風土人情的大攝影家，作品至今仍是非常重要的研究史料。湯姆生攝影作品中記錄平埔族人的生活，純樸自然、熱情好客，洗刷了西方世界對東方神秘蠻荒的想像，改寫了世界「觀看」臺灣的角度，間接影響臺灣歷史發展命運。「觀看」，從來就不只是表象，透過湯姆生的足跡，內外視線的轉移，仔細觀察福爾摩沙真正美麗。而甲仙普門書店的老闆游永福，在沒有任何補助情況下，二十多年尋找湯姆生照片裡的路線，完成著作《尋找湯姆生：1871 年臺灣文化遺產大發現》。



John Thomson (14 June 1837 – 29 September 1921) was a pioneering Scottish photographer, geographer, and traveller. He went on to visit the island of Formosa (modern-day Taiwan) with the missionary Dr. James Laidlaw Maxwell, landing first in Takao in early April 1871. The pair visited the capital, Taiwanfu (now Tainan), before travelling on to the aboriginal villages on the west plains of the island. After leaving Formosa, Thomson spent the next three months travelling 3,000 miles up the Yangtze River, reaching Hupeh and Szechuan.

游永福 著

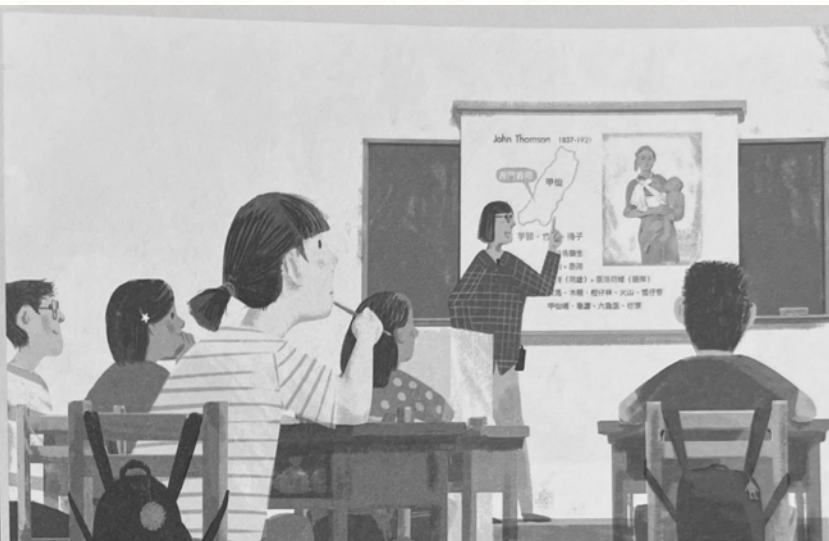
陳宜政

高雄市鳳西國中教師、高雄師大兼任助理教授

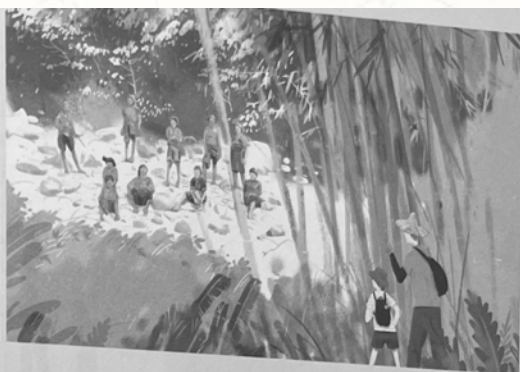
《穿越時空 尋找湯姆生》將湯姆生原影像記錄照片巧妙地運用於繪本圖像中，例如：〈木柵女與嬰孩〉、〈甲仙埔與荖濃間的山溪〉、〈荖濃溪谷〉、〈荖濃附近的捕魚團體〉、〈Goan-a和他的妹妹〉，而作者施百俊父女和游永福老師三人於斷崖邊緊抓的畫面，在繪本中竟也轉化成小蘭、湯姆生和游師兄的有趣情節。



〈木柵女與嬰孩〉，湯姆生拍攝。



〈荖濃附近的捕魚團體〉，湯姆生拍攝。
(Courtesy of Wellcome Library, London)



〈Goan-a和他的妹妹〉，湯姆生拍攝。
(Courtesy of Wellcome Library, London)



陳宜政
高雄市鳳西國中教師、高雄師大兼任助理教授



〈甲仙埔與荖濃間的山溪〉，
湯姆生拍攝。(Courtesy of Wellcome)



鍾舜文拍攝。



〈荖濃溪谷〉，湯姆生拍攝。

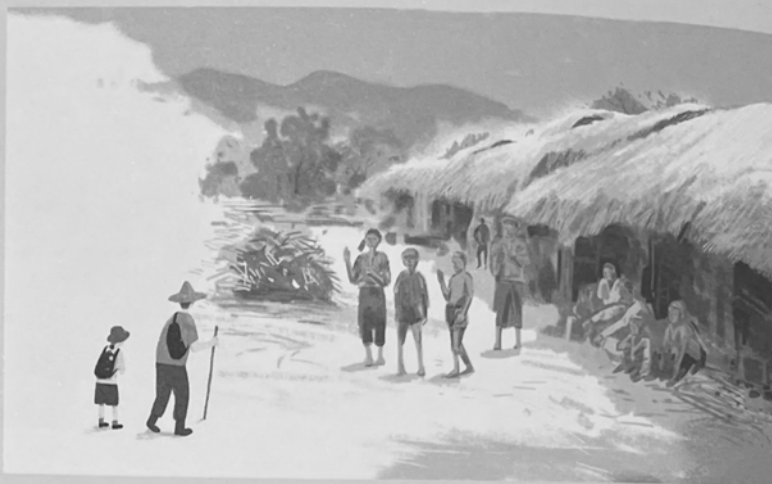


陳宜政

高雄市鳳西國中教師、高雄師大兼任助理教授



〈老濃 Ko 的房屋〉，湯姆生拍攝。
(Courtesy of Wellcome Library, London)



除了平埔族的歷史鏡頭，繪本更介紹了芋頭、麻竹筍、咬人狗、山芙蓉等甲仙經濟作物與特色植物，而歷經八八風災又重生的荖濃溪谷，更是孕育了甲仙居民無以割捨的生命情懷。



下回到芋之鄉甲仙品嚐芋冰和竹筍，不妨帶著本書，拜訪普門書店的游永福老師，重遊湯姆生發現的美麗人文路線，倘若真能在行程中遇到湯姆生，請記得滿懷欣喜向他稱道：「原來你一直都在！」





國教院華語文語料庫

華語文語料庫能力基準整合應用系統 (試用版)

公告訊息：《華語文能力基準應用參考指引》內容已更新，敬請下載新版

- 教材編輯輔助系統
- 華語文分級標準查詢系統
- 作文錯別字自動批改系統(試用版)
- 索引典系統
- 語義場關聯詞查詢系統
- 詞表比較工具
- 國教院分詞系統
- 語料庫覆蓋率統計系統

臺灣華語文能力基準

華語文教材原型

文件下載

歷年得獎作品

國家教育研究院（國教院）建置的《華語文語料庫與能力基準整合應用系統》是一個專為華語文教學、學習、教材編撰及測驗評量所設計的綜合性平台。該系統整合了多種語料庫與應用工具，提供使用者多元且實用的資源。期中教材編輯輔助系統、作文錯別字自動批改系統等，提供國文教學者豐富資源。



社會情緒教育與發展研究中心

SEED 社會情緒教育與發展研究中心
Social Emotional Education and Development Center

關於我們 研究成果

what we do

主軸一：形塑家庭校園文化
發展正向領導支持系統
推動社會情緒學習

主軸二：發展正向領導支持系統
推動社會情緒學習

主軸三：推動社會情緒學習
發展正向領導支持系統

主軸四：補進智慧科技
發展正向領導支持系統

社會情緒教育與發展研究中心 (Social Emotional Education and Development Center, SEED)

隸屬於國立臺灣師範大學教育學院之院級研究中心，由教育部高教深耕計畫支持，配合全球社會情緒學習與師生身心健康發展趨勢，推展社會情緒教育。

全臺首創以實證為基礎的社會情緒學習，融合東方儒釋道精神與西方社會情緒學習發展，新創情意素養測量技術與平台以及智慧科技研究，在理論與觀念上環環相扣，在方法與技術上彼此支援互補，以邁向社會情緒教育研究世界頂尖、師資培育全球典範和教育產業全球知名的目標。

隸屬於國立臺灣師範大學教育學院之院級研究中心，由教育部高教深耕計畫支持，配合全球社會情緒學習與師生身心健康發展趨勢，推展社會情緒教育。

全臺首創以實證為基礎的社會情緒學習，融合東方儒釋道精神與西方社會情緒學習發展，新創情意素養測量技術與平台以及智慧科技研究，在理論與觀念上環環相扣，在方法與技術上彼此支援互補，以邁向社會情緒教育研究世界頂尖、師資培育全球典範和教育產業全球知名的目標。