

109 學年度性別平等教育議題(融入式)課程教案 成果報告

方案名稱	歌劇《杜蘭朵公主》的美麗與哀愁	設計者	李靜美
實施年級	國中九年級	節數	3 節課
融入領域	藝術領域/音樂		
學生先備經驗	<p>一、已有藝術創作與社會文化關係的概念。</p> <p>二、能透過戲劇創作中，體察各性別角色所展現的特質。</p> <p>三、具備國中七上綜合領域及國中八下綜合領域課程的性別特質、及國中八下性別議題單元的先備知識基礎。</p> <p>四、有分組團隊合作的經驗，並瞭解自動、合作、尊重、秩序、溝通、協調等基本團隊精神與態度。</p>		
設計理念	<p>一、媒體資訊在性平方面對青少年潛移默化的影響力</p> <p>在當代社會中，傳播科技蓬勃發展，各種媒體資訊緊密結合在我們的日常生活中，其影響力普及且強勢。媒體中所形塑的刻板印象包含了性別刻板、情感刻板等各面向，息息相關著我們的日常生活，因此，觀眾若不具備有性別平等意識，往往容易習焉不察，甚至將媒體所傳遞的訊息視為理所當然，讓自己的各種性平刻板印象更加根深柢固。綜觀時下青年經常接觸的媒體，包含廣告、卡通動畫、動漫、偶像劇……等，幾乎都在傳遞商品的訴求價值，這些媒體往往在短時間內，呈現誇大與現實脫離的劇情主題，且多以描述刻板的性別特質、性別互動關係呈現，潛移默化之下對青少年產生了很大的影響力，所以我們應該培養青少年的媒體識讀能力，以匡正青少年的性平觀念。</p> <p>二、歌劇《杜蘭朵公主》解析，並識讀其傳達的性別角色和關係互動</p> <p>認識歌劇組成、形式、歌曲種類等，加深對歌劇要素及內容的認知，以歌劇《杜蘭朵公主》為例，讓學生辨別劇中角色的音色特質，欣賞聆聽不同的展演內容和歌曲片段。另外，以動畫呈現此歌劇，藉由角色特質及劇情呈現，讓學生識讀劇中所形塑刻板的性別及關係互動。</p> <p>三、具備識讀媒體能力，以建立維護自尊、尊重他人、和諧平等的性別互動</p>		

		以歌劇動畫佐以童年的迪士尼動畫之公主系列，帶領學生解構劇中人物及劇情，避免設限於情節中虛構的刻板角色及唯美劇情，影響在現實生活中的人際互動與經營能力，從而建立維護自尊、尊重他人、和諧平等的性別互動。		
總綱核心素養		A 自主行動- A2 系統思考與解決問題 B 溝通互動- B2 科技資訊與媒體素養、B3 藝術涵養與美感素養。 C 社會參與- C2 人際關係與團隊合作		
領域/學習重點	核心素養	藝-J-B1 應用藝術符號，以表達觀點與風格。 藝-J-B2 思辨科技資訊、媒體與藝術的關係，進行創作與鑑賞。 藝-J-B3 善用多元感官，探索理解藝術與生活的關聯，以展現美感意識。 藝-J-C1 探討藝術活動中社會議題的意義。 藝-J-C2 透過藝術實踐，建立利他與合群的知能，培養團隊合作與溝通協調的能力。	議題	性(A2)覺知生活中性別刻板、偏見與歧視，培養性別平等意識，提出促進性別平等的改善策略。 性(B2)培養性別平等的媒體識讀與批判能力，思辨人與科技、資訊與媒體之關係。
	學習表現	音 2-IV-1 能使用適當的音樂語彙，賞析各類音樂作品，體會藝術文化之美。 音2-IV-2 能透過討論，以探究樂曲創作背景與社會文化的關聯及其意義，表達多元觀點。 音3-IV-1 能透過多元音樂活動，探索音樂及其他藝術之共通性，關懷在地及全球藝術文化。	學習主題	<ul style="list-style-type: none"> 性別角色的突破與性別歧視的消除。 科技、資訊與媒體的性別識讀。
	學習內容	音 A-IV-1 器樂曲與聲樂曲，如：傳統戲曲、音樂劇、世界音樂、電影配樂等多元	實質內涵	性 J3 檢視家庭、學校、職場

		風格之樂曲。各種音樂展演形式，以及樂曲之作曲家、音樂表演團體與創作背景。 音 A-IV-2 相關音樂語彙，如音色、和聲等描述音樂元素之音樂術語，或相關之一般性用語。 音P-IV-2 在地人文關懷與全球藝術文化相關議題。		中基於性別刻板印象產生的偏見與歧視。 性J7 解析各種媒體所傳遞的性別迷思、偏見與歧視。
學習目標	1. 從歌劇名作《杜蘭朵公主》認識歌劇重要的組成要素。 2. 能鑑賞歌劇男女聲、獨唱「詠嘆調」、「朗誦調」、重唱、合唱。 3. 能從歌劇《杜蘭朵公主》及迪士尼公主系列動畫之劇情，識讀劇中所形塑的性別及關係互動刻板等印象。 4. 能識別及覺察媒體形塑性別刻板印象的過程，並清楚表達自己對性別刻板及情感互動關係的意見。 5. 能夠辨識媒體中所傳達的性別特質及情感互動關係等迷思如何影響我們。 6. 以歌劇《杜蘭朵公主》及迪士尼公主系列動畫為題，省思正向自我意象，不受媒體傳達的性別印象及互動關係所影響。			
教學資源	1. 教材： <u>康軒</u> 國中音樂 3 上「輕鬆入門聽歌劇」單元、 <u>南一</u> 國中綜合活動 1 上-活動「我的特質」、 <u>翰林</u> 國中綜合活動 2 下-活動「性別特質你我他」、 <u>康軒</u> 國中綜合活動 2 下-單元「性別議題大家談」、教師教學簡報(PPT)、網路影視媒材及圖片。 2. 教具：角色圖卡、歌詞單、學習單、電腦投影設備、鋼琴、小白板、白板筆、便利貼。			

評量策略	一、評量內容		
	(一)採質性評量方式，包含正式學習單(回饋、實作及分組發表等)及非正式(口頭提問、教師觀察、小組討論等)評量。		
	1. 音樂：		
	(1)能辨識歌劇的組成要素。		
	(2)能辨別歌劇中詠嘆調與朗誦調的差異。		
	(3)能分辨歌劇演唱者的音域屬性。		
	(4)能從歌劇展演中習得對樂曲鑑賞能力。		
	2. 性別平等：		
	(1)能從歌劇《杜蘭朵公主》及迪士尼公主系列動畫之劇情，識讀劇中所形塑的性別及關係互動刻板等印象。		
	(2)能清楚表達自己對性別刻板及情感互動關係的意見。		
(3)能省思正向自我意象，不受媒體傳達的性別印象及互動關係所影響。			
(二)評量項目：體驗活動、課堂提問及表現、單元快問快答、個人學習單、分組學習單、分組發表。			
(三)配分方式：平時及課堂表現 40%、學習回饋單 40%、分組發表 20%。			
二、評量策略			
(一)藉由體驗活動，培養學生覺察思考能力，並觀察學生在體驗活動中團隊之參與度。			
(二)設計符合學習目標之學習單內容，以利瞭解學生學習狀況，並依據學生學習單展現之學習成果，記錄學生學習歷程及表現。			
(三)以口頭提問方式，鼓勵學生發表，並藉由學生發表內容，瞭解階段性學習成效。			
(四)課堂觀察學生學習態度，注意學生差異化的表現，隨時給予學生提醒與鼓勵，以利達到課堂教學成效。			
學習活動設計			
學習活動		時間	備註
*****第一節*****		2 分鐘	■教師教學
第一節 認識綜合表演藝術-歌劇			簡報 PPT
壹、引起動機			■電腦、單槍

讓學生觀察下列的圖片，觀察這是什麼樣的圖片，在這些圖片中可以看到什麼元素，說一說圖片呈現出的是什麼？



圖片來源：《茶花女》<https://is.gd/PjyHNR>



圖片來源：《魔笛》<https://is.gd/HQP0bm>



圖片來源：《杜蘭朵公主》<https://is.gd/bbk9jg>



圖片來源：《茶花女》<https://is.gd/63Wd1R>

※引導學生進入屬於綜合表演藝術的歌劇世界。

貳、發展活動

一、說明什麼是歌劇。

二、說明歌劇的組成要素。

(一)音樂—

1. 聲樂：

★能分辨「詠嘆調」與「朗誦調」—

(1)介紹**詠嘆調**：表現劇中人物內心狀態與情緒，富音樂性，旋律動聽。以歌劇《魔笛》“我是快樂捕鳥人”為例。

■音樂影片來源：

<https://www.youtube.com/watch?v=j-DuZ0Q6GWY> (1：33)



(2)介紹**朗誦調**：有如一種說話般的歌唱，演唱時隨著歌詞的節奏與抑揚頓挫來吟誦。以歌劇《管家女僕》為例。

■音樂影片來源：

[https://www.youtube.com/watch?v=Du7sRj40NNM&t=21s\(2：34\)](https://www.youtube.com/watch?v=Du7sRj40NNM&t=21s(2：34))



投影機

■圖片、網路

資源等相關教學媒材

■發表評量

■參與評量

■附錄一—分

組學習單

：我們的童

話故事

37 分鐘

(3)介紹重唱，以歌劇《茶花女》“飲酒歌”為例。

■音樂影片來源：

<https://www.youtube.com/watch?v=5NlfVL9tTEo> (3：13)



(4)合唱。

2. 器樂：依歌劇劇情需求，包含序曲、間奏曲、舞曲，以及聲樂進行中所需之伴奏音樂醞釀舞台氣氛。以歌劇《威廉泰爾》序曲為例。

■音樂影片來源：

<https://www.youtube.com/watch?v=lryeXgCDVs0> (2：40)



(二)劇本：又稱「腳本」，內容除了歌詞外，也包含場景、人物動作的敘述。一般而言是配合樂曲特別撰寫，分為幕、場、景等。

(三)舞蹈：在歌劇中的使用，通常是增添氣氛，不影響劇情發展，常見芭蕾舞及民族舞蹈，有時也作為幕和幕之間的換場。

(四)服裝：服裝設計的目的除了可以幫助觀眾了解劇情，也可以說明故事發生的時代、劇中人物的職業與年齡。

(五)舞台：(教師 PPT 圖說)。

三、學生活動：問題搶答「歌劇天才 GO GO GO」(個別學生搶答)。

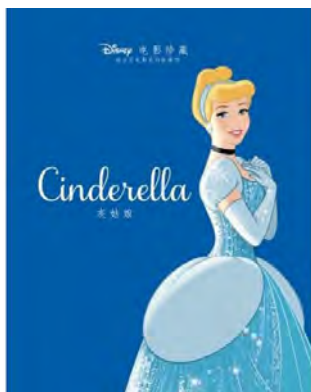
四、分組活動：我們的童話故事

(一)提示下次上課將介紹歌劇《杜蘭朵公主》，這部歌劇將要以動畫方式呈現，所以我們先來看看各位同學童年接觸或認識的王子與公主故事。

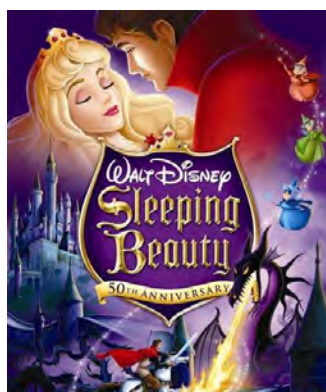
(二)以迪士尼動畫《白雪公主》、《灰姑娘》、《睡美人》為例，請問這三部動畫的「公主/女主角」、「王子/男主角」他們具備哪些特質/形象？劇中印象深刻的劇情？這三部動畫劇情有沒有共通點？(教師提供性別特質參考表，「分組學習單：我們的童話故事」，如附錄一。)



圖片來源：<https://is.gd/hPUlSh>



圖片來源：<https://is.gd/AydXhb>



圖片來源：<https://is.gd/ESBK3z>

五、問題討論：

(一)你認為公主和王子從古自今的形象都一致？童話故事的結局也一致？

(二)什麼是性別刻板、偏見、歧視？(說明並舉例生活中的這些性別印象)；這三部童話中，是不是呈現了性別的刻板印象？(請學生自由發表。)

名詞	定義	男性	女性
性別刻板	社會依據個人的性別 (sex) 而預期其性別特質及行為表現，但對於男性或女性特質持一過度簡化而固定的觀念，甚至忽略了原本屬於其個人的特質。	要堅強勇敢、喜歡汽車和機器人、適合讀自然組。	要文靜溫柔、喜歡洋娃娃、適合讀社會組。
性別偏見	基於性別刻板印象，而對於某一性別所產生的負面看法或態度。	應要盡力衝刺事業，成為家庭支柱。	結婚後會心繫家庭，比較無心工作。
性別歧視	因為性別偏見而做出對某性別差別對待的具體行為，進而導致對特定性別造成不利的後果。	被認為不夠心細，無法勝任照顧、看護類的工作。	職場中升遷慢，婚後恐遭遇被迫離職的無奈。

參、綜合活動

※下節課預告

一、陪伴各位同學童年的迪士尼系列動畫或其他動畫，影響我們什麼？

6 分鐘

二、接下來要介紹的《杜蘭朵公主》會不會有不一樣的王子/公主及劇情？		
<p>*****第二節*****</p> <p>第二節-歌劇《杜蘭朵公主》賞析篇</p> <p>壹、引起動機-</p> <p>一、以幼稚園小朋友萬聖節裝扮，說一說媒體的影響力(學生自由發表)。</p> <p>二、欣賞歌劇《杜蘭朵公主》，除符應歌劇主要組成外，並識讀其傳遞的角色特質及劇情中的互動關係。</p> <p>貳、發展活動</p> <p>一、歌劇《杜蘭朵公主》人物介紹-1926年首演(註：比迪士尼的白雪公主(1937年)，早了11年)。</p> <p>二、利用DVD介紹普契尼歌劇作品《杜蘭朵公主》。</p> <p>■音樂影片來源：福茂動畫版歌劇系列-《杜蘭朵公主》 (28:41) https://www.youtube.com/watch?v=3NJ1zy_AgA0&t=12s</p> <p>三、學生活動：問題搶答「歌劇《杜蘭朵公主》知多少？」(個人加分題)。</p> <p>四、分組活動：「歌劇與童話比一比」</p> <p>比較童年三部迪士尼童話《白雪公主》、《灰姑娘》、《睡美人》與歌劇《杜蘭朵公主》的異同，請回答下列問題，將重點字寫下來(使用分組小白板，每題至少回答一個答案，討論限時3分鐘，討論結束後，每組發表1分鐘。)</p> <p>(一)王子/公主有類似或不一樣的特質？</p> <p>(二)它們(歌劇和童話)有類似的結局？</p> <p>(三)它們的愛情故事，你能認同？</p> <p>參、綜合活動</p> <p>一、大家一起說：1930年代的童話與歌劇，所傳遞的刻板性別特質及性別互動關係。(請學生自由發表)</p> <p>二、下節課程我們將要挑戰《杜蘭朵公主》的美麗與哀愁。</p>	<p>3 分鐘</p> <p>38 分鐘</p> <p>4 分鐘</p>	<p>■教師教學 簡報 PPT</p> <p>■電腦、單槍 投影機</p> <p>■圖片、網路 資源等相關教學媒 材</p> <p>■福茂動畫 版歌劇系 列《杜蘭朵 公主》</p> <p>■發表評量</p> <p>■參與評量</p> <p>■分組小白 板、白板筆</p>
<p>*****第三節*****</p> <p>第三節-《杜蘭朵公主》的美麗與哀愁</p> <p>壹、引起動機-性別刻板體驗</p>	<p>12 分鐘</p>	<p>■教師教學 簡報 PPT</p> <p>■電腦、單槍</p>

◎分組活動-自編「流落民間的公主/王子」線上版桌遊：



資料來源：Cranio Creations srl-Via del Caravaggio21,20144 Milano,Italy 及自編



一、實施方式：

- (一)實境模擬：數月以來，皇室一直在尋找流落民間的一位公主/王子，終於有一名**皇室管家**雖然無法透露公主/王子性別及長相，卻透露了公主/王子特質、習性及喜好。現在偵探社掌握了6名可能的人選，**偵探**可以順利找到皇室的公主/王子？
- (二)選擇一位「皇室管家」先從6名人選中抽出一位「公主/王子」，只有這位「皇室管家」知道公主/王子是誰，並回答五個問題，包含公主/王子特質、習性及喜好(由老師設計題目)。
- (三)其餘各組是「偵探組」，「偵探組」要根據「皇室管家」回答的五個問題，討論出該組認為哪一位是「公主/王子」，答對組別獲勝。
- (四)遊戲準備：抽籤紙(讓**皇室管家**抽公主/王子一位)，每位學生一張「6位可能人選」照片(附錄二)、各組白板及白板筆、PPT講解。
- (五)提問內容：
 1. 這位公主/王子是個細心又溫柔的人？
 2. 這位公主/王子在民間大學就讀理組科系？
 3. 這位公主/王子是個愛冒險的人？
 4. 這位公主/王子是個善於下廚房煮菜的人？
 5. 這位公主/王子開車技術不錯？

二、進行完「流落民間的公主/王子」線上版桌遊後，請同學進行以下問題討論：

- (一)尋找公主/王子過程，有什麼發現？
- (二)每個人所識讀的公主/王子都一致？
- (三)有可能是什麼影響了我們的識讀及判斷？

線上版「流落民間公主/王子」桌遊體驗，除了從公主/王子外表判

投影機

▪ 圖片、網路資源等相關教學媒材

▪ 運用自編桌遊「流落民間的公主/王子」供學生體驗思考刻板印象。

▪ 附錄二-「流落民間的公主/王子」照片(每位學生一張)

▪ 附錄三-分組學習單：識讀歌劇《杜蘭朵公主》傳達的刻板迷思。

▪ 發表評量
▪ 參與評量

斷外，還靠著皇室管家所回答的公主/王子特質、習性及喜好來推敲出真正的公主/王子。而各位同學憑藉著生活經驗，包含各種媒體的訊息傳遞、社會的期待及家庭生活的相處模式等，進而可能讓自己的性別刻板印象更加根深蒂固。

貳、發展活動-

◎分組活動：識讀歌劇《杜蘭朵公主》劇中傳達的刻板迷思—

23 分鐘

上一節課各組比較過迪士尼三部童話故事與《杜蘭朵公主》人物性格及劇情內關係互動的異同處，現在請同學找出《杜蘭朵公主》劇中所形塑的性別特質及互動關係方式之訊息。**（分組學習單：識讀歌劇《杜蘭朵公主》傳達的刻板迷思，如附錄三。）**

一、歌詞大解密：在歌劇《杜蘭朵公主》中的詠嘆調「公主徹夜未眠」中，找出傳遞性別特質及互動關係方式的訊息，請圈選並註記說明。
(欣賞世界三大男高音演唱「公主徹夜未眠」，(1990))

■音樂影片來源：



<https://www.youtube.com/watch?v=EJeXLlgbQuM> (02：42)

二、性別角色及劇情再省思：

(一)在劇中，您認為性別角色及關係互動上，讓你印象深刻的地方？

(角色及劇情)

(二)在劇情中您認為哪個角色或劇情上，有呈現性別及情感互動上的刻板？為什麼？

三、挑戰《杜蘭朵公主》的美麗與哀愁：

歌劇《杜蘭朵公主》劇情中包括充滿仇恨的美麗公主、愛戀公主及對公主一見鍾情的王子們、為愛犧牲的忠僕等；您認為可以如何翻轉該段劇情/或者劇中人物可以怎麼做？(每人只要擇其中 1 個情節，改變您認為媒體傳遞的不合宜訊息，請討論)。

(一)挑戰一：杜蘭朵公主因其祖先被外族蹂躪糟蹋，因此她心生怨念，採用報復的方式對付外邦王子(教師提示：不信任？公主使命感？)

(二)挑戰二：卡拉富王子看到美貌的公主，決定要不顧生命危險及家人，去參加駙馬選拔，回答三個謎題(教師提示：你有什麼看法？這是屬於什麼選擇？有沒有隱含王子特質)。

(三)挑戰三：卡拉富王子雖然猜對三道謎題，但是公主仍不甘心召他為駙馬，王子最後決定用“吻”征服公主(教師提示：「愛」可以用什麼方式表現？)。

(四)挑戰四：柳兒因為忠誠及愛戀卡拉富王子，犧牲了自己的生命(教師提示：這是「真愛」？你的看法是什麼？)。

(五)挑戰五：您可以自行選擇上述沒有提到的情節，改變您認為媒體所傳遞的不合宜訊息。

參、綜合活動

一、媒體的影響及閱聽者的辨識覺察

10 分鐘

我們接觸的媒體很多是在傳遞商品的訴求價值，這些廣告或節目通常在時間極短內其呈現的劇情、角色、畫面、廣告內涵及台詞都必須極度誇大，讓閱聽者對商品或劇情留下深刻印象，而導致我們深受錯誤的性平觀念影響而不自覺。

(一)同學接觸較多的媒體類型是什麼？(請同學自由發表)

(二)迪士尼從 1937 年的《白雪公主》到 2016 年的《海洋奇緣》，總共發行了 13 部公主系列的動畫，若我是觀眾，在看、讀或聽媒體時，我能不能對性別平等有多一點辨識及覺察？(請同學自由發表對這 13 部迪士尼動畫的看法，並欣賞「無敵破壞王-網路大暴走」片段-迪士尼公主篇。

■音樂影片來源：

<https://is.gd/SX2S7a> (01：07)



圖片來源：<https://is.gd/6IH2Mc>



圖片來源：<https://is.gd/XnlZNr>

二、結語：

媒體所「反映」的社會真實，往往只是部份的社會真實，這些真實

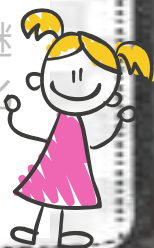
<p>其實是經過選擇、排列的符號詮釋，並不同於事情的全貌。因此，我們要能識讀接觸的媒體，建立自我意象，不受媒體所傳達的性別及互動關係等印象所影響。(影音欣賞：解救迪士尼動畫中的公主－艾莎公主之勸戒歌「I Don't Need a Man」。</p> <p>■音樂影片來源：</p> <p>https://www.youtube.com/watch?v=5V6A2A4DE2Q (02：47)</p>		
<p>◎參考資料—</p> <p>一、杜蘭朵公主的悲劇</p> <p>https://www.chinatimes.com/newspapers/20191210000888-260115?chdtv</p> <p>二、公主.....徹夜未眠</p> <p>https://danceannie.pixnet.net/blog/post/32814944</p> <p>三、林秀燕 人間藝評-杜蘭朵公主的悲劇</p> <p>https://is.gd/tUvGiD</p> <p>四、《無敵破壞王 2》公主們自嘲靠男人——迪士尼「公主黑歷史」如何轉型？</p> <p>https://www.taisounds.com/w/TaiSounds/society_18121114345757934</p> <p>五、從迪士尼的公主看女性主義思想變化！《白雪公主》走到《冰雪奇緣》的 3 個階段～</p> <p>https://is.gd/GuiQNI</p> <p>六、基隆市安樂高級中學 許敏如 「影視男女－性別與媒體」教案</p> <p>https://cirn.moe.edu.tw/Upload/file/637181530741146589.pdf</p> <p>七、康軒國中音樂 3 上「輕鬆入門聽歌劇」單元</p> <p>八、南一國中綜合活動 1 上-活動「我的特質」</p> <p>九、翰林國中綜合活動 2 下-活動「性別特質你我他」、</p> <p>十、康軒國中綜合活動 2 下-單元「性別議題大家談」</p>		
<p>指導要點及注意事項</p>	<p>一、進行分組活動課程時，注意各組性別比例，以利分組討論時能有不同性別的觀點，激盪各組的表現。</p> <p>二、每堂課要能銜接前一堂課的活動，回饋學生的學習成果以及加深學習印象。</p> <p>三、教學中進行分組學習單活動時，要有明確的指令，教師先講解學習單內容，讓學生對於學習單內容的疑義有提問的機會。</p>	

**公主
特質/形象**

舉例：

勇敢 活潑 誠懇 文靜
友善 細心 冷漠 粗心
勤奮 謹慎 自信 溫和
粗魯 暴力 愛美
謙虛 驕傲 溫柔 愛哭
順從 關心他人

果決 獨立 浪漫
衝動 慈悲 自制
正義 帥氣 色眯眯
依賴 慷慨 情緒化
理智 冒險 端莊
愛幻想 不拘小節



**王子
特質/形象**

舉例：

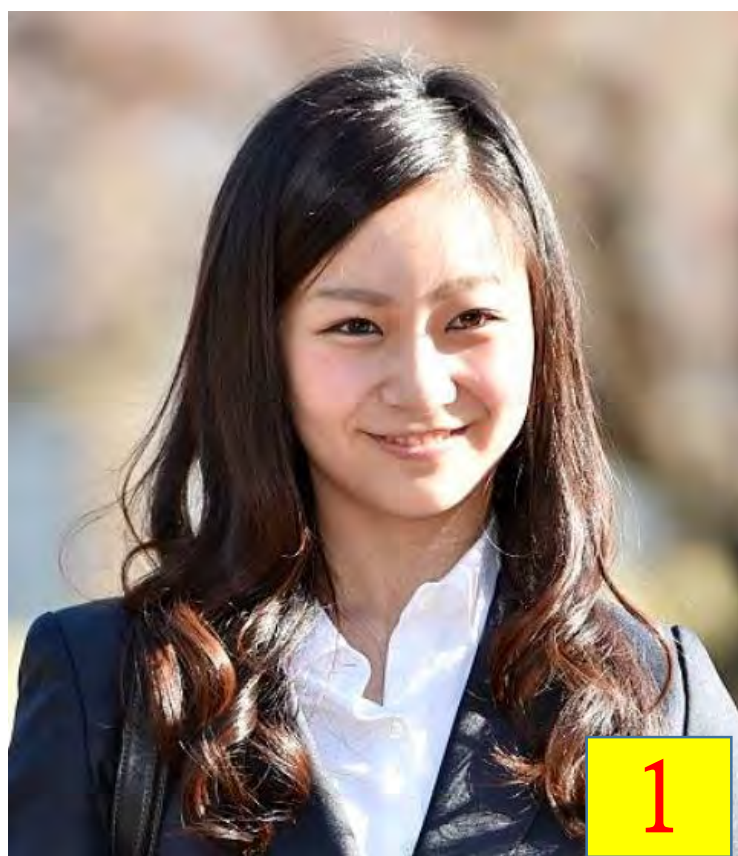
勇敢 活潑 誠懇 文靜
友善 細心 冷漠 粗心
勤奮 謹慎 自信 溫和
粗魯 暴力 愛美
謙虛 驕傲 溫柔 愛哭
順從 關心他人

果決 獨立 浪漫
衝動 慈悲 自制
正義 帥氣 色眯眯
依賴 慷慨 情緒化
理智 冒險 端莊
愛幻想 不拘小節



**最愛或印象
最深的橋段**

劇情共通點



(一)歌詞大解密——找出傳遞性別特質及互動關係方式的訊息，請圈選並註記說明。

公主徹夜未眠(詠嘆調)

誰也不許睡！誰也不許睡！公主啊！你也一樣，
在你冰潔的閨房，妳將注視著，
因為愛情和希望而顫抖的星星，
但是我的秘密深藏在我心中，沒有人知道我的名字！
喔！不，我只能在妳的芳唇上說出它。
當明天破曉的時候，我的熱吻將打破沉默，
使妳成為我的人！
無人得知他的名字，
我們將難逃一死。
消失吧！黑夜！日落，星辰！
天明時，我終將征服一切。

(二)性別角色及劇情再省思

1.在劇中，您認為性別角色及關係互動上，讓您印象深刻的地方？(角色及劇情)

2.在劇情中您認為哪個角色或劇情上，有呈現性別及情感互動上的刻板？為什麼？

(三)挑戰《杜蘭朵公主》的美麗與哀愁

挑戰一、杜蘭朵公主因其祖先被外族蹂躪糟蹋，因此她心生怨念，採用報復的方式對付外邦王子。

挑戰二、卡拉富王子看到美貌的公主，決定要不顧生命危險及家人，去參加駙馬選拔，回答三個謎題。

挑戰三、卡拉富王子雖然猜對三個謎題，但是公主仍不甘心召他為駙馬，王子最後決定用“吻”征服公主。

挑戰四、柳兒因忠誠及愛戀卡拉富王子，犧牲了自己的生命。

挑戰五、(各組可以自行選擇上述沒有提到的情節，改變您認為媒體所傳遞的不合宜訊息)

請同學選擇上述一個挑戰，翻轉劇情！



歌劇 「杜蘭朵公主」的美麗與哀愁

中性團專輔-三民高中 李靜美



目錄

一、設計理念

二、性平議題

三、學習目標

四、評量策略

五、學習活動設計



一、設計理念

設計理念



* 媒體資訊在性平方面對青少年潛移默化的影響力。



* 歌劇《杜蘭朵公主》解析，並識讀其傳達的性別角色和關係互動。



* 具備識讀媒體的能力，以建立維護自尊、尊重他人、和諧平等的性別互動。





二、性平議題

性平議題

性(A2)覺知生活中性別刻板、偏見與歧視，培養性別平等意識，提出促進性別平等的改善策略。

性(B2)培養性別平等的媒體識讀與批判能力，思辨人與科技、資訊與媒體之關係。

核心素養

學習主題

實質內涵

性別角色的突破與性別歧視的消除。

科技、資訊與媒體的性別識讀。

J3 檢視家庭、學校、職場中基於性別刻板印象產生的偏見與歧視。

性J7 解析各種媒體所傳遞的性別迷思、偏見與歧視。



三、學習目標

學習目標

- 1.從歌劇名作《杜蘭朵公主》認識歌劇重要的組成要素。
- 2.能鑑賞歌劇男女聲、獨唱「詠嘆調」、「朗誦調」、重唱、合唱。
- 3.能從歌劇《杜蘭朵公主》及迪士尼公主系列動畫之劇情，識讀劇中所形塑的性別及關係互動刻板等印象。
- 4.能辨識及覺察媒體形塑性別刻板印象的過程，並清楚表達自己對性別刻板及情感互動關係的意見。
- 5.能夠辨識媒體中所傳達的性別特質及情感互動關係等迷思如何影響我們。
- 6.以歌劇《杜蘭朵公主》及迪士尼公主系列動畫為題，省思正向自我意象，不受媒體傳達的性別印象及互動關係所影響。



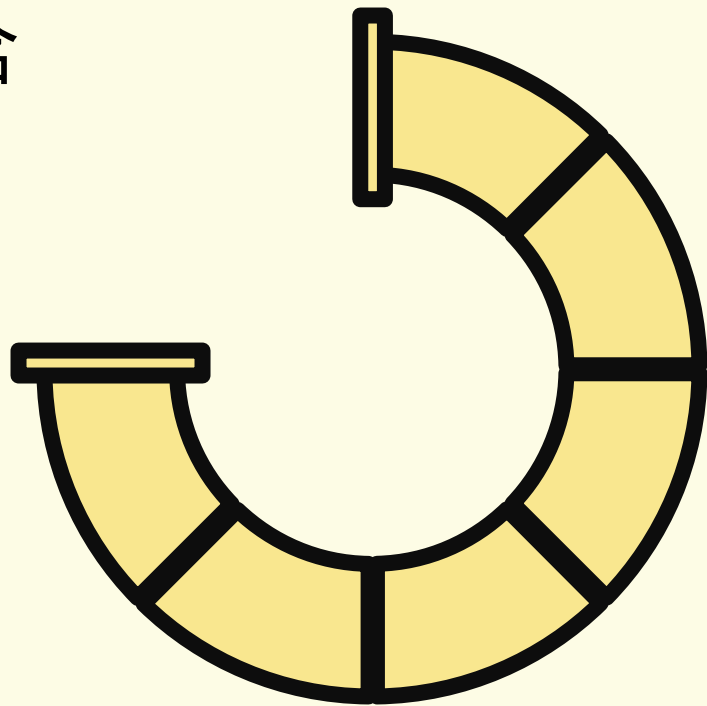
四、評量策略



評量內容

- **採質性評量方式：**包含正式學習單(回饋、實作及分組發表等)及非正式(口頭提問、教師觀察、小組討論等)。

- **配分方式：**平時及課堂表現40%、學習回饋單40%、分組發表20%。



- **評量項目：**體驗活動、課堂提問及表現、單元快問快答、個人學習單、分組學習單、分組發表。



評量策略

1 藉由**體驗活動**，培養學生覺察思考能力，觀察學生團隊之參與度。

2 設計符合學習目標之**學習單**內容，記錄學生學習歷程及表現。



3 以口頭**提問**方式，鼓勵學生**發表**，瞭解階段性學習成效。

4 課堂觀察學生學習態度，注意學生**差異化**的表現，並給予提醒與鼓勵

五、學習活動設計



第一節 認識綜合表演藝術-歌劇



壹、引起活動



圖片來源：<https://is.gd/HQP0bm>



貳、發展活動

■什麼是歌劇？

音樂 劇本
舞蹈 服裝
舞台



叁、綜合活動

- 問題搶答
「天才GO GO GO」
- 分組活動
童話故事-童言童語
- 問題討論
性別刻板、刻板、歧視



圖片來源：<https://is.gd/PjyHNR>



圖片來源 <https://is.gd/HQP0bm>



圖片來源：<https://is.gd/bbk9jg>



圖片來源 <https://is.gd/63Wd1R>

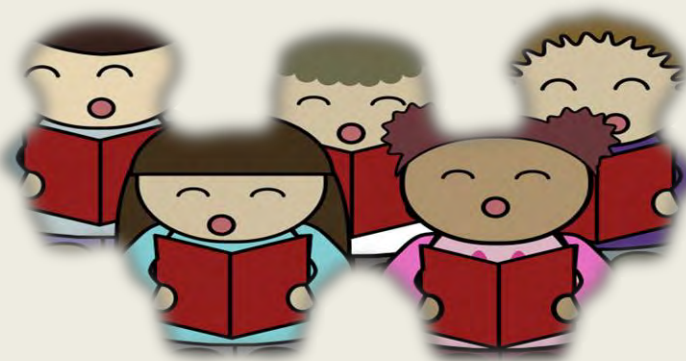


一、什麼是歌劇？



* 原文：opera (拉丁文opus的複數形式)

Opera：是一種結合獨唱、重唱、合唱、吟誦、
管弦樂團、舞台動作及舞蹈的音樂作
品。



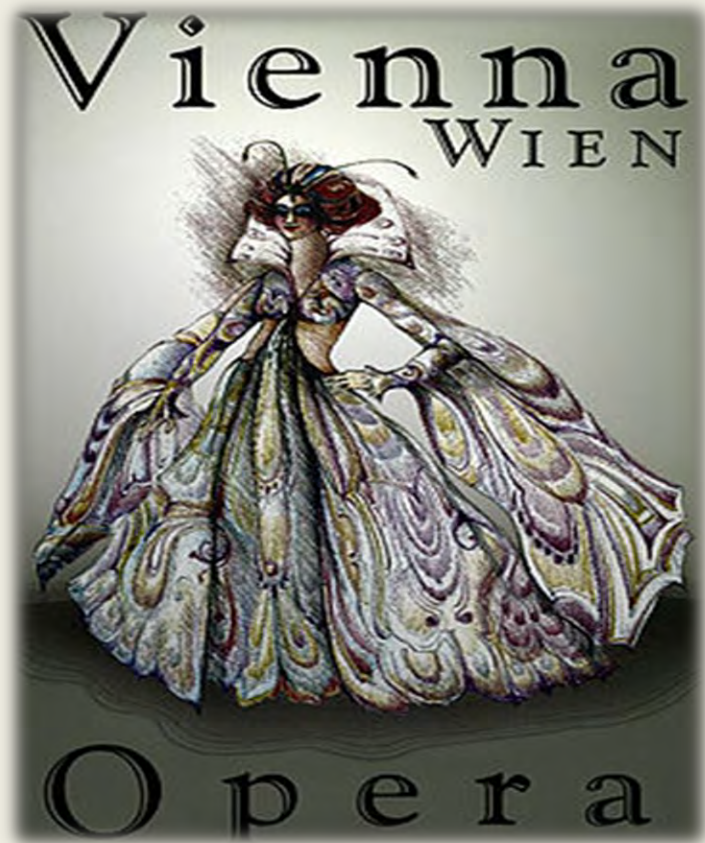


一、什麼是歌劇？



「歌劇」是結合諸多元素的**綜合表演藝術**——

- 一、美麗的人聲。
- 二、壯闊的管絃樂。
- 三、戲劇性的故事。
- 四、精采的肢體語言。
- 五、傑出的舞蹈。
- 六、迷人的燈光



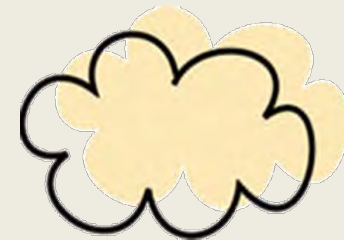
一、什麼是歌劇？

◎巴黎歌劇院——十九世紀歌劇的牛耳。





一、什麼是歌劇？

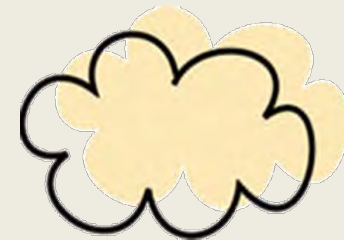


◎巴黎歌劇院—位於法國巴黎(1875)



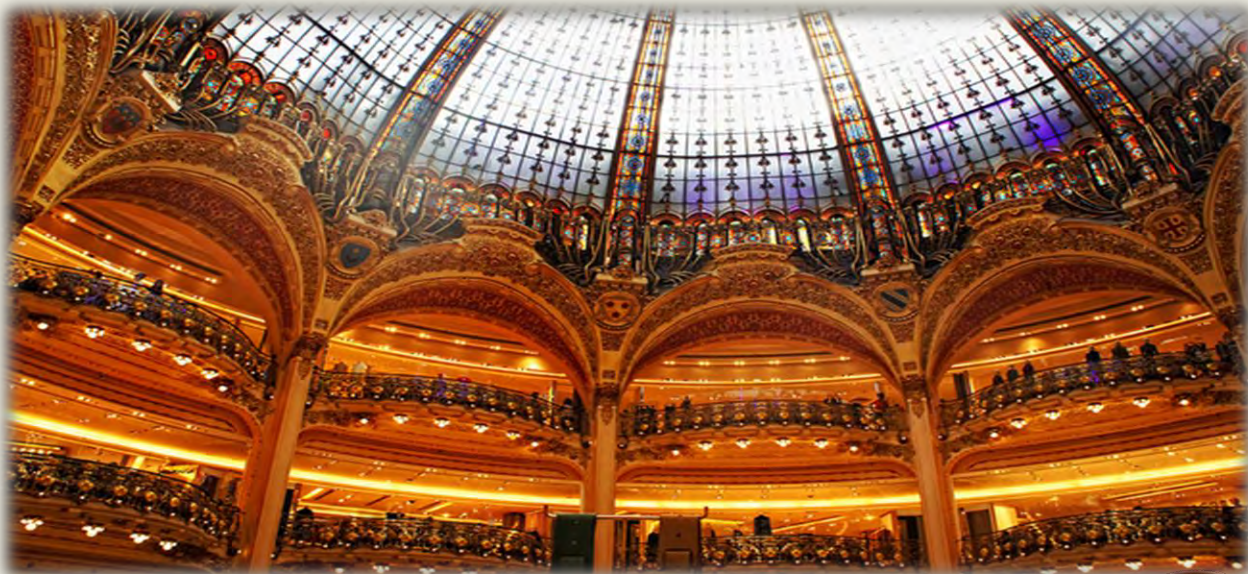


一、什麼是歌劇？



◎巴黎歌劇院——

- 建築師 查爾斯加尼葉
- 新巴洛克式建築





一、什麼是歌劇？



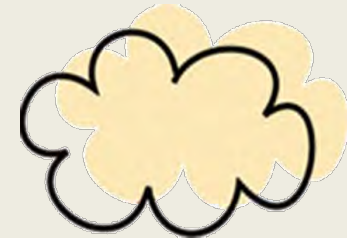
◎巴黎歌劇院——

- 劇場中央的**枝形吊燈**，重達**六公噸**。





一、什麼是歌劇？



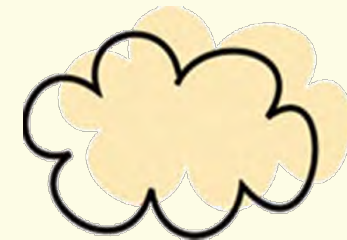
* 凡爾賽宮皇家歌劇院(1689)

• 建築師 加布里埃爾戴維德



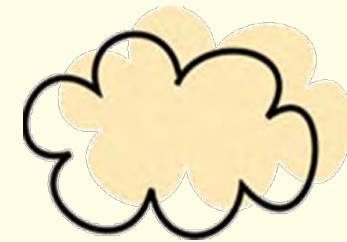


二、歌劇的組成要素——(一)音樂





二、歌劇的組成要素——(一)音樂-聲樂



× 1. 詠嘆調

表現劇中人物內心狀態與情緒，富音樂性，旋律動聽。例如：歌劇「魔笛」我是快樂捕鳥人。



× 2. 朗誦調

有如一種說話般的歌唱，演唱時隨著歌詞的節奏與抑揚頓挫來吟誦。



× 3. 重唱

例如 歌劇「茶花女」飲酒歌。



× 4. 合唱



二、歌劇的組成要素——(一)音樂-器樂

器樂：依歌劇劇情需求，包含序曲、間奏曲、舞曲。以及聲樂進行中所需之伴奏音樂，醞釀舞台氣氛。例如：歌劇「威廉泰爾」序曲。



圖片來源：<https://is.gd/Qo180Z>

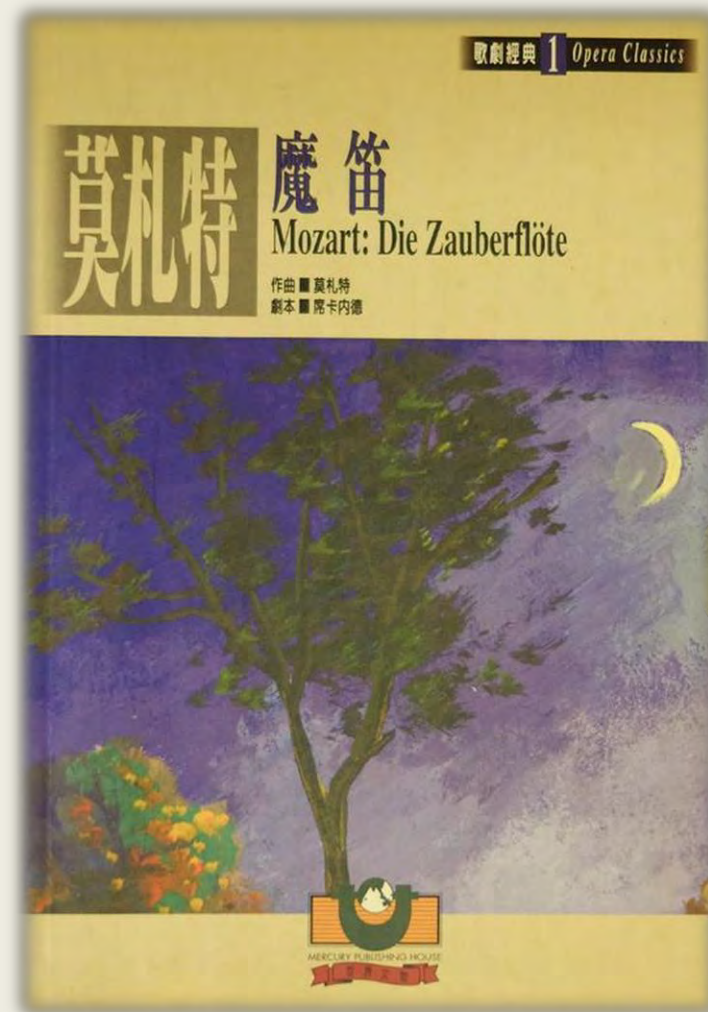


圖片來源：<https://is.gd/3XDkhn>



二、歌劇的組成要素——(二)劇本

(二)劇本(libretto)：又稱「腳本」，內容除了歌詞外，也包含場景、人物動作的敘述。一般而言是配合樂曲特別撰寫，分為幕、場、景等。



圖片來源：<https://is.gd/saWuGQ>

二、歌劇的組成要素——(三)舞蹈

(三)舞蹈：在歌劇中的使用，通常是增添氣氛，不影響劇情發展，常見芭蕾舞及民族舞蹈。有時也作為幕與幕之間的換場。





二、歌劇的組成要素——(四)服裝



(四)服裝：服裝設計的目的除了可以幫助觀眾了解劇情，也可以說明故事發生的時代、劇中人物的職業與年齡。



二、歌劇的組成要素——(五)舞台

(五)舞台：舞台設計可以創造戲劇發生的環境，是結合繪畫、雕刻等領域。現今舞台設計上，則加入燈光及最新的數位技術。





二、歌劇的組成要素——(五)舞台



歌劇天才GO GO GO

一、歌劇的原文是：1. opear 2. opus 3. opera

*詳解：3. opera；（選項1. opear為「傑作」；2. opus為拉丁文）

二、右方圖片是哪一個歌劇院內的特色建築？

*詳解：巴黎歌劇院

三、歌劇的組成要素中「音樂」主要是由聲樂和 ？組成。

*詳解：器樂

四、表現表現劇中人物內心狀態與情緒，富音樂性，旋律動聽，是聲樂中的哪一種曲調？1. 朗誦調 2. 詠嘆調 3. 清平調

*詳解：2. 詠嘆調

五、以下哪種「歌劇的組成要素」最能幫助觀眾了解劇中腳色的職業和年齡？1. 音樂 2. 劇本 3. 舞蹈 4. 服裝 5. 舞台

*詳解：4. 服裝





童話故事篇









我們的 童話故事



公主特質/形象

外型、穿著、
個性、特色、
風格.....



王子特質/形象

外型、個性、
特色、風格
.....



*劇情共通點

情節、亮點、
結局.....



最愛或印象 最深的橋段





人格特質

● 勇敢 活潑 誠懇 文靜 果決 獨立
浪漫 友善 細心 冷漠 勤奮★ 帥氣
粗心 衝動 慈悲 自制 謹慎 自信
溫和 正義 驕傲 溫柔 愛哭
冒險 粗魯 暴力 愛美 依賴
慷慨 理智 端莊 順從
色眯眯 情緒化 愛幻想
關心他人 不拘小節.....





公主特質、王子
特質、最愛或印象
最深的橋段、劇情
共通點。

「我們的童話故事」學習單一

◎分組學習單：童話故事

組別：第二組 座號：1.5.13.9.16.20.24

公主 特質/形象		王子 特質/形象	
舉例：活潑 勇敢 活潑 誠懇 文靜	果決 獨立 浪漫 憂鬱	舉例：勇敢 勇敢 活潑 誠懇 文靜	浪漫 果決 獨立 浪漫
友善 細心 冷漠 粗心 勤奮 謹慎自信 溫和	衝動 慈悲 自制 正義 帥氣 色眯眯	友善 細心 冷漠 粗心 勤奮 謹慎自信 溫和	衝動 慈悲 自制 正義 帥氣 色眯眯
粗魯 暴力 愛美 謙虛 驕傲 溫柔 愛哭	依賴 慷慨 情緒化 理智 冒險 端莊	粗魯 暴力 愛美 謙虛 驕傲 溫柔 愛哭	依賴 慷慨 情緒化 理智 冒險 端莊
順從 關心他人 愛幻想 不拘小節		順從 關心他人 愛幻想 不拘小節	

最愛或印象 最深的橋段	劇情共通點
吃了蘋果昏倒了	王子都會親公主，都會過著幸福快樂的日子

■舉例之特質取自：溫美玉-情緒真盒，南一國中綜合活動1上。
魏美惠 蘇郁雯 國立臺中教育大學-電視卡通性別角色刻板印象之研究 - 以三代卡通為例

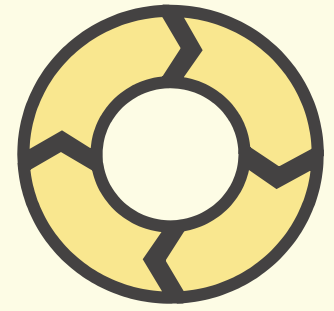
公主特質/形象
活潑、溫柔、
愛哭、愛幻想

王子特質/形象
勇敢、浪漫、
友善、冒險

印象深橋段
吃了蘋果昏倒了

劇情共通點

- 王子都會親公主
- 都會過著幸福快樂的日子



「我們的童話故事」學習單二

◎分組學習單：童話故事-

組別：第 2 組 座號：2.10.6.21.25

公主 特質/形象	
舉例：平胸	被欺負
勇敢 活潑 誠懇 文靜	果決 獨立 浪漫
友善 細心 冷漠 粗心	衝動 慈悲 自制
勤奮 謹慎自信 溫和	正義 帥氣 色眯眯
粗魯 暴力 完美	依賴 慷慨 情緒化
謙虛 驕傲 溫柔 愛哭	理智 冒險 端莊
順從 關心他人	愛幻想 不拘小節

王子 特質/形象	
舉例：帥	戀屍癖
勇敢 活潑 誠懇 文靜	果決 獨立 浪漫
友善 細心 冷漠 粗心	衝動 慈悲 自制
勤奮 謹慎自信 溫和	正義 帥氣 色眯眯
粗魯 暴力 完美	依賴 慷慨 情緒化
謙虛 驕傲 溫柔 愛哭	理智 冒險 端莊
順從 關心他人	愛幻想 不拘小節

最愛或印象 最深的橋段
仙杜瑞拉在午夜12點時逃走。 #家極了愛情

劇情共通點
最後過著幸福快樂的日子。 公主都被欺負

■舉例之特質取自：溫美玉-情緒真盒。南一國中綜合活動1上。
魏美惠 蘇郁雯 國立臺中教育大學-電視卡通性別角色刻板印象之研究 - 以三代卡通為例

公主特質/形象
平胸、被欺負、
漂亮、皮膚白

印象深橋段

仙度瑞拉在午夜12點逃走，
像極了愛情。

王子特質/形象
漂亮、戀屍癖、
正義、關心他人

劇情共通點

- 公主都會被欺負。
- 最後過著幸福快樂的日子。

「我們的童話故事」學習單三

◎分組學習單：童話故事

組別：第 3 組 座號：3-11-7、14、18-22-26

公主 特質/形象	
舉例：美麗	可憐
勇敢 活潑 誠懇 文靜	果決 獨立 浪漫
友善 細心 冷漠 粗心	衝動 慈悲 自制
勤奮 謹慎自信 溫和	正義 帥氣 色眯眯
粗魯 暴力 愛美	依賴 懦弱 情緒化
謙虛 誠實 溫柔 愛哭	理智 勇敢 端莊
順從 關心他人	愛幻想 不拘小節

王子 特質/形象	
舉例：冒險	帥氣
勇敢 活潑 誠懇 文靜	果決 獨立 浪漫
友善 細心 冷漠 粗心	衝動 慈悲 自制
勤奮 謹慎自信 溫和	正義 帥氣 色眯眯
粗魯 暴力 愛美	依賴 懦弱 情緒化
謙虛 誠實 溫柔 愛哭	理智 勇敢 端莊
順從 關心他人	愛幻想 不拘小節

最愛或印象 最深的橋段
睡美人昏迷
灰姑娘掉鞋子
白雪公主吃蘋果

劇情共通點
公主和王子過著快樂幸福的日子
永遠都是王子來救公主

■舉例之特質取自：溫美玉-情緒寶盒、南一國中綜合活動 1 上。
魏美惠 蘇郁雯 國立臺中教育大學-電視卡通性別角色刻板印象之研究 - 以三代卡通為例

公主特質/形象
美麗、可憐、
溫柔、粗心

王子特質/形象
冒險、帥氣、
善良、勇敢

印象深橋段

- 睡美人昏迷
- 灰姑娘掉鞋子
- 白雪公主吃蘋果

劇情共通點

- 永遠都是王子來救公主。
- 公主王子從此過著快樂幸福的日子。

「我們的童話故事」學習單四

◎分組學習單：童話故事-

組別：第 4 組 座號：4.8.12.15.19.23.27

公主 特質/形象	
誠懇 勇敢 活潑 誠懇 文靜	自信 果決 獨立 浪漫
友善 細心 冷漠 粗心 勤奮 謹慎自信 溫和 包容 暴力 變美 謙虛 驕傲 溫柔 愛哭 順從 關心他人	衝動 慈悲 自制 正義 帥氣 色眯眯 依賴 慷慨 情緒化 理智 冒險 端莊 愛幻想 不拘小節

王子 特質/形象	
勇敢 勇敢 活潑 誠懇 文靜	帥氣 果決 獨立 浪漫
友善 細心 冷漠 粗心 勤奮 謹慎自信 溫和 包容 暴力 變美 謙虛 驕傲 溫柔 愛哭 順從 關心他人	衝動 慈悲 自制 正義 帥氣 色眯眯 依賴 慷慨 情緒化 理智 冒險 端莊 愛幻想 不拘小節

最愛或印象 最深的橋段
灰姑娘被虐待

劇情共通點
都過著幸福的日子
都會親親

■舉例之特質取自：溫美玉-情緒寶盒、南一國中綜合活動1上、
魏美惠 蘇郁雯 國立臺中教育大學-電視卡通性別角色刻板印象之研究 - 以三代卡通為例

公主特質/形象

誠懇、自信
溫柔、友善

印象深橋段

灰姑娘被虐待

王子特質/形象

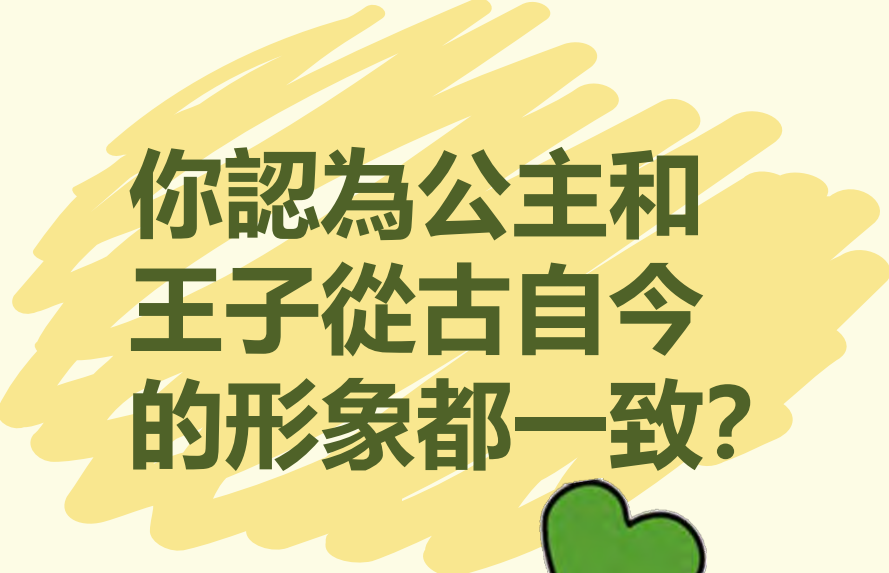
勇敢、帥氣、
冒險、正義

劇情共通點



- 都會親親
- 都過著幸福的日子。



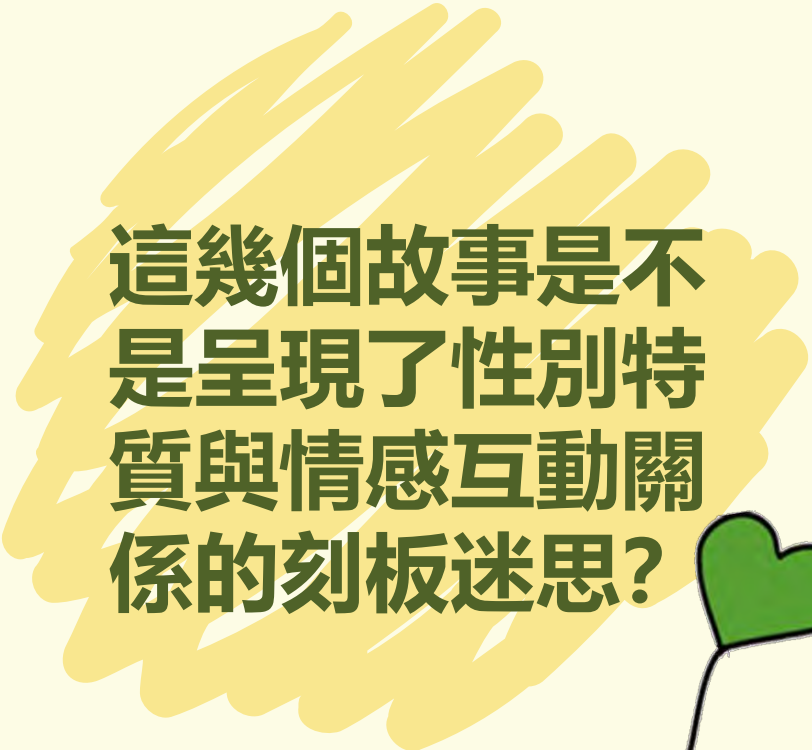

動腦想一想




你認為公主和
王子從古自今
的形象都一致？



故事結局
也一致？



這幾個故事是不
是呈現了性別特
質與情感互動關
係的刻板迷思？



知識一點通

性別刻板

社會依據個人的性別（sex）而預期其性別特質及行為表現，但對於男性或女性特質持一**過度簡化而固定的觀念**，甚至忽略了原本屬於其個人的特質。

性別偏見

基於性別刻板印象，而對於某一性別所產生的**負面**看法或態度。

性別歧視

因為性別偏見而做出對某性別差別對待的具體行為，進而**導致對特定性別造成不利的後果**。

舉例說明



性別刻板

男性：要堅強勇敢、喜歡汽車和機器人、適合讀自然組。

女性：要文靜溫柔、喜歡洋娃娃、適合讀社會組。

性別偏見

男性：應要盡力衝刺事業，成為家庭支柱。

女性：結婚後會心繫家庭，比較無心工作。

性別歧視

男性：被認為不夠心細，無法勝任照顧、看護類的工作。

女性：職場中升遷慢，另外婚後恐遭遇被迫離職的無奈。



下節預告

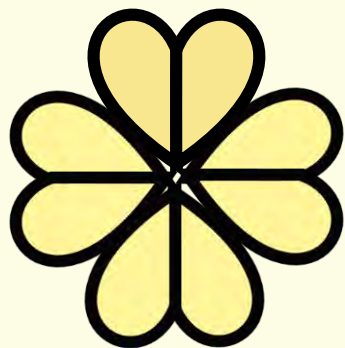


- 陪伴各位同學童年的迪士尼系列動畫或其他動畫，影響我們什麼？
- 接下來要介紹的 **《杜蘭朵公主》**，會不會有不一樣的王子/公主及劇情？ →→





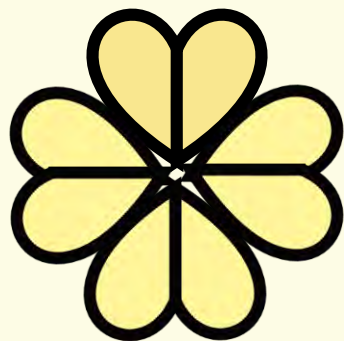
第二節 《杜蘭朵公主》賞析篇



壹、引起活動

■萬聖節裝扮

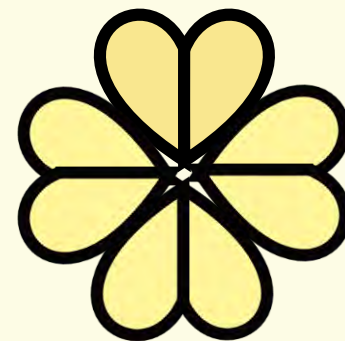
談媒體影響力



貳、發展活動

■動畫版《杜蘭朵公主》賞析

人物介紹
動畫影片賞析



叁、綜合活動

■歌劇《杜蘭朵公主》知多少

■故事比一比



小朋友的萬聖節



● 圖片是幼稚園萬聖節活動，看到小朋友的裝扮，請同學說一說媒體的影響力。

圖片來源：三重高中老師提供

歌劇欣賞-《杜蘭朵公主》(人物介紹)

◎杜蘭朵公主：女高音、中國公主、美麗絕倫



圖片來源：<https://is.gd/fZWogL>



圖片來源：<https://is.gd/Rzj9uy>



圖片來源：<https://is.gd/jlNDyp>

歌劇欣賞-《杜蘭朵公主》(人物介紹)



◎卡拉富王子

- 男高音
- 韃靼王子

歌劇欣賞-《杜蘭朵公主》(人物介紹)



◎帖木耳

- 男低音
- 韃靼國王，卡拉富之父
- 亡國之君、眼盲、流浪至中國



歌劇欣賞-《杜蘭朵公主》(人物介紹)



◎柳兒

- 女高音
- 女僕，照顧卡拉富
王子的父親帖木耳

圖片來源：<https://is.gd/QCHEI2>



歌劇欣賞-《杜蘭朵公主》(人物介紹)



◎阿爾頓

- 男高音
- 中國皇帝
- 杜蘭朵公主之父

歌劇欣賞-《杜蘭朵公主》(人物介紹)



◎平、龐、彭

- 男中音
- 中國朝廷官員

歌劇欣賞- 《杜蘭朵公主》





歌劇《杜蘭朵公主》知多少？



一、《杜蘭朵公主》是哪一國公主？1. 俄羅斯 2. 美國 3. 中國

***詳解：3. 中國**

二、《杜蘭朵公主》劇中有一首貫穿全劇的民謠是？

1. 野玫瑰 2. 茉莉花 3. 蘭花草

***詳解：2. 茉莉花**

三、《杜蘭朵公主》劇中“公主徹夜未眠”這首歌是屬於以下哪一種類型的歌曲？1. 重唱 2. 朗誦調 3. 詠嘆調

***詳解：3. 詠嘆調**

四、《杜蘭朵公主》劇中，最後杜蘭朵公主說出王子的名字是？

1. 愛 2. 卡拉富 3. 希望

***詳解：1. 愛**

五、劇中演出“杜蘭朵公主”的公主音色(音域)是？

1. 女低音 2. 次女高音 3. 女高音

***詳解：3. 女高音**



答對囉~
眾卿平身~



歌劇與童話比一比



■王子/公主有類似或不一樣的特質？



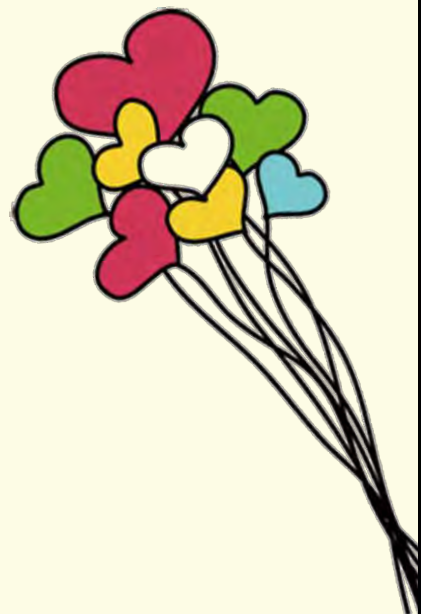
■它們的愛情故事，你能認同？



■它們(歌劇和童話)有類似的結局？



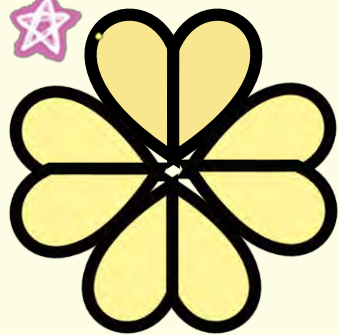
大家說一說



● 1930年代的**歌**
劇與童話，你能
識讀這些媒體所
傳遞的**性別特質**
及**性別互動關係**？

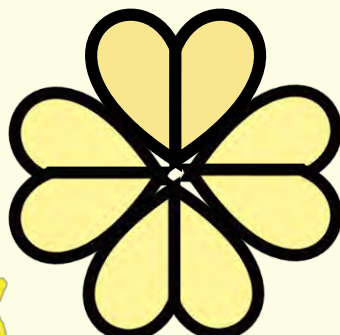


第三節 《杜蘭朵公主》的美麗與哀愁



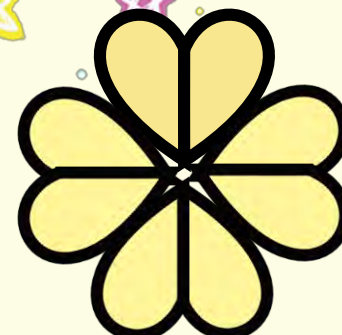
壹、引起活動

- 性別刻板體驗
- 「尋找公主/王子」
- 線上版桌遊



貳、發展活動

- 識讀媒體傳達的
刻板迷思
 - * 歌詞大解密
 - * 性別角色及劇情再省思
 - * 挑戰《杜蘭朵公主》的
美麗與哀愁



叁、綜合活動

- 媒體的影響
- 接觸媒體類型
- 閱聽者的覺察
- 不一樣的童話
- 結語

流落民間的 公主／王子



圖片來源：<https://is.gd/sFsXDL>

遊戲教學-線上版桌遊

◎實境模擬：

數月以來，皇室一直在尋找流落在民間的一位公主/王子，終於有一名皇室管家雖然無法透露公主/王子性別及長相，卻透漏了公主/王子特質、習性及喜好。現在偵探社掌握了6名可能的人選，偵探可以順利找到那位公主/王子？

桌遊團體賽一線上玩

◎適用：10人內 或 分組

◎玩家身分：皇室管家(1人)、
偵探(數人)

◎玩法：

- 1.皇室管家抽螢幕上6位人選之一為「公主/王子」。
- 2.皇室管家回答五個問題。
- 3.由偵探判斷誰是「公主/王子」。



◎提問一

這位公主/
王子是個細
心又溫柔的
人？



◎提問二
這位公主/
王子在民間
大學就讀理
組科系？



◎提問三

這位公主/
王子是個愛
冒險的人？



◎提問四

這位公主/
王子是個善
於下廚房煮
菜的人？



◎提問五

這位公主/
王子開車技
術不錯？



體驗思考



尋找公主/王子
過程，有什麼
發現？



每個人所識讀
的公主/王子都
一致？



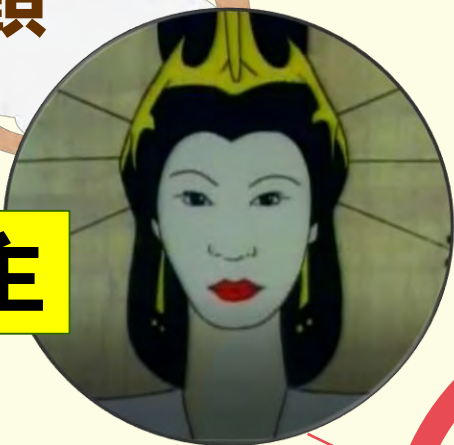
有可能是什
麼影響了我
們的識讀和
判斷？



分組活動：識讀媒體傳達
的刻板迷思

角色回顧

杜蘭朵公主



阿爾頓皇帝



歌劇 《杜蘭朵公主》

卡拉富王子



朝廷官員：
平、龐、彭



女僕“柳兒”



帖木耳國王



《杜蘭朵公主》的美麗與哀愁



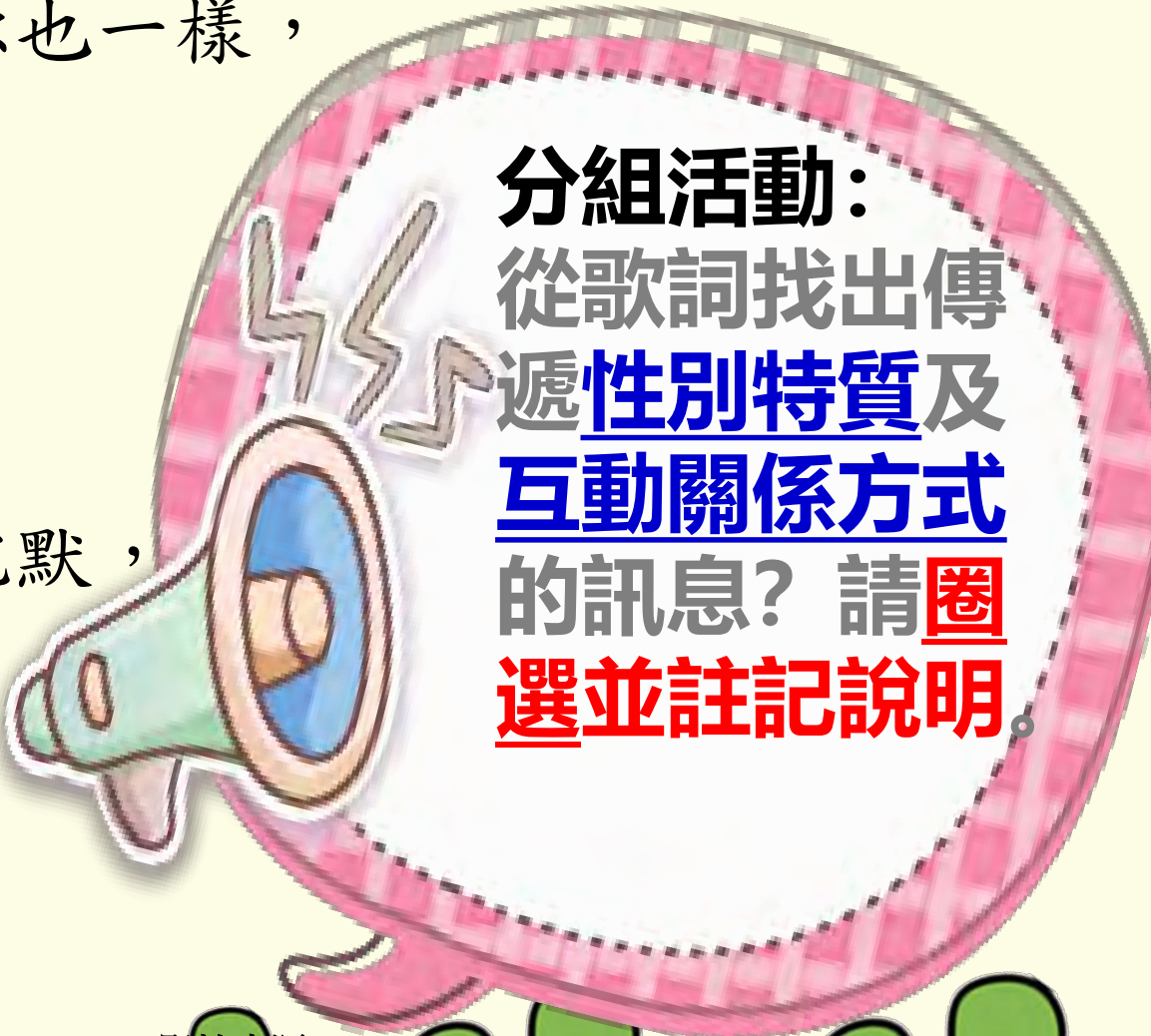
圖片來源：<https://is.gd/BFv6cB>

請同學找出《杜
蘭朵公主》劇中
所形塑的**性別特
質**及**互動關係**。

(一)歌詞大解密

「公主徹夜未眠」歌詞(詠嘆調)

誰也不許睡！誰也不許睡！公主啊！你也一樣，
在你**冰潔**的閨房，妳將注視著，
因為愛情和希望而顫抖的星星，
但是我的秘密深藏在我心中，
沒有人知道我的名字！
喔！不，我只能**在妳的芳唇上說出它**。
當明天破曉的時候，我的**熱吻**將打破沉默，
使妳成為我的人！
無人得知他的名字，我們將難逃一死。
消失吧！黑夜！日落，星辰！
天明時，**我終將征服一切**。



分組活動：
從歌詞找出傳遞**性別特質及互動關係方式**的訊息？請**圈選**並註記說明。

(二)性別角色及劇情再省思

1

在劇中您認為性別角色及關係互動上，讓你印象深刻的地方？（角色及劇情）

建立正向自我意象，
不受媒體中傳達的
性別印象所影響。

2

在劇中您認為哪個角色或劇情上，有呈現性別及情感互動上的刻板？為什麼？

建立維護自尊、尊重他人、和諧平等的性別互動。

(三)挑戰《杜蘭朵公主》的美麗與哀愁

翻轉劇情

idea

歌劇《**杜蘭朵公主**》劇情中包括充滿仇恨的美麗公主、愛戀公主及對公主一見鍾情的王子們、為愛犧牲的忠僕等，你認為可以如何翻轉該段劇情/或者劇中人物可以怎麼做？

(每人只要**擇其中一個情節**，**改變你認為媒體傳遞的不合宜訊息**)，請先小組討論。

(三)挑戰《杜蘭朵公主》的美麗與哀愁

挑戰(一)

杜蘭朵公主因其祖先被
外族蹂躪糟蹋，因此她
心生怨念，採用**報復**的
方式對付外邦王子。

不信任？

公主使
命感？



(三)挑戰《杜蘭朵公主》的美麗與哀愁

挑戰(二)

卡拉富王子看到**美貌**的公主，決定要**不顧生命危險及家人**，去參加駙馬選拔，回答三道謎題。

這是屬於什麼選擇？

有沒有隱含王子特質？

你有什麼看法？



(三)挑戰《杜蘭朵公主》的美麗與哀愁

挑戰三：
卡拉富王子雖然猜對三道
謎題，但是公主仍不甘心
召他為駙馬，王子最後決
定用“吻”征服公主。

「愛」可以用
什麼方式表現？



(三)挑戰《杜蘭朵公主》的美麗與哀愁

挑戰四：
柳兒因為**忠誠**及**愛戀**
卡拉富王子，犧牲了
自己的生命。

這是「真
愛」？

你的看法
是什麼？



(三)挑戰《杜蘭朵公主》的美麗與哀愁

挑戰五：

個人可以自行選擇上述沒有提到的情節，改變你認為媒體所傳遞的不合宜訊息。



(三)挑戰《杜蘭朵公主》的美麗與哀愁

(三)挑戰《杜蘭朵公主》的美麗與哀愁

挑戰(一)
杜蘭朵公主因其祖先被
外族蹂躪糟蹋，因此她
心生怨念，採用**報復**的
方式對付外邦王子。

不信任？

公主使
命感？

擇一個情節，
改變您認為媒
體所傳遞的不
合宜訊息。

媒體的影響 及閱聽者的辨識覺察



媒體的影響

World

◎同學接觸較多的
媒體類型是什麼？



什麼是媒體？

報紙；雜誌

電視新聞
及節目



SOCIAL MEDIA



社群媒體

小說、動漫

.....@5dl*7

閱聽者的辨識與覺察

若我是觀眾，在
看、讀或聽媒體
時，我能不能對
性平有多一點辨
識及覺察？

說一說

從迪士尼1937年-
2016年，發行的13
部公主系列動畫，
請同學說說看。

影片來源：<https://www.youtube.com/watch?v=xTh3FttXyKA>



圖片來源：<https://is.gd/sKtStF>



《白雪公主》告訴我們



如果你覺得對方很漂亮，就可以趁他沒有防備時親吻人家，對方不但不會生氣，還會因此愛上你，這一點也不算是性騷擾。

《睡美人》告訴我們



和上張圖一樣的事。

《白雪公主》告訴我們



隨便闖進別人家，睡在人家床上一點也不危險，幸運的話，房屋主人還會把你當公主伺候，絕對不會有什麼侵犯或傷害你的想法。

《仙履奇緣》告訴我們

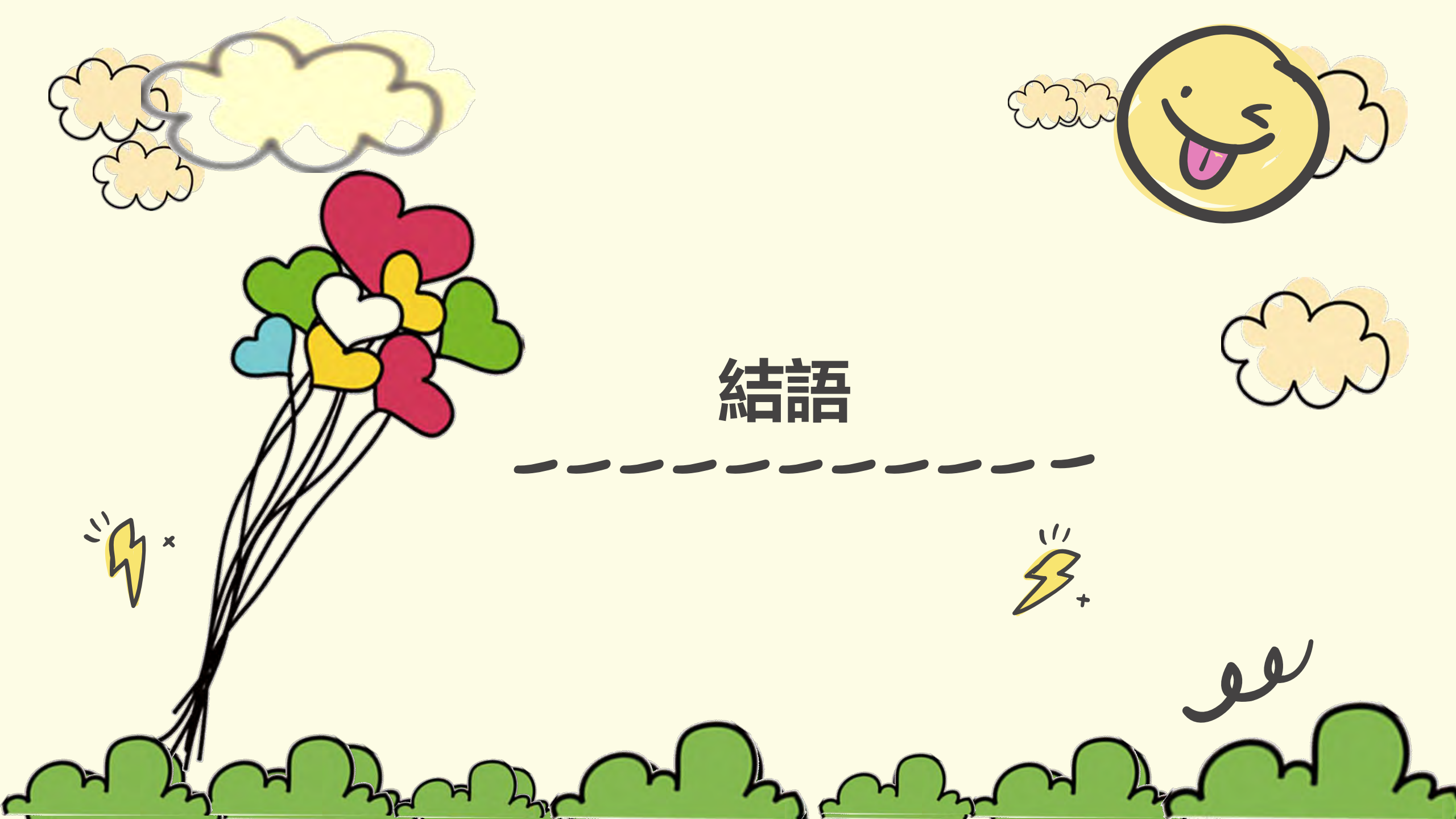


你可以跟一個跳了整夜舞還不記得自己長相，最後還得拿鞋子比對才認出自己的人結婚，這樣婚後絕對不會有任何問題。

《阿拉丁》告訴我們



先說謊讓對方對自己有好感，愛上了以後他不會計較這些事的。



結語

尊重、平等和諧的性別互動



- 一、我們要能識讀接觸的媒體，建立自我意象，不受媒體所傳達的性別印象所影響。
- 二、建立維護自尊、尊重他人、和諧平等的性別互動。



THANK YOU

李靜美 2020/12/16

109 學年度第 1 學期國中性別平等教育專輔公開課暨 輔導座談【新莊分區】 簽到表

研習字號:新北教研資字第 1091661508 號

承辦單位:新北市立汐止國民中學 (承辦人: 李靜美老師)

研習時間:109/12/16 13:30 ~ 109/12/16:30

序號	區域	學校名稱	教師姓名	簽到	簽退	分組
1		新北市立汐止國民中學	吳慧蘭校長	吳慧蘭	吳慧蘭	
2		新北市立頭前國民中學	許淑貞校長	許淑貞	許淑貞	
3	新莊分區	新北市立丹鳳高級中學	林心宜	林心宜	林心宜	1
4	新莊分區	新北市立五股國民中學	林端宸	林端宸	林端宸	1
5	新莊分區	新北市立福營國民中學	陳珮霖	陳珮霖	陳珮霖	4
6	新莊分區	新北市立新泰國民中學	謝育蓓			
7	新莊分區	新北市立佳林國民中學	許潔	許潔	許潔	3
8	新莊分區	新北市私立恆毅高級中學	劉雅文	劉雅文	劉雅文	2
9	新莊分區	新北市立頭前國民中學	陳緒文	陳緒文	陳緒文	1
10	新莊分區	新北市立頭前國民中學	翁麗雯			
11	新莊分區	新北市立頭前國民中學	陳韻涵	陳韻涵	陳韻涵	4
12	新莊分區	新北市立頭前國民中學	吳佑珠	吳佑珠	吳佑珠	4
13	新莊分區	新北市立頭前國民中學	蘇美諭	蘇美諭	蘇美諭	3
14	新莊分區	新北市立頭前國民中學	彭郁婷	彭郁婷	彭郁婷	1
15		新北市汐止國民中學	紀淑真			
16		新北市立清水高級中學	安璫玗	安璫玗	安璫玗	4
17		新北市立永和國民中學	郭怡君	郭怡君	郭怡君	4
18		新北市立重慶國民中學	周君豪	周君豪	周君豪	1
19		新北市立三重高級中學	吳怡慧	吳怡慧	吳怡慧	3
20		新北市立淡水國民中學	廖祥閔	廖祥閔	廖祥閔	2
21		新北市立頭前國民中學	盧玉玫	盧玉玫	盧玉玫	
		鳳星國中	張愛儀	張愛儀	張愛儀	3
		崇林國中	翁佳仁	翁佳仁	翁佳仁	2
		義學國中	林紫彤	林紫彤	林紫彤	2

1. 「流落民間的公主/王子」可以讓自己或學生，能快速意識到自己有哪些刻板印象。
2. 性別教育除了學校，家庭教育也很重要。
3. 桌遊的應用，各種媒材的融入，生活中不同媒體含有的性別刻板印象、歧視。
4. 兩性敏感議題建立觀念。
5. 利用桌遊及遊戲的方式帶入主題，讓學生可以有高度的參與感。
6. 音樂進行引導學生思考性別特質及觀念。

- 7.設計趣味，師生互動良好，授課老師反應快。
- 8.媒材傳達的「美好投射」值得省思。
- 9.迪士尼公主/王子的另一種解釋觀點。
- 10.能運用媒材深入分享和靈活運用。
- 11.從遊戲中帶入課程，讓全體學生有參與感很好。

七、聽完今日研習，您可以應用在平常的教學或對您未來在教學上能有所幫助的是？：

- 1.教師使用的媒材，傳遞了情感互動或性別的刻板，可以適時在教學中澄清價值，指導學生自我意象的識讀能力。
- 2.教師媒材使用要多加留意，並可收方收集媒材，運用在教學上。
- 3.使用線上版桌遊，是在教學上可行又有效的教學方式。
- 4.多收集及運用各種媒材，可使課程有趣。
- 5.可以反思過去玩過的桌遊或活動是否也能融入議題教學，並再做課程的設計。
- 6.媒體對學生影響力大，所以學生必須學習媒體識讀的能力。
- 7.老師的尋找流落在民間的公主/王子概念架構可用在其他主題。
- 8.教師可以利用更多的素材，促進自我的創新與創意。

八、除了今天研習議題之外，您還希望輔導團能夠做哪些方面宣導或是幫助？

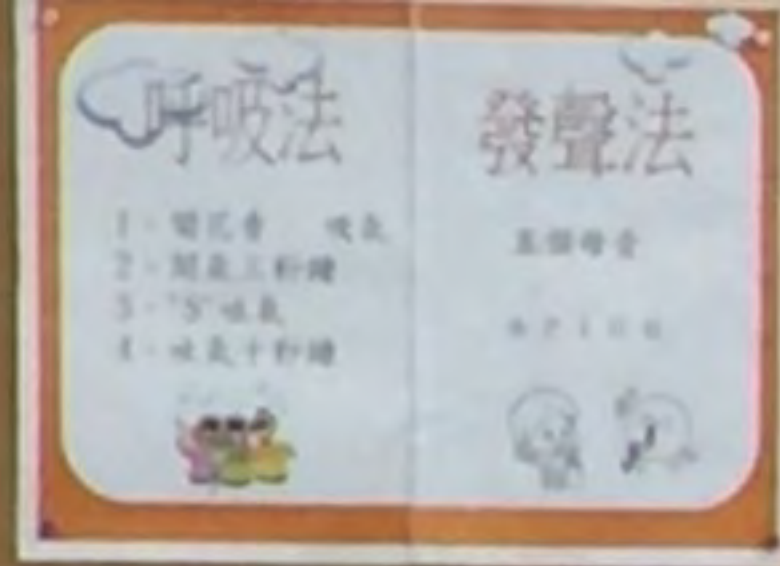
- 1.能有更多的教學實用課程推廣性平議題。
- 2.公開授課很實用性，可針對領域設計相關課程觀摩。

九、請用手機感應右側 QRcord，或上網(以下網址)，完成填寫研習滿意度調查表



新北市國教輔導團研習滿意度調查網站 (<http://gg.gg/NTPC-GO>)

※問卷到此結束，感謝您的填答！請將本問卷交給輔導員，謝謝！※



9904-誠實國中

性平議題

性(A2)覺知生活中性別刻板、偏見與歧視，培養性別平等意識，提出促進性別平等的改善策略。

性(B2)培養性別平等的媒體識讀與批判能力，思辨人與科技、資訊與媒體之關係。

核心素養

學習主題

實質內涵

性別角色的突破與性別歧視的消除。

科技、資訊與媒體的性別識讀。

J3 檢視家庭、學校、職場中基於性別刻板印象產生的偏見與歧視。

性J7 解析各種媒體所傳遞的性別迷思、偏見與歧視。



◎提問四

這位公主/
王子是個善
於下廚房煮
菜的人？









疏散避難方向

頭前國中-94

頭前國中

63-113-93

