

新^ニラ 莊^{サカ} 大^{オホ} 小^コニ 事^{コト}ハ



新莊大小事

目次

第一單元 我的家鄉在「新莊」

- 一、新莊地名由來
- 二、富饒的新莊平原
- 三、新莊河運的興起與失落

第二單元 蛻變中的新莊

第一課 家鄉的開發

- 一、「千帆林立」的新莊港
- 二、鐵道帶來的風華再現
- 三、重新站上舞台的新莊

第二課 家鄉的人口與新興發展區域

- 一、家鄉的人口變遷
- 二、家鄉的人口組成
- 三、家鄉新興發展的區域

第三單元 家鄉的交通與產業

第一課 家鄉的交通建設

- 一、早期水陸交通
- 二、公路網的形成
- 三、大眾捷運系統

第二課 家鄉的產業與經濟

- 一、便民的傳統經濟
- 二、工業都市大躍進
- 三、展望未來副都心

第四單元 家鄉的文化和生活

- 一、眾神庇佑，心安人安
- 二、廟會頻繁，技藝超群
- 三、商業發達，老店林立



新莊地名由來

每個地方名名的背後總存在著屬於它的歷史與流傳世人的故事，新莊，地名的由來有著許多不同的說法，當中有一說法是荷蘭統治臺灣時期，依當時居住於此的凱達格蘭族「武勝灣社」對它的稱呼 Heatingh，將之轉譯為「興直」或「新直」，之後漢人進入開墾，形成「墾莊」，加以原本此地名「新直」也就稱之為「新直莊」，之後隨著地名逐漸簡化，也就將此地稱之為「新莊」了。但又有另一種說法，新莊因為拜淡水河航運之便，吸引了許多人到此從事買賣生意，因此形成而成為「新興的莊街」。



圖 1：北臺灣平埔族群分佈圖

無論地名的起源是上述何者，或是尚有其他原因，都可以看出新莊的開發與漢人的移入有著絕對的關係。但是，為什麼新莊能吸引漢人進入開發呢？而且能臺灣的開發史上，扮演著如此重要的角色呢？這點與新莊的地形與所處的地點位置有著絕對的關係。



圖 2：凱達格蘭族族人照片

富饒的新莊平原

新莊區位於臺北盆地的西半部，目前人口數約 41 萬人，左右，為新北市第三大人口行政區，全區共分為 84 個里，鄰近的行政區有泰山區、五股區、三重區、板橋區、樹林區以及桃園縣的龜山鄉。

在地形上屬平原地形，多數地方在海拔高度 2.5 公尺以下，全區最高的地方僅有丹鳳一帶的小丘陵，但海拔高度也只有 100 公尺左右，因此稱之「新莊平原」。由於地勢平坦而且土壤相當肥沃，加以清朝時期張厝圳、劉厝圳以及大窠口圳等灌溉渠道的開鑿，大大



圖 3：新莊區鄰近鄉鎮行政區域圖

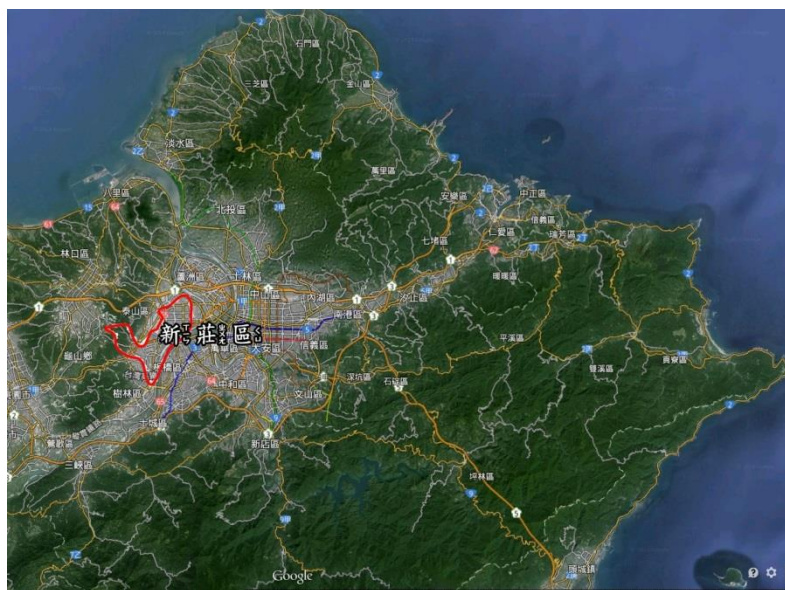


圖 4：新莊區衛星地圖

拓展了耕地面積，方便農夫種植水稻，所以，成為當時北臺灣最大的米鄉，吸引許多米商聚集於此，現今的新莊老街在當時即有「米市巷」的封號。



圖 5：新莊地區主要圳渠示意圖



圖 6：新莊老街：米市巷

新莊河運的興起與失落

(一) 一府、二鹿、三新莊

河流是人類活動開創的起源，也是重要養分的提供者，大漢溪是新莊的骨幹，河面寬度約三百五十公尺左右，為早期新莊平原最為重要的農業灌溉和飲用水源，同時也是商賈來往的重要渠道。因此，它的存在與改變，深深影響著新莊的經濟產業與政治地位。

18世紀初期以前，淡水與對岸的八里由於位處淡水河口，自荷西時期即一直作為臺北西部地區的集貨市場與重要商港，但是，由於該處水質偏鹹，十分適合牡蠣與海藻生長，並附著於船底以致侵蝕船身，讓停泊的船隻不堪其擾。而新莊因為擁有良好的地理位置，位處大漢溪、新店溪與淡水河的交叉口，所以對內交



圖 7：新北主要河流簡圖



圖 8：舊時新莊港想像圖

通十分發達，無論往南，沿著大漢溪到達鶯歌與三峽，還是往東沿著新店溪到達永和、景美與新店，亦或往北接淡水河到達石牌與大稻埕，皆有船班可以到達，加上新莊本身又有豐厚的農業資源，也就慢慢成為當時北臺灣最重要的貿易集散地。

此時，大漢溪上，千帆搖曳著，街道上也以聽見不同地方語言的商人互相聊著彼此的生意經，各式商舖和戲院等娛樂場所紛紛開設，隨著居住人口數逐漸增多、商品交易日趨熱絡，因此，於清乾隆 32 年(西元 1767 年)淡水廳縣丞由八里移居至新莊。新莊儼然成為北臺灣的首府，一府(臺南)、二鹿(鹿港)、三新莊，就此定調。



圖 9：新莊老街慈祐宮



圖 10：通往新莊港的防洪閘門



圖 11：新莊老街：挑水巷



圖 12：新莊老街：戲館巷

(二) 滄海桑田——日趨寧靜的新莊港

每一次的大雨，總會有不少的泥沙與石礫自大漢溪上游往下游沖刷，逐漸地在板橋與三重一帶形成廣大的沖積平原，致使河道縮減與變淺，加以淡水河上的沙洲漂移不定，在在都增加了船隻航行於大漢溪的困難度，並也縮減了載重能力，因此，中、大型船隻無法駛入裝、卸貨運，新莊港的地位也就慢慢被艋舺所取代，嘉慶十四年(西元 1809 年)，新莊縣丞改名為艋舺縣丞。

回想兩百多年前，一艘艘的船班帶來了新莊空前的繁榮，也送走了新莊曾有過的驕傲，如今的新莊港雖已不見過去的面貌，



圖 13：今日大漢溪畔的新莊港

但於歷史的長廊裡，新莊，大漢溪的門戶卻也始終記載於人們的心中。



圖 14：大漢溪畔的新莊與對岸的板橋區



- (一) 請問新莊區位於新北市的哪一方位，鄰近哪些鄉鎮呢？
- (二) 新莊區過去為北臺灣的大米倉，請問原因有那些呢？
- (三) 新莊的繁榮與新莊港有著絕對的關係，請問新莊位於哪三條河流的交會點？
- (四) 如果今天新莊港重新營運，你認為它可以有什麼樣的發展潛能呢？
- (五) 交通建設每每都能帶動一個地方的進步與改變，請問就你而言，你認為目前新莊最重要的交通設施是什麼呢？此一交通設施帶給新莊居民什麼樣的改變呢？

第二單元 蛻變中的新莊

第一課

家鄉的開發



「千帆林立」的新莊港

遠古的新莊位於台北盆地，主要的居民為平埔族人，主要的產業為農業。後來（西元 1694 年，康熙 33 年）因為大地震，使得台北盆地下陷形成「台北湖」，所以一船隻可以經由淡水河到達台北湖，而位於台北湖畔的新莊就成為一個重要的港口，來往的船隻，千帆林立，也為新莊帶來交易頻繁的繁榮景象，當時有「一府、二鹿、三新莊」的稱號，繁榮的程度與台南府城與鹿港並駕齊驅。

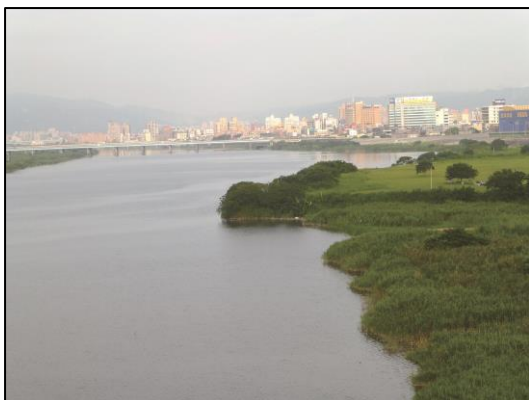


圖 1：從新北大橋遙望古新莊港



圖 2：新莊渡船古照片



鐵道帶來的風華再現

新莊港後來因為台北湖不斷縮小，且泥沙淤塞嚴重，所以新莊河港的功能漸漸的被艋舺（現在的萬華）所取代，新莊的發展逐漸沒落。

直到清朝時期，建造了台灣第一條由基隆到新竹的鐵路，當時在新莊設有兩個車站—「海山口」和「打坑」。由於新莊鐵路的開通，使新莊的發展漸漸復興，可以風華再現。



重新站上舞台的新莊

日治時期，新莊鐵路因為颱風的破壞，所以鐵路改道經由板橋到桃園，使得新莊的發展受到阻礙，又漸漸回到以農業為主的城鎮。



圖 3：清代鐵路路線圖



圖 4：「打類坑」站的位置在「迴龍寺」附近

民國 38 年後，政府撤退來台，大台北地區的人口增多，新莊成為台北市的衛星城市，漸漸的發展成一個工業城市。

近年來，因為人口快速成長，政府在新莊區從事多項的交通建設，並將區內的土地重新規劃，讓新莊成為「新北市次生活圈商業中心」，期待將新莊重新打造成一個兼具商業發展與優質住宅的都會城市。

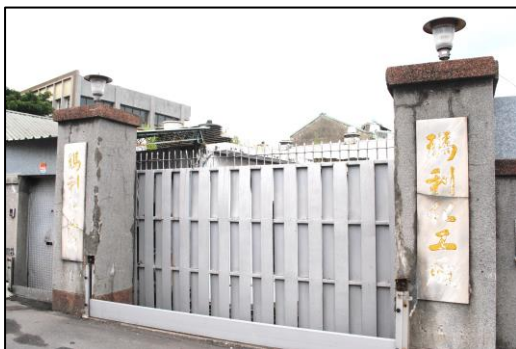


圖 5：化成為路上的知名工廠



圖 6：捷運帶來家鄉的繁榮



一、台灣為什麼有「一府、二鹿、三新莊」的俗諺？

二、()新莊港沒落的原因為何？（複選）

(1) 台北湖日益縮小

(2) 新莊港泥沙淤塞

(3) 發生康熙大地震

三、清領時期基隆到新竹的鐵路在新莊設立哪兩個站？

四、()目前政府將新莊規劃成下列何種都市風貌？

(1) 新北市次生活圈商業中心

(2) 新北市貿易與資訊大城

(3) 臺北都會區的衛星工業城鎮



第二單元 蛻變中的新莊

第二課

家鄉的人口與新興發展區域



家鄉的人口變遷

新莊區人口數量目前近四十萬一人（至 102 年 12 月底），在新北市各行政區中，人口數量排名第三，是一個人口眾多的城市。

從家鄉的人口資料中我們可發現，家鄉的人口成長速度非常快。主要的原因為新莊近台北市且就業方便，吸引很多外來人口定居，因此居住人口很多。

表 1：新莊市民國 102 年 12 月部分行政區

人口數量統計表（資料來源：新莊區戶政事務所）

行政區	板橋區	中和區	新莊區	三重區	新店區	土城區	永和區	蘆洲區	汐止區	樹林區
人口數 (人)	556920	415742	409760	389813	299017	239258	229062	199426	194200	183407

表 2：新莊區歷年人口數量統計表

（資料來源：新莊區戶政事務所）

年度	民國 39 年	民國 69 年	民國 86 年	民國 90 年	民國 100 年
人口數	約 17000 人	約 174000 人	約 353000 人	約 376000 人	約 404000 人



家鄉的人口組成

家鄉人口的組成，與家鄉的發展息息相關，例如家鄉從事生產的青壯年人口越多，對家鄉的經濟發展就越有幫助，我們也可以從家鄉居民的受教育程度，了解家鄉的人口素質。

表 3：新莊區現住人口之年齡分配(民國 102 年底)

(資料來源：新莊區戶政事務所)

年 齡 性 別	0-14 歲	15-29 歲	30-49 歲	50-64 歲	65 歲以上	合計
男 生 (人)	23106	52542	62493	30418	22917	201476
女 生 (人)	30286	51431	70332	33446	22789	208284

表 4：新莊區十五歲以上現住人口之受教育程度(民國 102

年底)(含畢業與肄業)(資料來源：新莊區戶政事務所)

教 育 程 度 性 別	不識字	小學	國中	高中 職	專 科	大 學	研 究 所
男 生 (人)	300	13700	27200	54600	22100	40300	10200
女 生 (人)	2200	20700	31400	53600	22700	42600	5900
合計 (人)	2500	34400	58600	108200	44800	82900	16100



家鄉新興發展的區域

當家鄉人口越來越稠密後，就容易產生空氣污染、噪音污染、交通擁擠、空間狹小、髒亂等問題。為了解決人口擁擠的問題，政府也會規畫新的重劃區，促

使人人口可以從舊市區移往重劃區，改善居住品質。

新莊區目前有二個新興的重劃區，一個是「頭前重劃區」，另一個為「新莊副都心」。

「頭前重劃區」主要為住宅使用，重劃內的「頭前運動公園」，除了提供居民運動休閒外，公園內設有「樹木銀行」，為保存新莊老樹的最佳場所。

「新莊副都心」除了居住功能外，更具商業用途。重劃區內除了有中央的合署辦公大樓外，尚規劃有大型的商場與文化展演場所，讓新莊的發展有更不一樣的風貌。



圖 1：擁擠的生活環境



圖 2：頭前運動公園

四、打造理想家園，大家一起來

會影響家鄉人口變化的因素很多，包含交通設施、居住環境品質、就業機會、學區風評等。透過家鄉人口的變化，除了可以了解家鄉的發展與開發過程外；也可以探討家鄉吸引人口遷入的原因，或是有需求家鄉居民一同努力改進的地方，讓家鄉越來越好。



圖 3：多元的休閒設施吸引人人口入駐

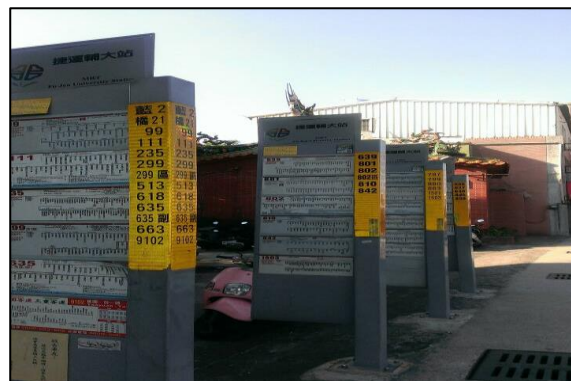


圖 4：便利的交通，讓生活更方便



1、 ()新莊區的人口數量在新北市各區中排名第幾名？

- (1) 第1名 (2) 第2名
(3) 第3名 (4) 第4名。

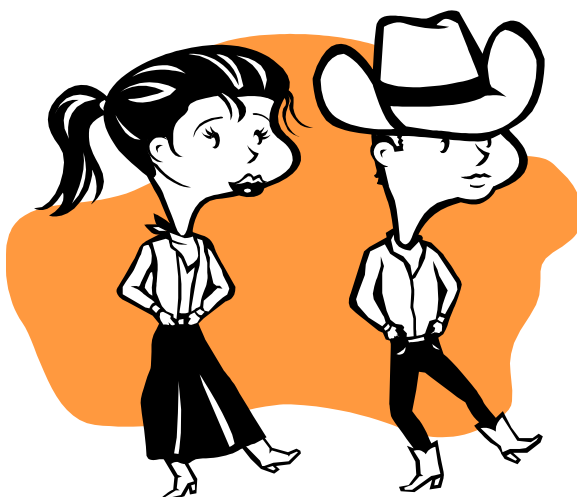
2、 ()閱讀新莊區現住人口之教育程度(民國102年底)統計表，下列敘述何者正確？

- (1) 現在家鄉已經沒有不識字的人
(2) 家鄉唸研究所的女生已經比男生多了
(3) 唸大學的男女生比例已經非常接近
(4) 教育程度高低對家鄉的發展沒有影響

3、 新莊區目前有哪二個新興的重劃區？

_____、_____

4、 造成家鄉人口變化的原因有哪些？



第三單元 家鄉的交通與產業

第一課

家鄉的交通建設



早期水路交通

新莊區屬於臺北盆地的的一部分，放眼望去盡是肥沃的平原。然而三百年多年前，整個臺北曾因地震的關係形成「臺北湖」，當時位於臺北湖旁的新莊，吸引許多船舶停靠，成為繁華一時的新莊港，直到泥沙淤積以及臺北湖消失。

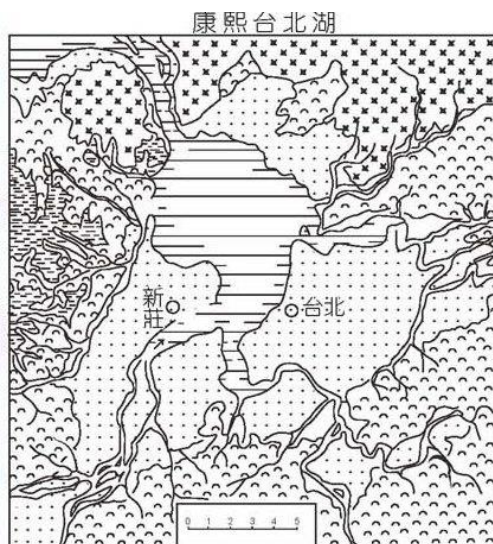
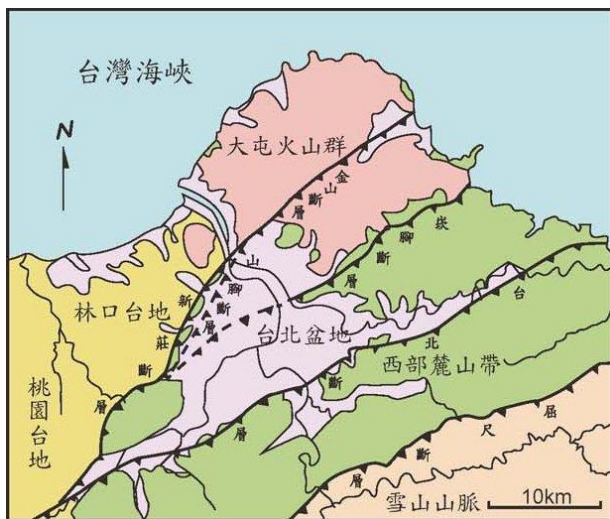


圖 1▲ 圖 2▼ 現今的臺北盆地曾是片湖泊，位於湖邊的新莊因此成為繁榮的港口。

一百多年前臺灣開始修築第一條鐵路，當時鐵道經過新莊往來於基隆與新竹之間，不僅載運乘客，也可以運輸貨物。只可惜鐵道又因為颱風洪水暴發而毀壞，後來新修築的路線便不再經過新莊，改經過板橋，讓新莊的交通再次沒落。



圖 3 舊鐵道上的「海山口」與「打鐵坑」兩站，皆位於新莊區。



圖 4 當時的「打類坑」站位於現今新莊區的迴龍寺周圍。



公路網的形成

西元 1950 年，新莊區的人口只有一萬多人口；1980 年時，成長為十七萬人口；2010 年時，人口已經超過四十萬，隨著新莊區人口增加，交通成為一大問題。如臺一線省道中正路的交通流量，曾居全臺第一。

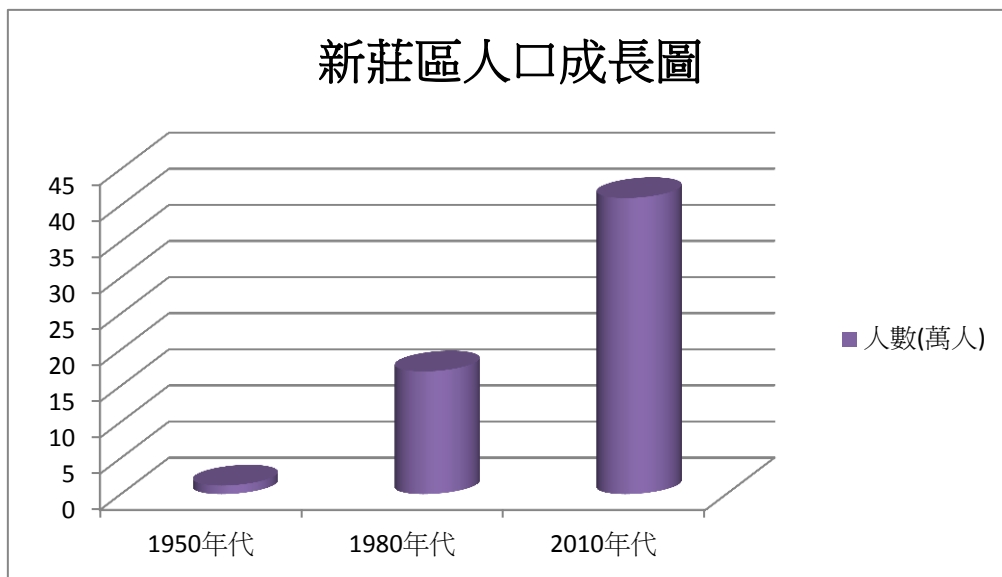


圖 5 新莊區人口成長圖

資料來源：http://www.xinzhuang.ris.ntpc.gov.tw/_file/1172/SG/25355/D.html

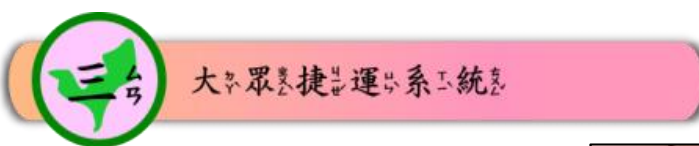
為了因應不斷成長的人口與交通流量，政府陸續完成馬路拓寬，也增建外環道及東西向 64、65 快速道路等建設，形成一個完整的公路網，不僅舒緩了交通問題，也使新莊區內往來更加便捷。



圖 6 新莊區中正路塞車的景象。新莊區人口數不斷增加，也帶來交通擁塞的問題。



圖 7 新莊區完整的公路網，讓往來新莊區的交通更加便捷。



臺北大眾捷運系統自第一條路線通車後，逐年遍佈臺北市並橫跨新北、新北市，為臺北都會區帶來更便利的生活。目前已全線通車的「捷運新莊線」沿著新莊區中正路行駛，目的也是為了解決中正路的大量車潮。



圖 8 捷運新莊站



圖 9 捷運新莊線沿著中正路行駛，可以改善中正路的塞車問題。

另外，興建中的「桃園國際機場捷運」，也已規劃行經並設站於新莊區，未來不僅可以提供居民在交通工具上更多的選擇，出國也能更方便了。

臺灣桃園國際機場聯外捷運系統設計路線示意圖



圖 10 桃園機場捷運系統路線規劃



- 1、早期新莊的發展，與臺北的湖濱有什麼關係？
- 2、為什麼早期比較繁榮的新莊，會逐漸落後於板橋？
- 3、家鄉人口多寡與交通流量有什麼關聯？
- 4、為了改善交通，新莊有哪些交通建設？

第三單元 家鄉的交通與產業

第二課

家鄉的產業與經濟



便民的傳統經濟

新莊區繁榮已久，吸引許多人聚集居住，自然也發展出各項滿足居民日常生活所需的經濟活動，如：糕餅店、豆腐店、麥芽糖店、打鐵店等等，雖然隨著時代改變，這些產業逐漸面臨沒落，但依然有一些老店堅守傳統持續經營。



圖 1	圖 2	圖 3
圖 4	圖 5	

圖 1-5 各式古法製作的糕餅與美食，讓新莊人回味從前的好滋味。



圖 6▲、圖 7▼ 新莊如今僅剩下兩間打鐵店。

工業之都 市大躍進

早期新莊區僅有一些紡織或食品加工的小型工廠，直到陸續設立頭前、西盛與瓊林等工業區，新莊區的工業才開始發達，並與附近其他地區所成立的工業園區共同形成一條「帶狀工業走廊」，發展機械、化學、電機與紡織等製造業，加上金融業進駐，新莊區搖身成為工業之都。



圖 8 原名五股工業區的新北產業園區，橫跨新莊市、新莊區與五股區，是屬於國家級的工業區。

展望未來 副都心

因應環保意識的抬頭與都市發展，目前新莊區不再被政府定位為專門發展工業，而是重新規劃成為「新莊副都會中心」，未來將會有許多中央政府的單位與民間企業遷入，成為具有行政、商業、娛樂、交通、金融...等功能的都市，發展潛力無限。



圖 9 「新莊副都會中心」緊鄰捷運，園內各區皆有不同功能性的規劃用地，是未來新北市的重點發展區域。



1. 如果有機會，你最想參觀哪一種新莊傳統老店？為什麼？

☐ 糕餅店 ☐ 豆腐店 ☐ 麥芽糖店 ☐ 打鐵店 ☐ 其他

2. 新莊區內的工業區中，哪一個屬於國家級工業區？

☐ 西盛工業園區 ☐ 頭前工業園區

☐ 瓊林工業園區 ☐ 新北產業園區

3. 你認為發展工業對新莊區有什麼好的或壞的影響？

4. 發展「新莊副都會中心」會對新莊帶來什麼影響？

第四單元 家鄉的文化和生活

新莊地勢平坦，物產豐富；再加上河運發達，商業活動興盛，吸引許多移民的族群。這些族群在信仰、生活習慣各有不同特色，發展出新莊多樣化的文化。



眾神保庇，心安人安

新莊接受從大陸沿海地區泉州、漳州及潮州的移民，他們從故鄉帶來不同的保護神加以祭祀。於是廟宇就成為了各地區的生活中心。其中泉州人最多，以觀音佛祖、清水祖師及各種王爺信仰為主，本區的保元宮就是以池府王爺為主祀；潮州人則以三山國王為福神，即是目前國家二級古蹟廣福宮的主神。另外，福德祠的土地公是先民開墾活動的證明，只要有田地，地方就有祀。正因為先民分屬不同族群，在語言與文化不同的形態下容易產生誤會和械鬥，大眾廟(地藏庵)就是撫慰這些客死異鄉的靈魂。每年農曆五月十一日大眾廟迎神繞境活動就是新莊大拜拜，是北臺灣的民俗盛事之一。

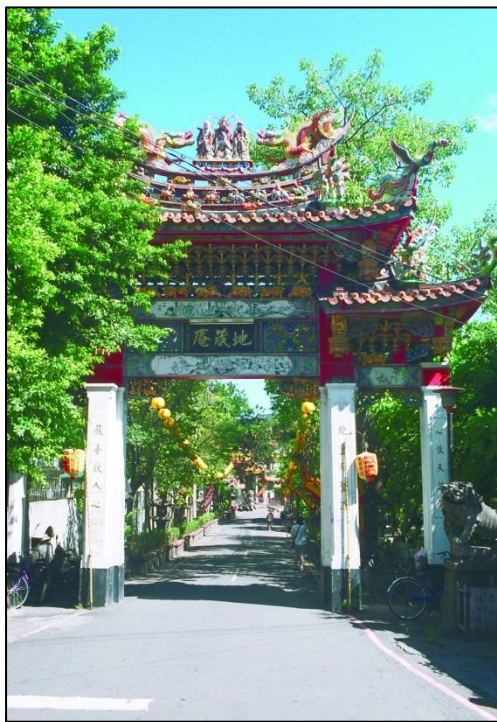


圖 1 新莊大眾廟(地藏庵)是新莊區神明最多的一間廟。



圖 2 慈祐宮建於清雍正年間，主神為媽祖，歷年皆有重修，屬潮州建築風格。



圖 3 福德祠就是俗稱的土土地公廟，是臺灣最普遍的廟宇。



廟會頻繁，技藝超群

清朝時，新莊是北臺灣的政治經濟中心，富商聚集，祭祀活動多，促進戲曲業發展。如鼓藝、布袋戲和北管樂團，是目前新莊大力保存的民俗技藝。鼓是廟會中重要的角色，新莊「响仁和」的鼓聲名遠播，除了製作工藝精湛，更結合音樂及表演藝術參與國際鼓藝節，將這項技藝推展到國際。布袋戲曾經是全臺最流行的娛樂活動，最興盛時期新莊有9家全臺知名布袋戲館。但隨著社會進步，科技發達，看布袋戲的人減少，戲館也消失了。許天扶先生創立之「小西園掌中戲團」和柯江賜美女士的「真快樂掌中劇團」充分展現臺灣偶戲藝術的精髓，並融入不同的表演元素，延續掌中戲文化。



商業發達，老店林立

新莊河運四通八達，在清朝是良好的河港，雖然因河道淤淺，不再具有商港優勢，但曾經的萬家燈火所留下的老行業，形成今日百年老店的特色。

阿瑞官糕店、金和合餅行及老順香等糕餅老店保留古法製作，其中鹹光餅更是祭祀不可缺少的物品。尤協豐豆干更是許多大溪豆干業者始祖，除了手工調理外，碳烤也是其一大特色。新莊在清代是北

部_フ稻_カ米_メ的_ノ主_メ
 要_ニ產_シ區_ク，打_ツ鐵_セ
 業_セ和_ニ農_ノ具_具製_セ
 造_ス有_ニ密_ノ不_メ可_シ
 分_リ的_ノ關_係，日_日
 日_日用_ニ及_ニ金_日日_日
 用_ニ打_ツ鐵_セ店_店就_ス
 是_ス農_ノ業_セ社_會
 留_カ下_ニ的_ノ痕_跡。
 目_目前_前打_ツ鐵_セ業_セ
 因_ニ科_技進_歩
 而_レ沒_落，轉_而
 製_造建_築用_ニ
 具_具及_ニ特_殊「功_功
 夫_夫刀_刀」。



圖_カ 4 阿_ア瑞_瑞官_官始_始創_創者_者為_為蘇_蘇瑞_瑞，同_同治_治時_時
 期_期來_來臺_臺，「官_官」是_是阿_阿嫂_嫂子_子的_的意_思。



圖_カ 5 尤_尤協_協豐_豐豆_豆干_干傳_傳統_統的_的製_製作_作過_過
 程_程



圖_カ 6 古_古樸_樸的_的廣_廣福_福宮_宮是_是
 客_客家_家人_人的_的信_信仰_仰中_中心_心。

第一單元 我的家鄉在「新莊」

參考文獻：

尹章義(1980)。新莊發展史。臺北縣：新莊市公所。

姚素蓮主編(2013)。新莊·新妝：新莊文史生態區域課程。新北市：新北市教育局。

陳宗仁(1996)。從草地到街市-十八世紀新庄街的研究。臺北縣：稻香出版社。

新莊市志編輯委員會(1998)。新莊市志。臺北縣：新莊市公所。

遠景出版編輯部(2012)。鼓動奇蹟在新莊。新北市：新北市文化局。

頁次	圖片內容	圖片來源
1	圖 1:北臺灣平埔族群分佈圖	記憶的大排 http://163.20.27.10/web/taiwan/taiwan2009/water-1.htm
1	圖 2:凱達格蘭族族人照片	中央研究院民族學研究所數位典藏 — 平埔族群的分類與分佈 http://www.ianthro.tw/p/41
2	圖 3:新莊區鄰近鄉鎮行政區域圖	修改自 新北市旅遊景點地圖 - 旅遊資訊王 http://travel.network.com.tw/tourguide/twnmap/taipeicountry.asp
2	圖 4:新莊區衛星地圖	Google map
2	圖 5:新莊開墾開圳示意圖	http://163.20.27.10/web/taiwan/taiwan2009/water-1.htm
2	圖 6:新莊老街：米市巷	新北市國小社會領域輔導團
3	圖 7:新北市主要河流簡圖	姚素蓮主編(2013)。新莊·新妝：新莊文史生態區域課程。新北市：新北市教育局。(P.17)
3	圖 8:舊時新莊港想像圖	簡文仁的繪畫旅行記憶 https://www.facebook.com/jianwenren/timeline
4	圖 9:新莊老街慈祐宮	新北市國小社會領域輔導團
4	圖 10:利濟橫移門	新北市國小社會領域輔導團
4	圖 11:新莊老街：挑水巷	新北市國小社會領域輔導團
4	圖 12:新莊老街：戲館巷	新北市國小社會領域輔導團

4	圖 13：今日大漢溪畔的新莊	新北市國小社會領域輔導團
5	圖 14：大漢溪畔的新莊與對岸的板橋區	新北市國小社會領域輔導團
第二單元 蛻變中的新莊 第一課 家鄉的開發		
頁次	圖片內容	圖片來源
6	圖 1：從新北大橋遙望古新莊港	【新莊・新妝：新莊文史生態區域課程】編輯群
6	圖 2：新莊渡船古照片	新莊區公所網站
7	圖 3：清代鐵路路線圖	【新莊・新妝：新莊文史生態區域課程】編輯群
7	圖 4：「打類坑」站的位置在「迴龍寺」附近	【新莊・新妝：新莊文史生態區域課程】編輯群
7	圖 5：化成路上的知名工廠	【新莊・新妝：新莊文史生態區域課程】編輯群
7	圖 6：捷運帶來家鄉的繁榮	【新莊・新妝：新莊文史生態區域課程】編輯群
第二單元 蛻變中的新莊 第二課 家鄉的人口與新興發展區域		
頁次	圖片內容	圖片來源
9	表 1：新北市民國 102 年 12 月部分行政區人口數量統計表	新莊區戶政事務所網站
9	表 2：新莊區歷年人口數量統計表	新莊區戶政事務所網站
10	表 3：新莊區現住人口之之年齡分配	新莊區戶政事務所網站
10	表 4：新莊區十五歲以上現住人口之教育程度（含畢業與肄業）	新莊區戶政事務所網站
11	圖 1：擁擠的生活環境	社會輔導團自行拍攝
11	圖 2：頭前運動公園	【新莊・新妝：新莊文史生態區域課程】編輯群
11	圖 3：多元的休閒設施吸引人口入住	【新莊・新妝：新莊文史生態區域課程】編輯群
11	圖 4：便利的交通，讓生活更方便	社會輔導團自行拍攝

第三單元 家鄉的交通與產業 第一課 家鄉的交通建設		
頁次	圖片內容	圖片來源
13	圖 1：臺北盆地圖	【新莊・新妝：新莊文史生態區域課程】P 12
13	圖 2：康熙臺北湖圖	【新莊・新妝：新莊文史生態區域課程】P 49
13	圖 3：清代鐵路路線圖	【新莊・新妝：新莊文史生態區域課程】P 60
14	圖 4：迴龍寺	【新莊・新妝：新莊文史生態區域課程】P 60
14	圖 5：新莊區人口成長圖	作者自繪
15	圖 6：新莊區中正路車流	新莊報導 http://hcnews.jcs.tw/2013/05/blog-post_3268.html
15	圖 7：鳥目新莊	【新莊・新妝：新莊文史生態區域課程】P 8、P 9
15	圖 8：捷運「中和-新莊線」路線示意圖	維基共享資源：新莊線 http://zh.wikipedia.org/wiki/File:%E6%96%B0%E8%8E%8A%E7%B7%9A.png
16	圖 9：捷運新莊站月台	維基共享資源：新莊站 http://zh.wikipedia.org/wiki/File:Xinzhuang_Station_Platform_3.jpg
16	圖 10：桃園機場捷運系統路線規劃	維基共享資源：捷運機場線 http://commons.wikimedia.org/wiki/File:%E6%8D%B7%E9%81%8B%E6%A9%9F%E5%A0%B4%E7%B7%9A.JPG?uselang=zh
第三單元 家鄉的交通與產業 第二課 家鄉的產業與經濟		
頁次	圖片內容	圖片來源
17	圖 1：鹹光餅	【新莊・新妝：新莊文史生態區域課程】P 141
17	圖 2：糕仔	【新莊・新妝：新莊文史生態區域課程】P 142
17	圖 3：紅龜粿	【新莊・新妝：新莊文史生態區域課程】P 142
17	圖 4：豆干	【新莊・新妝：新莊文史生態區域課程】P 143
17	圖 5：麥芽	【新莊・新妝：新莊文史生態區域課程】P 141
17	圖 6：日日用打鐵	【新莊・新妝：新莊文史生態區域課程】P 144

	店	
17	圖 7：今日用打鐵店	【新莊・新妝：新莊文史生態區域課程】P 145
18	圖 8：新北產業園區配置圖	經濟部工業局新北產業園區服務中心網站 http://www.moeaidb.gov.tw/iphw/wuku/index.do?id=13
19	圖 9：新莊副都心規劃圖	維基百科-新莊副都心 http://zh.wikipedia.org/wiki/File:%E6%96%B0%E8%8E%8A%E5%89%AF%E9%83%BD%E5%BF%83-1.jpg

第四單元 家鄉的文化和生活

頁次	圖片內容	圖片來源
20	圖 1：新莊大眾廟（地藏庵）是新莊區神明最多的一間廟。	新莊文史工作會網頁 http://residence.educities.edu.tw
20	圖 2：慈祐宮建於清雍正年間，主神為媽祖，歷年皆有重修，屬潮州建築風格	新莊慈祐宮管理委員會編(1980) <<新莊慈祐宮沿革誌>>
21	圖 3：福德祠就是俗稱的土地公廟，是臺灣最普遍的廟宇	黃丁盛(2003) <<臺灣的節慶>>
22	圖 4：阿瑞宮始創者為蘇瑞，同治時期來臺，「倌」是嫂子的意思。	新莊文史讀書會編著(1996) <<新莊街導覽手冊>>
22	圖 5：尤協豐豆干傳統的製作過程	新莊文史讀書會編著(1996) <<新莊街導覽手冊>>
22	圖 6：古樸的廣福宮是客家人的信仰中心	漢寶德主持(1985)<<新莊廣福宮調查研究>>



- ◆出版單位：新北市國小社會領域輔導團
- ◆補助出版單位：國家教育研究院、新北市政府教育局
- ◆發行人
林惠珍：新北市新莊區光華國小 校長
- ◆諮詢委員(依姓氏筆畫順序)
秦葆琦：國家教育研究院課程及教學組 副研究員
- ◆總編輯
簡曉玲：新北市新店區北新國小 教師
- ◆編撰委員(依姓氏筆畫順序)
甘文淵：新北市板橋區新埔國小 教師
林佳芬：新北市板橋區信義國小 教師
邱惠伶：新北市三峽區龍埔國小 教師
陳香吟：新北市鶯歌區永吉國小 教師
黃德芳：新北市樹林區桃子腳國中小 教師
黃熾樺：新北市淡水區竹圍國小 教師
劉瑞文：新北市三重區重陽國小 教師
謝素君：新北市三重區永福國小 教師
- ◆美術暨文字編輯：黃秉勝
- ◆編撰諮詢顧問(依姓氏筆畫順序)
李延昌：新北市貢寮區澳底國小 校長
蔡麗鳳：新北市汐止區北峰國小 校長
- ◆出版日期：中華民國一百零三年十二月一日



班級： _____ 年 _____ 班 座號： _____ 姓名： _____