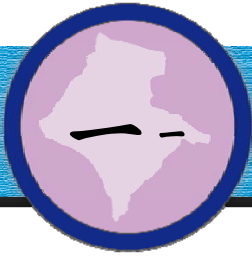


淡水大小事



第一單元	我的家鄉在淡水	1
第二單元	家鄉的聚落發展	6
第三單元	家鄉的交通	10
第四單元	家鄉的經濟活動	13
第五單元	金色淡水文化清暉-傳統信仰與文化	17
第六單元	金色淡水文化清暉-愛我家鄉	20



家鄉的位置與地名

家鄉的位置與地名

我們的家鄉位在新北市淡水區，屬於臺北地區的範圍。我們家鄉有山有水，也緊鄰著海洋。早期西方國家及日本都曾管理過此地，留下了異國文化的色彩，豐富的自然與人文環境，讓淡水區成為新北市著名的觀光勝地。

為了讓別人知道我們住在哪裡，人們都會依據家鄉的特色取一個有意義的地名，就像我們的名字一樣，方便別人記憶。例如：屏東縣的恆春，就是氣候溫暖，四季如春而得名。南投縣鹿谷，原名「羌仔寮」，因早期山羌很多而得名。我們淡水區的竹圍，是因早期先民種植許多竹子而做為防風之用而得名。

現在我們所稱的淡水，比以前的範圍小，本來在明朝末年以後開始，淡水指的是臺灣北部，像三芝、八里屬於淡水的範圍，而現在的淡水區以前其實叫作滬尾，叫滬尾的原因可能是原住民語翻譯過來，也有可能是因為早期先民利用石滬來捕魚，而石滬尾端的

村莊叫滬尾庄，因而得名，後來淡水的範圍就縮小成現在的區域。



1. 淡水古早河岸景觀

2. 淡水觀景圖

我們的家鄉位在淡水河北岸，也靠海，所以氣候也深受海洋及地形的影響，冬季位於東北季風的迎風面，特別寒冷，常常臺灣冬季平地最低溫就是在我們淡水，在雨量方面，淡水四季雨水均多，但夏秋颱風會帶來大量水氣，所有雨量有比冬季多。

★表一：淡水區 2010 年每月氣象資料表

項目	1月	2月	3月	4月	5月	6月	7月	8月	9月	10月	11月	12月
平均溫度(℃)	16.0	16.3	18.6	19.8	24.4	25.2	29.5	29.3	27.9	23.6	20.4	16.2
雨量(毫米)	116.2	187.6	62.3	156.7	186.9	455.0	30.5	196.6	76.3	412.6	89.5	100.1

★表二：臺灣部分平地月平均氣溫資料表(統計期間：1981-2010)

地名	1月	2月	3月	4月	5月	6月	7月	8月	9月	10月	11月	12月
淡水	15.2	15.6	17.4	21.1	24.5	26.9	28.8	28.6	26.7	23.7	20.6	16.9
臺北	16.1	16.5	18.5	21.9	25.2	27.7	29.6	29.2	27.4	24.5	21.5	17.9
臺中	16.6	17.3	19.6	23.1	26.0	27.6	28.6	28.3	27.4	25.2	21.9	18.1
臺南	17.6	18.6	21.2	24.5	27.2	28.5	29.2	28.8	28.1	26.1	22.8	19.1
高雄	19.3	20.3	22.6	25.4	27.5	28.5	29.2	28.7	28.1	26.7	24.0	20.6
宜蘭	16.3	16.9	18.9	21.7	24.4	26.8	28.6	28.3	26.5	23.6	20.6	17.5
花蓮	18.0	18.4	20.2	22.7	25.1	27.1	28.5	28.2	26.8	24.8	22.2	19.3
蘭嶼	18.5	19.0	20.5	22.4	24.3	25.7	26.3	26.1	25.2	23.8	21.7	19.4
澎湖	16.9	17.1	19.5	23.0	25.7	27.6	28.7	28.6	27.8	25.4	22.4	18.9



3. 淡水河岸景觀

家鄉之寶——淡水河

我們的家鄉有一條大臺北地區最重要的河流——淡水河，它是由三大支流匯集而成的，分別是大漢溪、新店溪及基隆河，最後它由淡水河口出海。早期家鄉的居民會依賴淡水河來運輸貨物，甚至捕撈河裡的魚貝作為食物及生計來源，人們會築石滬，利用漲退潮的方式，捕撈困在石滬中的魚獲，後來因各種因素，石滬漸漸荒廢。

4. 早期淡水出港入港的船隻數量相當可觀，運輸功能十分明顯。

項目	淡水港 (A)	全省 (B)	A B X
進口貿易額	四、八七九、四五三元	八、六三一、〇〇三元	五六·五
出口貿易額	七、八一五、〇三三元	一一、三九五、六八〇元	六八·六
進出口貿易總額	一二、六九四、四八六元	二〇、〇二六、六八三元	六三·四
入港汽船數	一一三艘	二〇三艘	五五·六
出港汽船數	一〇八艘	一九六艘	五五·〇
入出港汽船總數	二二一艘	四〇二艘	五五·〇
入港帆船數	一、五六三艘	四、四四五艘	三五·〇
出港帆船數	一、五〇八艘	四、三一五艘	三四·九
入出港帆船總數	三、〇七一艘	八、七六〇艘	三三·九

現在淡水陸上交通網絡發達，再加上淡水港口泥沙淤積嚴重，淡水河岸運輸角色也逐漸被陸上交通取代，但因河岸風景宜人，因此觀光功能日漸明顯，吸引許多觀光客前往，也為當地人民開創許多商機。

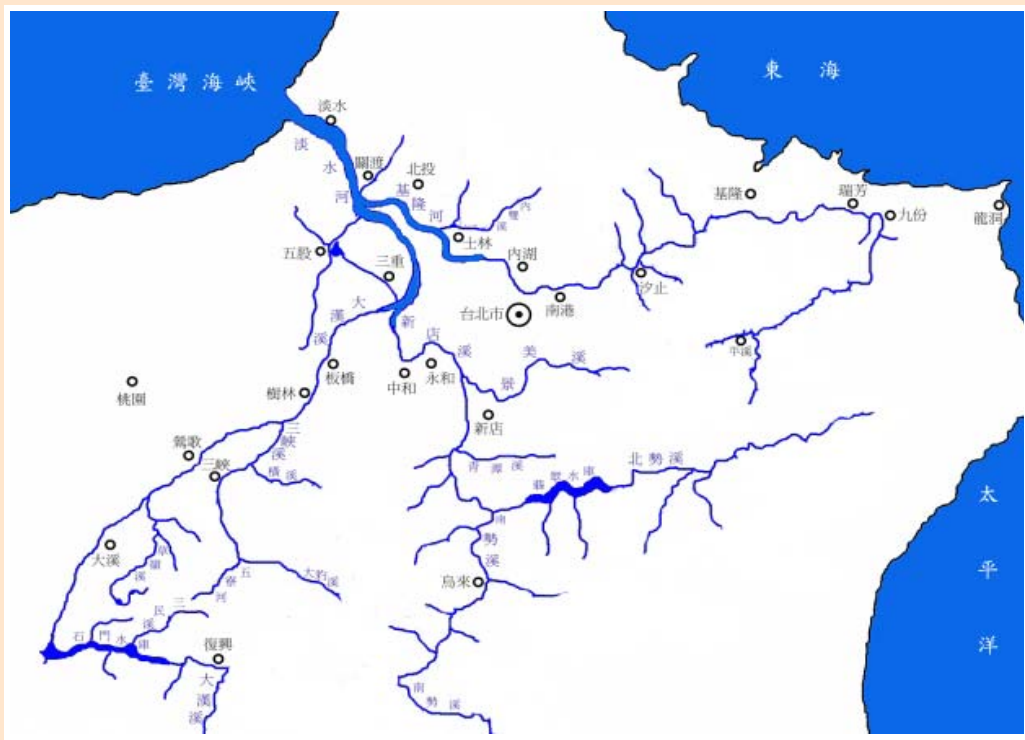


5. 淡水通往八里的渡輪，除了運輸的功能外，許多觀光客也喜歡乘坐渡輪，欣賞淡水河岸風光。



6. 現在淡水河邊的美麗風光，每到假日滿是人潮。

百萬Q學堂



※ 請將淡水河的三大支流塗上顏色，並回答下列問題。

1. 淡水河有哪三大支流？

2. 淡水河的出海口在哪裡？

3. 淡水河岸邊景色宜人，你最喜歡在淡水河邊做什麼？

二

家鄉的聚落發展

家鄉的開墾與聚落發展

淡水是東南亞海陸的中繼站，大屯山又是極好的航途指標，因此至今七千年來一直有人類入居淡水，以部落形式過著漁獵、放耕的生活。

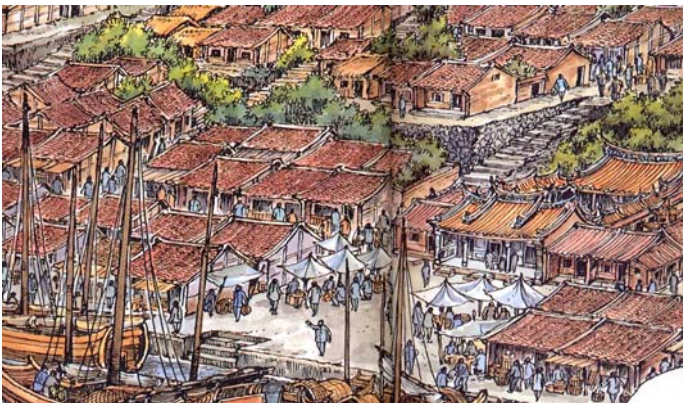


1. 淡水老照片



2. 老竹圍渡口

由於淡水優越的地理位置，西方強國為了貿易做生意，西班牙及荷蘭人都先後佔領過淡水。後來鄭成功驅逐荷蘭人，漢人也漸漸到淡水拓墾，到清朝嘉慶年間，淡水不僅成了附近聚落的日常生活消費和物產集散地，也成了地區文化和祭祀的中心，主要廟宇也都先後建立。



3. 繁忙的滬尾港



4. 淡水插秧耕種老照片

1872 年 馬偕博士 也抵達 淡水，並以 淡水 為 宣教、醫療 和 教育 的根據地。也因此 西式醫院 和 新式教育 得在 淡水 創設，對 早期 的 臺灣 開通思想、啟迪民智 均有 深遠 的影響。



5. 馬偕博士全家福

6. 古蹟－禮拜堂

到了 日本時代，淡水 渡過了 黃金歲月，但卻因 河道 日漸淤淺、大型船舶 出入不便，加上 日人 領 臺 後，大力建設 基隆港，兼以 臺北、基隆 間 鐵路 之便，終而取代 淡水。淡水 也就從 國際商港，轉型成為一個以 農業 為主的生活聚落。

家鄉的人口組成

家鄉人口 的組成與分佈對 家鄉 的發展有很重要的影響，例如 幼年人口 或 老年人口 過多，會造成 勞動力 下降；人口 過於集中，會帶來 人潮，但也會造成 交通壅塞 問題。



7. 老街人潮洶湧

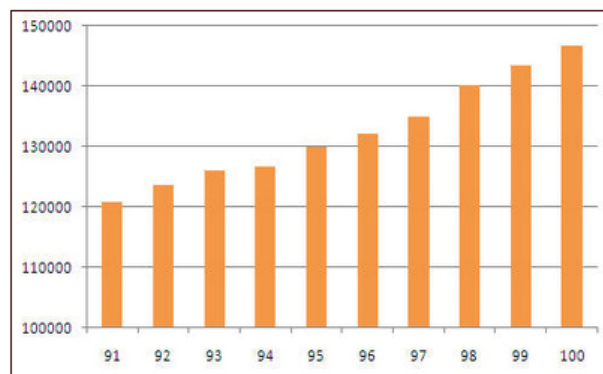


8. 淡水交通繁忙

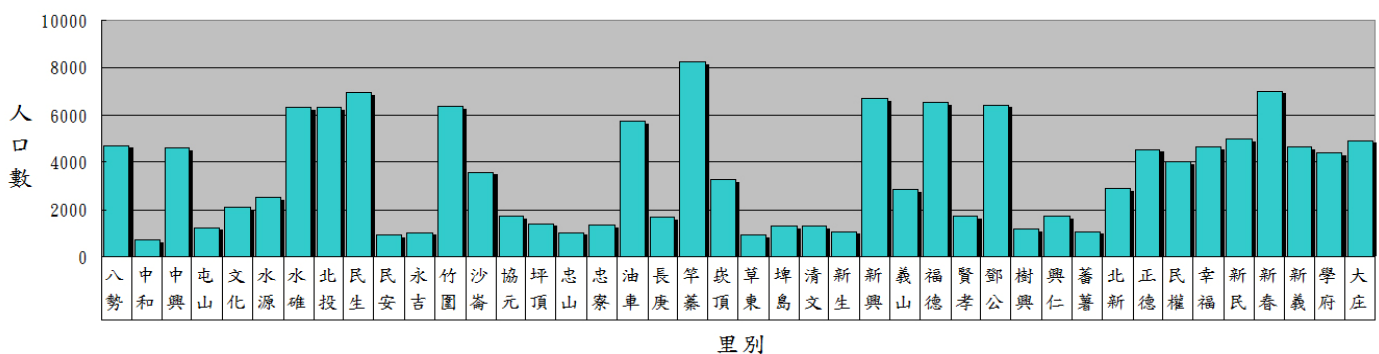
影響家鄉人口變化的原因主要是出生、死亡、人口遷入與人口遷出。造成人口遷徙因素很多，包含交通設施、居住環境品質、就業機會、學區風評等，皆會影響人口遷移。

★ 表一：淡水歷年人口統計圖

年度	91	92	93	94	95	96	97	98	99	100
人口數	120,817	123,646	126,132	126,666	129,898	132,101	134,956	140,156	143,481	146,756



★ 表二：淡水各里人口統計圖(100年10月)



透過家鄉人口的變化，除了可以了解家鄉的發展與開發過程外；也可以探討家鄉吸引人口遷入的原因，或是有需要家鄉居民一同努力改進的地方，讓家鄉愈來愈好。

百萬Q學堂

- 我們可以从哪些地方知道家鄉開墾的過程？
☐ 老照片 ☐ 古蹟 ☐ 遺址 ☐ 以上皆是
- 請說明淡水地區人口的變化？
- 淡水區人口逐年增加可能的原因有哪些？
- 淡水地區目前（100年10月）人口最多的里？
☐ 竹圍里 ☐ 新興里 ☐ 竿蓁里 ☐ 民生里
- 影響家鄉人口變化的原因有哪些？



三

家鄉的交通

家鄉昔日的交通

昔日淡水是北臺灣對外的貿易重鎮，交通十分發達，運輸方式主要以公路、鐵路及河運為主，例如北淡線鐵路、淡水河貨輪。



1. 竹園火車站照片



2. 淡水河渡輪照片

後來因為淡水人口的持續成長，以及其其他交通工具（像汽車）的競爭，家鄉的鐵路運輸量漸漸變少，最後廢除了鐵道。而淡水河因為泥沙淤積，也不能再行駛貨輪。

家鄉今日的交通

今日家鄉對外交通除了有公路，臺2線及101線道可連接臺北市及三芝，另外有關渡大橋可通對岸的八里及三重、五股一帶；捷運淡水線可讓家鄉的居民快速地到達臺北市區；水運則可搭乘渡船到八里。



3. 藍色公路



4. 皇后號



5. 淡水對外交通路線圖

家鄉交通狀況的演變

因為時代的變遷，生活方式的改變，家鄉的交通方式也改變了，例如北淡線鐵路改為捷運，渡輪早期係作為交通運輸工具，現主要以觀光為主。



6. 北淡線鐵路



7. 淡水捷運



8. 八里渡輪（載貨）



9. 八里渡輪（觀光）

時代愈來愈進步，家鄉的交通也愈來愈便捷，使人們的生活更便利。但在享受交通便利之果的同時，也必須考量交通建設可能對生活環境帶來的影響。



10. 美麗的淡水紅樹林



11. 遭破壞的淡水紅樹林



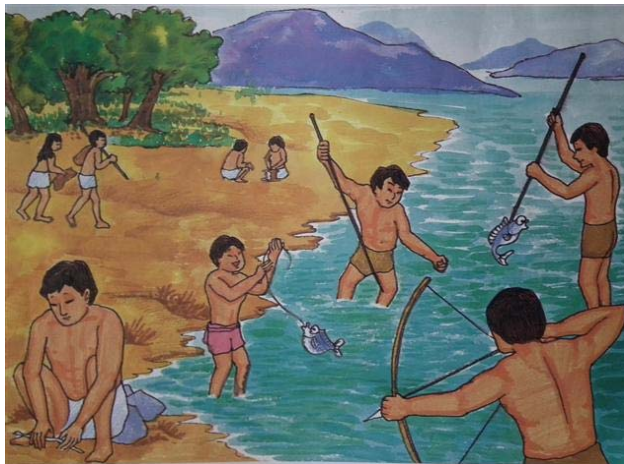
- 下列哪一個交通運輸工具家鄉沒有？
☐ 捷運 ☐ 公車 ☐ 渡輪 ☐ 飛機
- 從淡水開車要到八里，經過哪一座橋會最快到？
☐ 永福橋 ☐ 關渡橋 ☐ 重陽橋 ☐ 臺北橋
- 早期淡水有一條鐵路，是哪一條？
- 為什麼淡水河運送貨物的功能會沒落？
- 家鄉交通方式的改變，會對我們的生活產生什麼影響？

四

家鄉的經濟活動

🚢 原味淡水：先民的智慧 — 靠山吃山、靠海吃海

在漢人移民到此之前，淡水地區已有平埔族人（凱達格蘭族）在此過著簡單的打獵、採集與捕魚的生活，其中以在海邊利用「石滬」作為捕魚的方式最屬特別，這也是淡水老地名「滬尾」的由來之一。



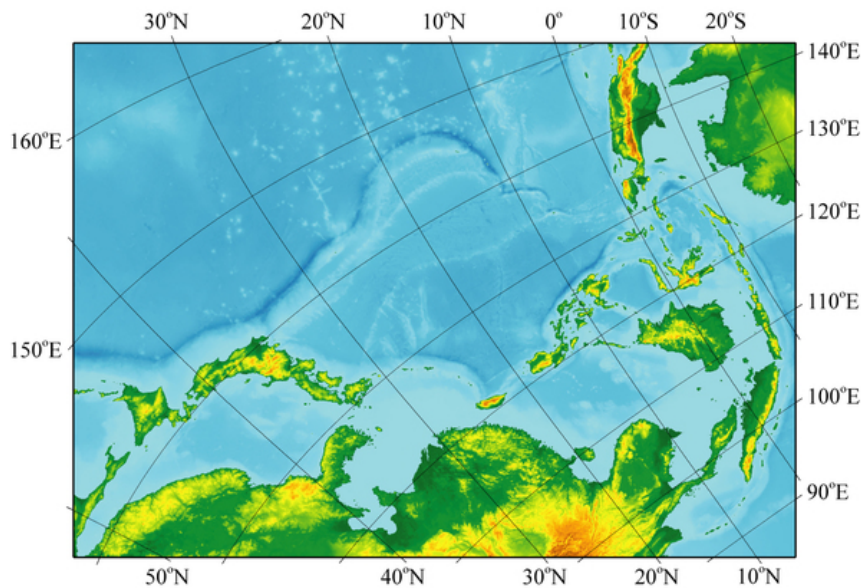
1. 打獵、採集與捕魚是先民賴以維生的方法 2. 淡水海邊的石滬

🚢 貿易淡水：從漁港小村到國際商港

大約在四百多年前，來自中國大陸的漢人及其他各國人士，將淡水視為航行的中繼點，短暫停留於此，補充水源與食物，也藉此和原住民交易物品，分享彼此所需。

西元1642年，荷蘭人以強大武力逐走西班牙人，佔領全臺，為了增加糧食的供應量，始准允中國

人由渡海來臺，在此定居、耕作，但因人力有限，直到西元1740年左右，淡水才由小村落逐漸形成市街。



3. 從地圖中可以看見臺灣位在東亞島弧的相對中間點



4. 公司田橋



5. 公司田溪旁的程氏古厝

因應時勢所趨，西元1858年，淡水港躍升成為國際商港，因茶與樟腦的出口貨運量快速增加，使得淡水成為全臺最大的貿易港口。

與他國通商之後，不僅居民愈顯富足，西方文物和思想引進更為這繁華小鎮帶來更多異族的文色彩，其留下歷史建物與故事內涵也就成為日後淡水何以吸引民眾前往觀光的主要原因之一。



6. 前淡水海關稅務司官邸



7. 嘉士洋行



8. 理學堂大書院



9. 馬偕墓與外僑墓園

觀光淡水：另一個蛻變與起點

民國88年3月28日，捷運淡水線正式開通，讓這座逐漸褪色的城鎮有了嶄新的力量與光彩。自此，每年皆有超過五百萬人的遊客到此觀光，再加以外地來此唸書的學生，龐大的人口流動在此——富有自然與人文特色的都市裡，伴隨而來的便是數不盡的服務商機。

每到黃昏時分或週末假日，淡水便擠滿著許多到此購物、遊玩或享受美食的民眾，也因古蹟保護得宜，亦吸引不少人到此拍攝婚紗或進行校外教學。

淡水開發迄今，經濟發展與交通建設可說是劃上了

了全然的等號，相同的地點，在不同的時空脈絡下，

展現出全然不同的城市樣貌，未來如何，我們無法得知，

但可以確知的是，成長依然不變，只是型態不斷

改變而已。



10. 淡水捷運站



11. 渡船碼頭



1. 淡水的地理位置與經濟發展有什麼樣的關係呢？
2. 淡水的交通建設與經濟發展有什麼樣的關係呢？
3. 你最喜歡的淡水特色小吃是什麼呢？到了假日，那家店是否也吸引不少觀光客到此來品嚐美味呢？
4. 妳最喜歡的淡水特色景點是什麼呢？到了假日，那裡是否也吸引不少觀光客到此來遊玩呢？

五

金色淡水文化清暉

— 傳統信仰與文化

早期先民從大陸到臺灣開墾生活十分辛苦，首先要渡過危險的臺灣海峽，而且到了臺灣生活條件不佳，除了天然災害之外，更有瘟疫的流行。面對這樣不可知的命運，只能透過信仰活動求得心靈上的平安。所以本區大小信仰活動每年依時進行。

📍 跨鄉的信仰活動（八庄大道公）

大道公相傳是醫神，尤其能除稻作之病虫害。傳說奉迎大道公所到之村庄，田園皆豐收。這就是八庄大大道公九年輪祀活動的起源。大道公沒有固定的廟宇，是由各個庄頭輪流祭祀，原是八庄現已分成九庄。這個活動超越祖籍神的性質，成為淡水、三芝、子民共同信仰神祇也產生整合地域社會的功能。

📍 區域性的信仰活動（五月初六淡水大拜拜）

淡水清水巖祖師廟又叫落鼻祖師，傳說只要有大災難發生前，祂會落鼻來警告居民，所以香火十分鼎盛。每年端午節夜晚祖師爺、陣頭的暗訪，以及初六的遶境活動，為地方上大盛事，因傳說日治時代淡

水_レ地_カ區_ク發_レ生_ル瘟_ヲ疫_ハ， 請_ク祖_ノ師_ヲ爺_セ於_ニ端_ノ午_ノ節_ニ隔_セ日_ニ遶_ル境_ヲ解_セ災_ヲ化_ス惡_ハ， 解_セ除_ス了_レ瘟_ヲ疫_ハ， 所_レ以_テ每_レ到_ル農_ノ曆_ノ五_ノ月_ノ初_ノ五_ノ的_カ晚_ノ上_ノ和_セ五_ノ月_ノ初_ノ六_ノ， 地_カ方_ニ上_ノ就_ス會_ニ舉_ル辦_ル大_ノ型_ノ廟_ノ會_ニ活_ル動_ス， 祈_ク求_ク地_カ方_ニ平_ニ安_ヲ。



1. 清水祖師廟

🌐 全臺共同多的信仰（航海多的守護神媽祖）

媽_ノ祖_ノ相_ノ傳_ノ為_ニ穿_ル著_ル紅_ノ衣_ハ在_ニ海_ノ上_ノ救_ル援_ル遇_ル難_ヲ船_ノ隻_ノ的_カ女_ヲ神_ヲ， 而_レ這_ニ位_ノ女_ヲ神_ヲ就_ス成_ス了_レ先_ノ民_ノ橫_レ渡_ル黑_ノ水_ノ溝_ハ時_ニ祈_ク求_ク平_ニ安_ヲ的_カ主_ノ要_ノ對_ノ象_ヲ。 早_ノ期_ノ移_レ民_ノ進_ル入_ニ臺_ノ灣_ノ北_ノ部_ノ， 多_ノ沿_レ著_ル淡_ノ水_ノ河_ノ進_ル入_ニ， 並_ニ在_ニ河_ノ口_ノ建_ル立_ル他_ノ們_ノ的_カ信_ノ仰_ノ中_ノ心_ノ， 因_ニ此_ノ淡_ノ水_ノ河_ノ沿_レ岸_ノ的_カ市_ノ街_ノ或_ハ渡_ノ口_ノ大_ノ多_ノ設_ル有_ニ媽_ノ祖_ノ廟_ノ。



2. 淡水福佑宮，為淡水最古老的媽祖廟

百萬Q學堂

1. 你_ㄣ最_ㄟ喜_ㄣ歡_ㄣ家_ㄣ鄉_ㄣ的_ㄟ哪_ㄣ一_ㄟ個_ㄟ傳_ㄣ統_ㄣ節_ㄣ慶_ㄣ？ 為_ㄟ什_ㄟ麼_ㄟ？
2. 你_ㄣ認_ㄟ為_ㄟ家_ㄣ鄉_ㄣ哪_ㄣ個_ㄟ傳_ㄣ統_ㄣ節_ㄣ慶_ㄣ最_ㄟ有_ㄟ意_ㄟ義_ㄟ？ 為_ㄟ什_ㄟ麼_ㄟ？
3. 家_ㄣ鄉_ㄣ中_ㄟ， 哪_ㄣ些_ㄟ傳_ㄣ統_ㄣ節_ㄣ慶_ㄣ可_ㄟ以_ㄟ做_ㄟ更_ㄟ好_ㄟ的_ㄟ改_ㄟ變_ㄟ？ 為_ㄟ什_ㄟ麼_ㄟ？



六

金色淡水文化清暉——愛我家鄉

家鄉是我們生長的地方，家鄉的山、水、交通、產物都跟我們的生活有關。如果能多瞭解自己所住的地方，就更體會家鄉的可愛。我們每個人都希望在美麗的家園中過著舒適快樂的日子，因此我們要好好珍惜它。



1. 淡水餘暉



2. 北門鎖鑰



3. 每到假日淡水老街總是熱鬧滾滾



4. 淡水河畔蓋滿許多住宅



1. 小朋友，如果有外縣市的朋友要來你家玩，你會推薦哪些地方？報告給大家聽。
2. 小朋友，你喜歡現在的生活嗎？請你說說你的看法。
3. 在生活環境各方面，你有哪些建議和值得分享的地方呢？

淡水區一日遊 學習單

新北市 國小 班級： 年 班 座號： 姓名：

小朋友請根據下表設計屬於你自己的旅行方式

起點	迄點	交通工具	目的	預計 花費	時間
範例 幸福 國小	紅毛城	公車	了解荷蘭人在臺灣的開墾過程	12 元	早上 8：00- 10：00

★ 規定：總額費用：300 元。早上 8 點從學校出發，下午 4 點需回到學校！

學習資源

第一單元 我的家鄉在淡水		
頁次	圖片內容	圖片來源
2	圖 1：淡水景觀圖	新北市淡水區竹圍國小陳建興主任提供
2	圖 2：淡水古早河岸景觀	新北市淡水區竹圍國小陳建興主任提供
3	圖 3：淡水河岸景觀	新北市國小社會領域輔導團
3	圖 4：早期淡水港船隻數量統計圖	淡水河流域變遷史。作者：溫振華、戴寶村。出版者：台北縣立文化中心
4	圖 5：淡水港區渡輪	新北市國小社會領域輔導團
4	圖 6：淡水老街	新北市國小社會領域輔導團
2	表一：淡水區 2010 年每月氣象資料表	中央氣象局全球資訊網 台灣氣候（淡水 2010 年每月氣象統計、月平均氣溫統計）
2	表二：臺灣部分平地月平均氣溫資料表	中央氣象局全球資訊網 台灣氣候（淡水 2010 年每月氣象統計、月平均氣溫統計）
5	百萬 Q 學堂：淡水河流域圖	東海大學 Deborah Lin's Homepage 溯溪館 http://web.thu.edu.tw/deborah/www/index2/stream/dansw/ei/dans_map.htm

第二單元 聚落的發展史		
頁次	圖片內容	圖片來源
6	圖 1：淡水老照片	新北市淡水區竹圍國小陳建興主任提供
6	圖 2：老竹圍渡口	新北市淡水區竹圍國小陳建興主任提供
6	圖 3：繁忙的滬尾港	新北市淡水區竹圍國小陳建興主任提供
6	圖 4：淡水插秧耕種老照片	新北市淡水區竹圍國小陳建興主任提供
7	圖 5：馬偕博士全家福	新北市淡水區竹圍國小陳建興主任提供
7	圖 6：古蹟-禮拜堂	新北市國小社會領域輔導團
8	圖 7：淡水老街	新北市國小社會領域輔導團
8	圖 8：淡水交通繁忙	新北市國小社會領域輔導團
8	表一：淡水歷年人口統計圖	新北市淡水區區公所網頁 http://www.tamsui.ntpc.gov.tw/web/SG?pageID=39084
8	表二：淡水各里人口統計圖	圖片為新北市國小社會領域輔導團自行繪製，數據引用自新北市淡水區戶政事務所 http://www.tamsui.ris.ntpc.gov.tw/_file/1192/SG/25343/39192.html

第三單元 家鄉的交通		
頁次	圖片內容	圖片來源

10	圖 1：竹圍火車站照片	新北市淡水區竹圍國小陳建興主任提供
10	圖 2：淡水河渡輪照片	新北市國小社會領域輔導團
11	圖 3：藍色公路	新北市淡水區竹圍國小陳建興主任提供
11	圖 4：皇后號	http://blog.xuite.net/free/ken/317790830
11	圖 5：淡水對外交通路線圖	Google 地圖
11	圖 6：北淡線鐵路	新北市淡水區竹圍國小陳建興主任提供
11	圖 7：淡水捷運	新北市國小社會領域輔導團
12	圖 8：八里渡輪(載貨)	新北市國小社會領域輔導團
12	圖 9：八里渡輪(觀光)	新北市國小社會領域輔導團
12	圖 10：美麗的淡水紅樹林	新北市淡水區竹圍國小陳建興主任提供
12	圖 11：遭破壞的淡水紅樹林	新北市淡水區竹圍國小陳建興主任提供

第四單元 家鄉的經濟活動

頁次	圖片內容	圖片來源
13	圖 1：先民打獵、採集與捕魚示意圖	翻拍自興仁國民小學(1995)。這裡是我生長的地方-七-淡水/臺北縣淡水鎮。臺北縣：臺北縣政府，P. 25。
13	圖 2：淡水海邊的石滬	新北市國小社會領域輔導團
14	圖 3：東亞島弧示意圖	Richter 相簿 http://richter.pixnet.net/album/photo/81201252-%E6%9D%B1%E4%BA%9E%E5%B3%B6%E5%BC%A7%E5%8E%9F%E5%9C%96
14	圖 4：公司田橋	新北市國小社會領域輔導團
14	圖 5：公司田溪旁的程氏古厝	新北市國小社會領域輔導團
15	圖 6：前清淡水海關稅務司官邸	新北市國小社會領域輔導團
15	圖 7：嘉士洋行	新北市國小社會領域輔導團
15	圖 8：理學堂大書院	新北市國小社會領域輔導團
15	圖 9：馬偕與外僑墓園	新北市國小社會領域輔導團
16	圖 10：淡水捷運站	新北市國小社會領域輔導團
16	圖 11：渡船碼頭	新北市國小社會領域輔導團

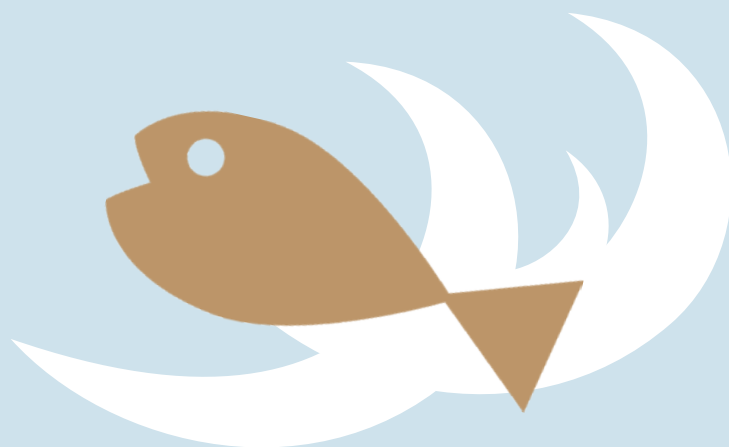
第五單元 傳統信仰與文化

頁次	圖片內容	圖片來源
18	圖 1：淡水祖師廟	新北市淡水區竹圍國小鄉土網
18	圖 2：淡水福佑宮	文風藝術古彩文史學會 http://wenfeng-web.myweb.hinet.net

第六單元 愛我家鄉		
頁次	圖片內容	圖片來源
19	圖 1：淡水餘暉	背包客棧 http://www.backpackers.com.tw/forum/gallery/index.php?n=18636
19	圖 2：北門鎖鑰	新北市淡水區竹圍國小臺灣砲臺的前世今生網頁
19	圖 3：淡水老街	新北市社會領域輔導團
19	圖 4：淡水河畔住宅	新北市社會領域輔導團



- ◆出版單位：新北市國小社會領域輔導團
- ◆補助出版單位：國家教育研究院、新北市政府教育局
- ◆發行人
鄭福妹：新北市瑞芳區瑞芳國小校長
- ◆諮詢委員(依姓氏筆畫順序)
秦葆琦：國家教育研究院課程及教學組 副研究員
- ◆總編輯
甘文淵：新北市新店區雙城國小 教師
- ◆編撰委員(依姓氏筆畫順序)
余政賢：新北市三峽區介壽國小 教師
林佳芬：新北市板橋區信義國小 教師
邱惠伶：新北市土城區土城國小 教師
張惠珠：新北市永和區永和國小 教師
黃嫻樺：新北市淡水區竹圍國小 教師
謝素君：新北市三重區永福國小 教師
簡曉玲：新北市新店區北新國小 教師
- ◆美術暨文字編輯：廖婉如
- ◆編撰諮詢顧問(依姓氏筆畫順序)
李廷昌：新北市瑞芳區瑞芳國小 教師
林惠珍：新北市鶯歌區中湖國小 校長
- ◆出版日期：中華民國一百零一年三月三十一日



班級：____年____班 座號：____ 姓名：_____