

三峽大小事





第一單元 三峽大小事

- 一、三峽的地理位置.....1
- 二、三峽的地名.....4
- 三、三峽的政府機關與生活場所.....6

第二單元 人文的三峽

- 一、熱鬧的三峽10
- 二、藝文的三峽13
- 三、好玩好吃的三峽16

第三單元 三峽河川與地方生活

- 一、發現三峽河川19
- 二、三峽河川與我24
- 三、保護三峽河川28

一

三峽區的地理位置

三峽區的環境與位置

我們居住的三峽區，位在臺灣
北部的新北市，人口有十萬多
人居住在這裡。

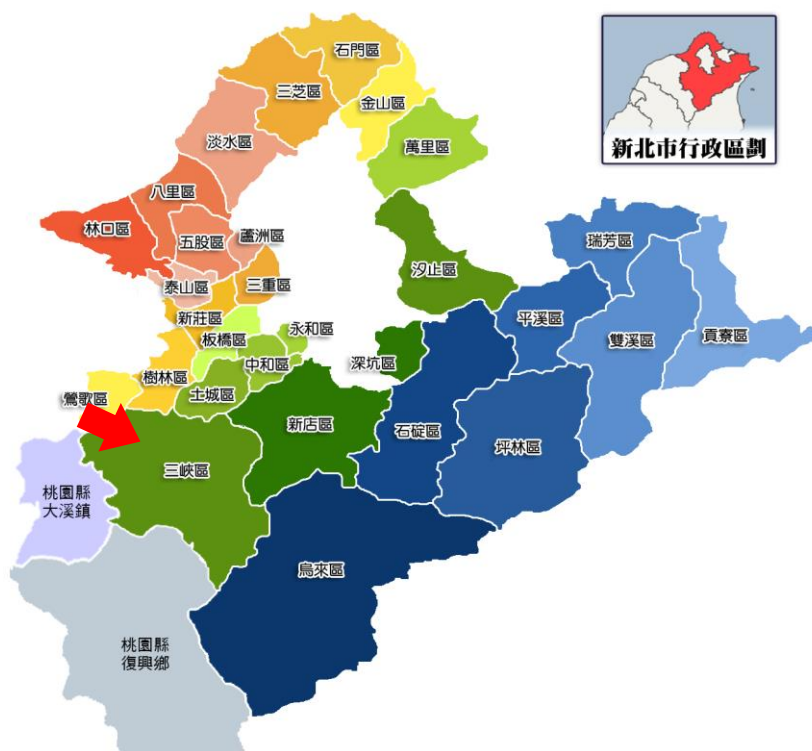
三峽區的位置

我們的家鄉在新北市三峽區，
位於臺北盆地的西南方，
環山。北邊緊臨土城、樹林和鶯歌

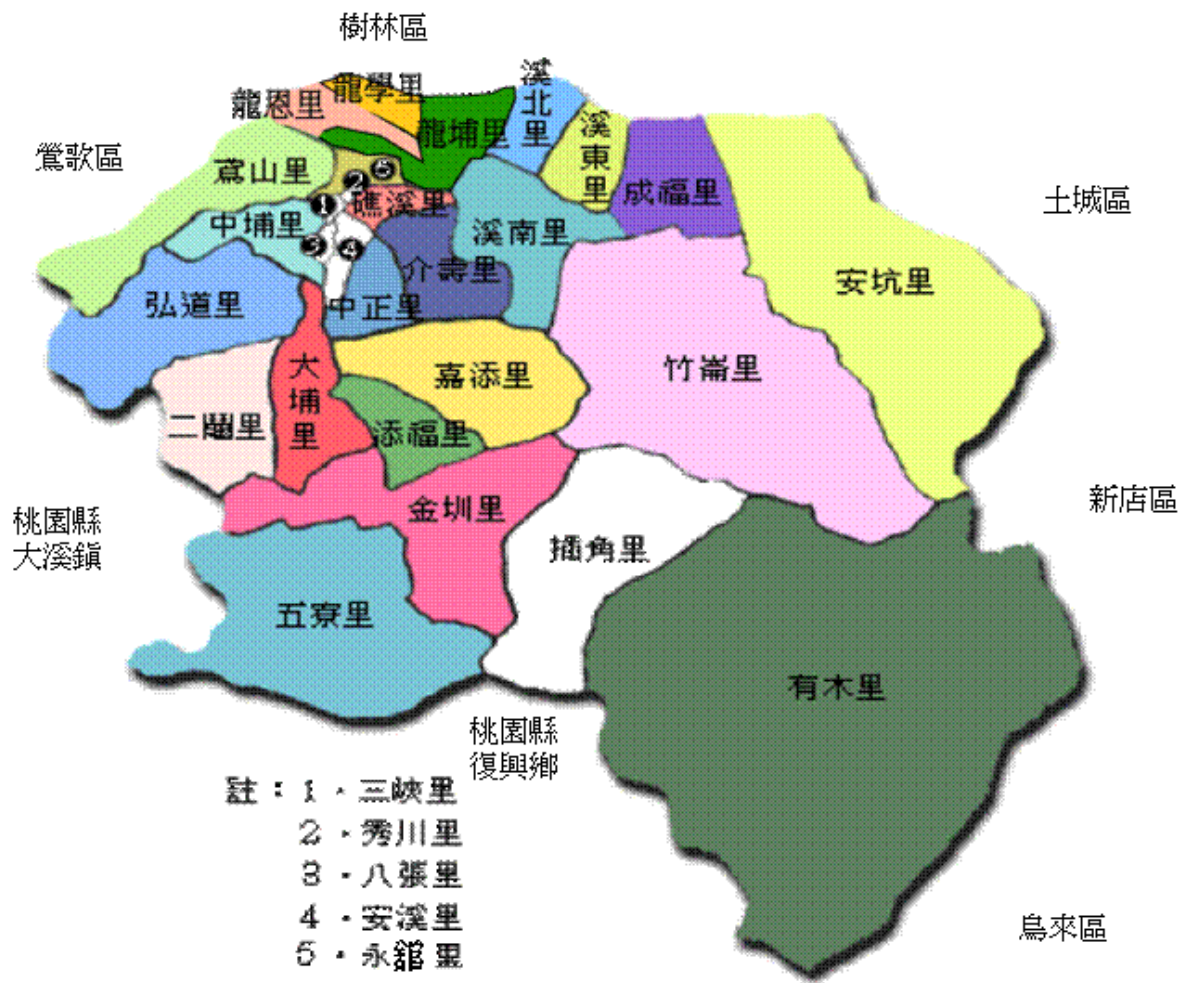
區，東邊與新店
和烏來區為
鄰，西邊山的
一頭是桃園縣的
大溪鎮和復興
鄉。



1. 臺灣行政區圖



2. 新北市行政區圖



3. 三峽區各里分布圖

🏠 我們們的居住位置

三峽區有二十八個里，你住在哪一個里呢？學校和

住家地址是哪裡呢？

🏠 三峽的自然環境

三峽最早開發的地區是橫溪、三峽溪、大漢溪附

近，後來因所住局限才漸往山地發展。因山區範圍龐

大，先民耕種之餘，上山伐木、採藤、燒炭，且三峽

近山產可製染料的大菁，加上清澈的三峽溪水，故由

淡水河運進布匹，造就了染布業之發展，早年三峽老

街的商店就以染布業為最多。全區地形以山地、丘陵

居多，人口數大約十萬人。



1. 說出我們居住的地方屬於新北市哪一個區？
2. 請在地圖上指出三峽區在新北市的位置。
3. 請說出三峽區和哪一個縣市為鄰？在新北市和哪一個區為鄰？
4. 看著地圖說出三峽區的地形為哪一類型？

二八

三峽的地名



「三峽」地名由來

三峽之舊地名叫「三角湧」，因大漢溪、三峽河（三峽溪）、橫溪三河交會，故名三角湧。日治時期改名為「三峽」。

1. 三峽派出所門口，也是三角湧老街的地標



三峽區主要地名的故事

每一個人的名字，都有它的意義及故事，我們居住的里名也是，讓我們透過這些地名，認識三峽的歷史。

- 八張里：開墾初期，有犁牛八張（一張五甲，八張四十甲），相傳嘉慶初年陳金聲開墾此地，分配佃戶八張耕犁得名。
- 中埔里：開墾時，以地處二八溪中間，故名之。
- 礁溪里：此地山腳有河，淺瀨多石，時常乾涸，故名。
- 鳶山里：以境內有形似飛鳶之鳶山得名。
- 龍恩埔里：以龍恩庄得名，有昔龍恩埔、劉厝埔、麥子園等庄地區。

- 大埔里：以其地平原廣闊，故稱大埔。
- 五寮里：光緒時劉銘傳開山撫番曾進撫此處，設隘建寮以防山胞出草，有頭寮至五寮之稱，五寮附近人口比例高，以五寮統稱本里。
- 成福里：古名城仔，距今160年前在此築城開墾，改名成福，有成功發達之意。
- 插角里：舊稱大豹，日治時期，設警察官吏在所，此地恰有兩處突出的高地，形同牛角，改稱插角。
- 有木里：因地多樹木得名。
- 北大特區：包含龍學里和龍恩里。



1. 說說看三峽早期地名為什麼叫「三角湧」？
2. 說說看三峽地名的意義？

三

三峽的政府機關與生活場所



三峽的政府機構

三峽區有許多政府機構，提供各項服務，例如：

三峽區公所、警察局、消防隊、郵局等，我們常到這些機構辦理相關業務。



圖 1 三峽區公所



圖 2 郵局



圖 3 警察局



圖 4 圖書館



圖 5 消防隊



圖 6 戶政事務所和衛生所

三峽的生活場所

為了滿足生活所需，我們需要利用居住地方的各

種^{しゆ}生^ふ活^{くわつ}場^{ばう}所^{しよ}， 例^{れい}如^に： 市^し場^{ばう}、 醫^い院^{えん}、 書^{しよ}局^く、 廟^{めう}宇^う、 防^{ぼう}災^{さい}

公^コ園^{エン}等^{トウ}。



圖 7 三峡市場



圖 8 恩主公醫院



圖 9 祖師廟



圖 10 防災公園

百萬大學堂

1. 請說出^ㄉ一個^ㄉ三^ㄟ峽^ㄩ區^ㄟ的^ㄉ政^ㄟ府^ㄟ機^ㄟ構^ㄟ。
2. 舉^ㄩ出^ㄉ一個^ㄉ三^ㄟ峽^ㄩ區^ㄟ的^ㄉ生^ㄟ活^ㄟ場^ㄟ所^ㄟ。

My Life



班級

座號

姓名

在三峽區裡，你曾經去過哪一個生活場所？和誰一起去？

做了些什麼事情？

請畫出或寫出當時的經驗或趣事和大家分享。

老街的前世

鄰近三峽河，位在民權街的「三峽老街」，是早期三峽地區主要的商業街道，許多物品都在街上交易、買賣。老街房子的建材以紅磚及土塼堆砌而成，建築物



的牌樓或商家匾額上面向往往刻著姓氏、行業或店號，讓人一眼就能認出屋主是做什麼買賣。

◀ 1. 三峽老街是北部知名的老街之一。



2. 老街建築具有歐洲風格，房子正面用紅磚，裡面的牆壁則是以土塼堆砌而成。



3. 老街房子的匾額上常會刻上姓氏及從事的行業。

蛻變後的老街

隨著時間的流逝，有的老街住屋開始倒塌破損，居民也逐漸搬離老街，以往老街的繁榮不再。後來在政府的規劃下進行修復，民國96年，老街重新開張，除了完整保留建築外觀外，也透過地方人士的努カ，讓老街開始有染布及傳統手工藝等商家聚集，如今已成為三峽主要觀光景點之一。



4. 整修後的老街，仍保留舊有的紅磚騎樓。



5. 藍染是老街的傳統產業之一，藍染工作坊讓遊客體驗藍染的樂趣。



6. 老街有悠久的歷史，很多重新開張的店面賣起懷舊商品。



7. 熱鬧的三峽老街是人們假日觀光休閒的好去處。



1. 早期哪些物品都在三峽老街交易、買、賣？為什麼是交易這些物品呢？

2. 三峽老街的建築物主要用哪些建材建築而成？

3. 三峽老街上的商店用什麼方式讓大家知道他們賣什麼物品呢？

4. 三峽老街為什麼要進行改建？改建後的老街現在是什麼樣子？有什麼特色？

5. 臺灣有很多老街，有的老街面臨被拆除改建的命運，有的卻被刻意保留。你覺得哪種處理方式比較好？為什麼？

二、藝文三的峽

清水祖師廟

位於長福街的清水祖師廟創建於三百多年前，供奉來自中國大陸的清水祖師爺。祖師廟歷經三次重建，在李梅樹先生的努力下，融合中西傳統文化與寺廟建築，使祖師廟成為家喻戶曉的「東方藝術殿堂」。



1. 清水祖師廟是新北市著名的廟宇之一。



2. 廟裡的每一座雕刻作品，幾乎都有它的故事涵義。

歷史文物館

位在三峽國小旁的歷史文物館，至今已有一七十年的歷史，為三峽鎮公所前身，也是一棟具有文化歷史價值的建築物。這裡陳列了許多歷史文物，是遊客見證三峽歷史文物的最佳去處。



3. 歷史文物館是一棟磚造的樓房，曾經獲得「全臺最美麗的辦公大樓」之稱號。



4. 歷史文物館內展出三峽的歷史文物，同時具有休閒和教育的意義。

李梅樹紀念館

李梅樹紀念館主要是紀念土生土長於三峽的畫家

李梅樹先生。他一生致力於藝術創作，擅長人像油畫，

畫作當中有很多三峽人的生活記憶。除了繪畫之外，

他一生也致力於清水祖師廟的重建工作。



5. 畫家李梅樹先生及其畫作。

客家文化園區

位於隆恩街的客家文化園區，建築外觀上融合了客家建築元素，如槍眼、通廊等。園區雖然不大，但有不定期之表演及展覽，也有DIY的親子活動。內容包羅萬象，是假日全家出遊的好去處。



6. 早期客家人在牆的四周廣設槍眼防止敵人入侵。



7. 傳統客家新娘裝以紅色為主，領口、袖口邊緣都滾藍邊。

百萬大學堂

1. 三峽祖師廟供奉的是來自哪裏的神？怎麼稱呼祂？
2. 三峽祖師廟為何有「東方藝術殿堂」之稱？誰是最大的功臣？
3. 我們在歷史文物館裡可以看到哪些物品？
4. 李梅樹是一個畫家，你認為他的紀念館裡會陳列哪些物品？
5. 說說看，早期客家建築物的特色是什麼？有什麼功能呢？

三好：好玩、好吃、好遊的三峽

● 好玩的三峽遊樂區

位於山區的滿月圓森林遊樂區，因附近有圓圓的山頭，所以命名為滿月圓。園區內植物種類眾多，尤其是秋季之後，楓葉開始轉紅，是北臺灣賞楓的最佳去處。此外，滿月圓裡的蝶類、蛙類及瀑布也是吸引人們到此遊玩的主要原因。



1. 滿月圓因附近有圓圓的山頭而得名。



2. 滿月圓是北臺灣賞瀑的熱門景點之一。

同樣位於山區的大板根森林遊樂區，因園區內保留許多大型突出板根植物，所以命名為大板根。這裡除了有豐富的生態資源外，戶外開放式的溫泉區，也讓許多遊客可以一邊泡溫泉，一邊欣賞山中美景。



3. 大板根園區內保留許多根部突出地面的大型樹木。 4. 園區內設立解說牌讓遊客瞭解什麼是「板根」植物。

好吃^ㄟ的^ㄟ三^ㄟ峽^ㄟ特^ㄟ產^ㄟ

茶^ㄟ葉^ㄟ、竹^ㄟ筍^ㄟ及^ㄟ牛^ㄟ角^ㄟ麵^ㄟ包^ㄟ是^ㄟ三^ㄟ峽^ㄟ有^ㄟ名^ㄟ的^ㄟ特^ㄟ產^ㄟ。三^ㄟ峽^ㄟ出^ㄟ產^ㄟ的^ㄟ綠^ㄟ茶^ㄟ，遠^ㄟ近^ㄟ馳^ㄟ名^ㄟ，主^ㄟ要^ㄟ的^ㄟ產^ㄟ地^ㄟ在^ㄟ橫^ㄟ溪^ㄟ。每^ㄟ年^ㄟ的^ㄟ五^ㄟ到^ㄟ十^ㄟ月^ㄟ是^ㄟ綠^ㄟ竹^ㄟ筍^ㄟ盛^ㄟ產^ㄟ期^ㄟ，主^ㄟ要^ㄟ產^ㄟ地^ㄟ在^ㄟ五^ㄟ寮^ㄟ，吸^ㄟ引^ㄟ許^ㄟ多^ㄟ人^ㄟ前^ㄟ來^ㄟ購^ㄟ買^ㄟ。而^ㄟ擁^ㄟ有^ㄟ濃^ㄟ濃^ㄟ奶^ㄟ油^ㄟ香^ㄟ的^ㄟ「金^ㄟ牛^ㄟ角^ㄟ」麵^ㄟ包^ㄟ則^ㄟ是^ㄟ三^ㄟ峽^ㄟ的^ㄟ最^ㄟ新^ㄟ名^ㄟ產^ㄟ，許^ㄟ多^ㄟ人^ㄟ來^ㄟ三^ㄟ峽^ㄟ，就^ㄟ為^ㄟ了^ㄟ購^ㄟ買^ㄟ金^ㄟ牛^ㄟ角^ㄟ。



5. 三峽的茶頗負盛名，曾被喻為綠茶的故鄉。



6. 三峽綠竹筍口感甘甜，因此又有「梨仔筍」的美稱。



7. 「金牛角」麵包是許多人到三峽必帶的伴手禮之一。

百萬大學堂

1. 滿月圓森林遊樂區為什麼稱做「滿月圓」呢？你喜歡去那裡嗎？為什麼？

2. 大板根森林遊樂區為什麼稱做「大板根」呢？你喜歡去那裡嗎？為什麼？

3. 說一說，三峽有哪些物產？產地在哪裡？有什麼特色？

4. 近年來三峽的金牛角麵包口味愈來愈多，如果你不是麵包師傅，你想為金牛角開發什麼新口味？說一說你的理由。

一

發現三峽區的大漢溪

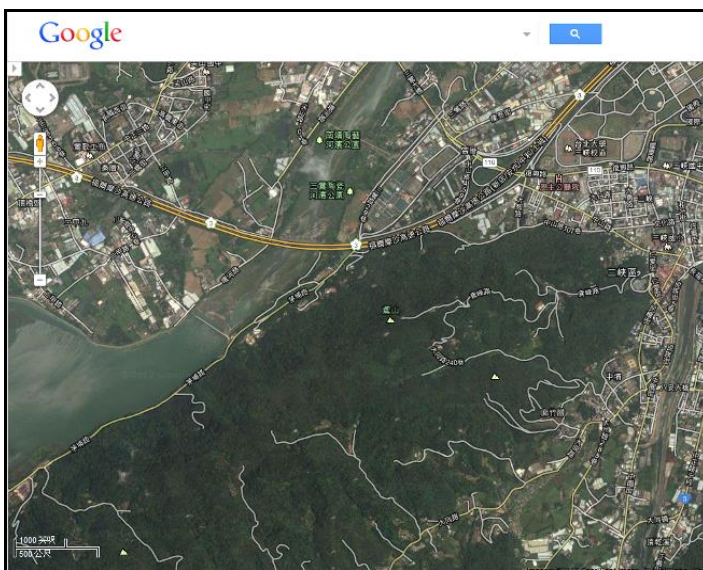
居住地方的大漢溪與小漢溪

從地圖中，我們居住的地方三峽區旁有一條大漢溪，它的名稱是「大漢溪」。

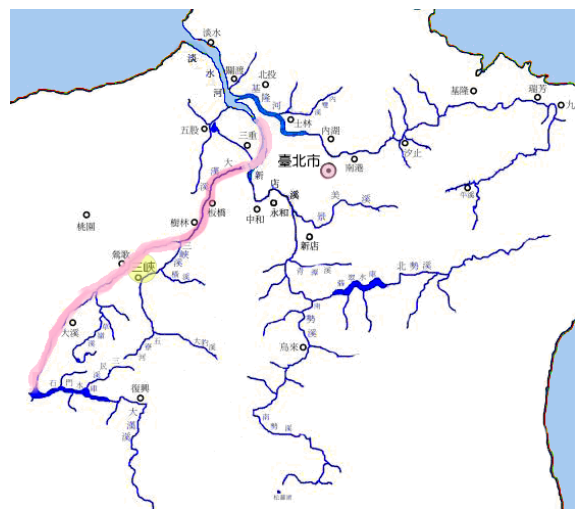


1. 三峽區觀光地圖

大漢溪是淡水河的支流，流經桃園縣的大溪鎮，以及新北市的鶯歌區與樹林區等地方。



2. 三峽區旁的大漢溪



3. 淡水河、大漢河流域圖

在三峽區裡，也有一條小河，流經三峽區市中心，它是大漢溪的支流，名稱是「三峽河」。



4. 三峽河

三峽河的支流有很多，例如：橫溪、大豹溪等。這些都是我們居住地方三峽區有名的河川。



5. 橫溪 ▲

6. 大豹溪 ►



三峽河川旁的生活設施

我們在大漢溪上興建三鶯橋，聯繫三峽與鶯歌的交通。



7. 三鶯大橋

而為了到達河流對岸，也有跨越三峽河、橫溪、大豹溪的橋樑，例如：長福橋、橫溪橋、湊合橋等。



8. 跨越三峽河的長福橋



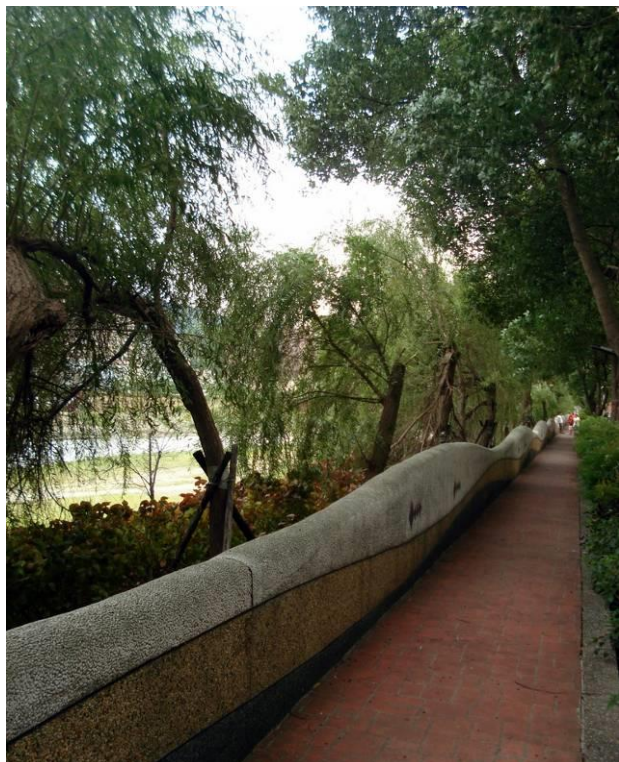
9. 跨越橫溪的橫溪橋



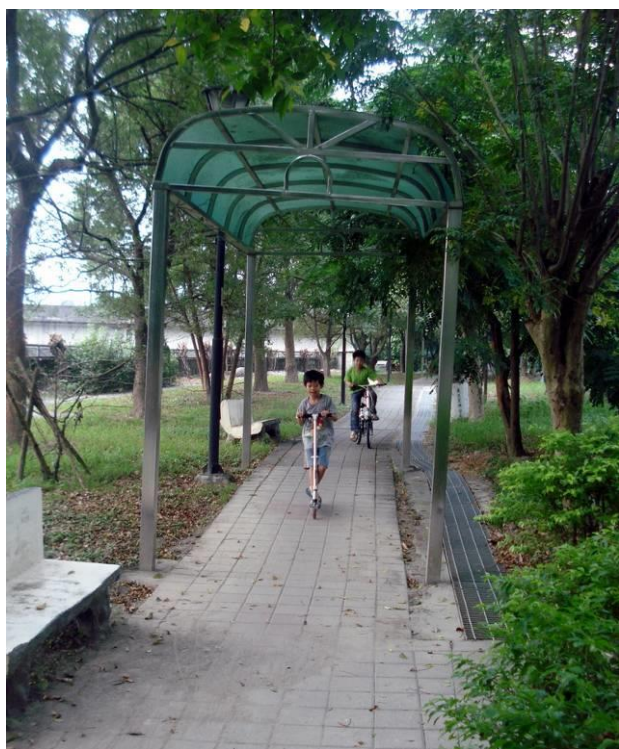
10. 大豹溪前的湊合橋

三峽河和橫溪旁的河濱步道與公園，提供我們遊

憩運動的場所。



11. 三峽河河濱步道



12. 橫溪河濱公園

為了避免下雨時河水暴漲淹入市區，三峽河旁有高聳的堤防。



13. 三峽河兩側的堤防



1. 三峽與鶯歌之間有一條大河川，它的名稱是什麼？

2. 三峽區裡有許多小河流，它們的名稱是什麼？

3. 請說出一項三峽河旁的生活設施名稱？並說出這項設施和生活的關係？

二、三峽區河川與我

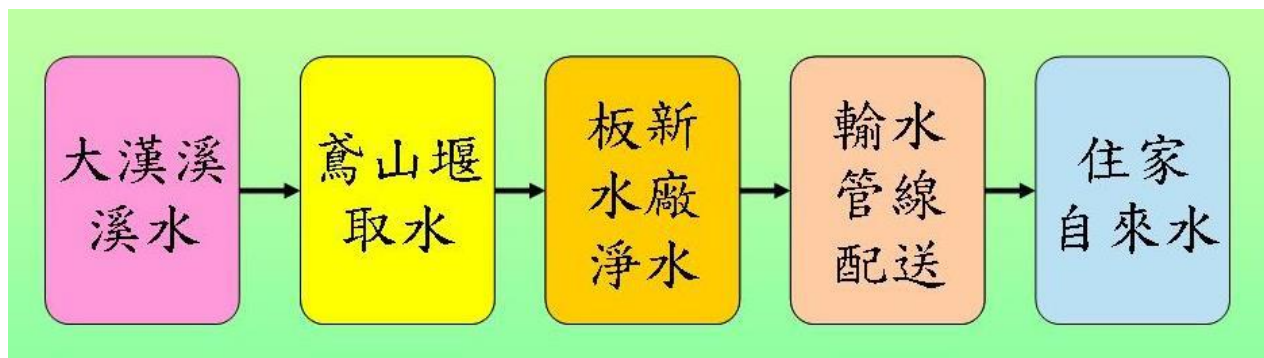
我們使用的大漢溪水

在「生活」中，我們需要「使用」自來水，例如：洗澡、洗滌器物等。



1. 每人每日平均用水量及用途

自來水公司透過【取水】：鳶山堰攔截大漢溪水、【淨水】：板新淨水廠進行水質的處理、【配送】：輸水管線配送等過程，使得大漢溪水變成自來水，讓三峽區裡的每一戶人家在生活上使用。



2. 三峽區自來水取用流程圖



3. 鳶山堰



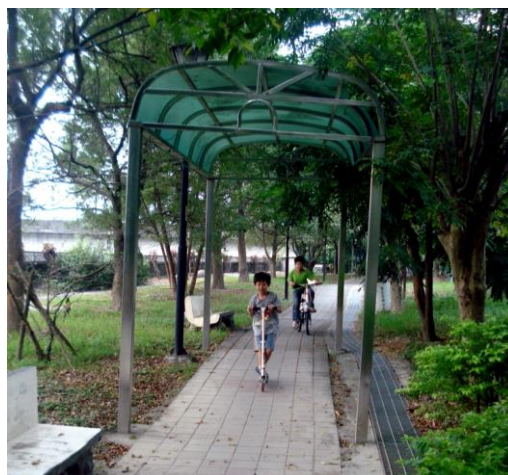
4. 板新水場

我們在三峽河川旁遊玩

三峽河旁的河濱步道和橫溪旁的運動公園是大家休閒遊憩的場所。我們可以從事散步、打籃球、騎腳踏車等活動。



5. 人們在三峽河濱步道散步、遊玩



6. 人們在橫溪旁的河濱公園打籃球、騎腳踏車

大^{ㄉㄞˋ}豹^{ㄆㄞˋ}溪^{ㄒㄩˊ}有^{ㄩˋ}美^{ㄇㄟˋ}麗^{ㄌㄧˋ}的^{ㄉㄜˊ}溪^{ㄒㄩˊ}流^{ㄌㄧㄡˊ}風^{ㄈㄥ}

光^{ㄍㄨㄤ}，吸^{ㄒㄧˊ}引^{ㄣˊ}許^{ㄒㄩˊ}多^{ㄉㄨㄛ}遊^{ㄩˊ}客^{ㄎㄨㄛˋ}來^{ㄌㄞˊ}此^{ㄘㄩˇ}遊^{ㄩˊ}賞^{ㄕㄨㄤˋ}、

戲^{ㄒㄩˊ}水^{ㄨㄟˊ}。



7. 人們在大豹溪戲水

然^{ㄖㄢˊ}而^{ㄟˊ}，為^{ㄨˊ}了^{ㄌㄜˊ}擔^{ㄉㄢ}心^{ㄘㄩㄣ}遊^{ㄩˊ}客^{ㄎㄨㄛˋ}發^{ㄈㄞˊ}生^{ㄕㄨㄥ}溺^{ㄋㄧˊ}水^{ㄨㄟˊ}意^{ㄩˋ}外^{ㄟˊ}，三^{ㄙㄢ}峽^{ㄒㄩㄝˊ}河^{ㄏㄜˊ}旁^{ㄆㄤˊ}設^{ㄕㄨㄥˋ}

立^{ㄌㄧˋ}水^{ㄨㄟˊ}深^{ㄕㄨㄥ}危^{ㄨㄟˊ}險^{ㄒㄩㄢˋ}的^{ㄉㄜˊ}警^{ㄍㄨㄥ}告^{ㄍㄨ}標^{ㄅㄠ}誌^ㄓ，在^{ㄞˊ}大^{ㄉㄞˋ}豹^{ㄆㄞˋ}溪^{ㄒㄩˊ}比^{ㄅㄧˊ}較^{ㄍㄨㄥˋ}危^{ㄨㄟˊ}險^{ㄒㄩㄢˋ}的^{ㄉㄜˊ}區^{ㄑㄩ}域^{ㄩˋ}旁^{ㄆㄤˊ}

也^{ㄟˊ}設^{ㄕㄨㄥˋ}立^{ㄌㄧˋ}了^{ㄌㄜˊ}禁^{ㄘㄩㄣ}止^{ㄘㄩˊ}戲^{ㄒㄩˊ}水^{ㄨㄟˊ}的^{ㄉㄜˊ}告^{ㄍㄨㄥ}示^{ㄕㄨˋ}牌^{ㄆㄞˊ}與^{ㄩˊ}救^{ㄍㄨㄥ}生^{ㄕㄨㄥ}站^{ㄓㄢˋ}。



8. 三峡河旁的水深危險的警告標誌



9. 大豹溪旁的禁止戲水標示



10. 大豹溪旁的救生站

百萬大學堂

1. 我們們的自來水，來自於哪一條河川？透過哪些過程來到居民的家？

2. 我可以在三峽河旁從事哪些活動？

3. 為什麼要在大豹溪旁設立救生站？

三

保護三峡河川

珍惜水资源

「有水當思無水之苦」，如果浪費用水，會面臨停水的困擾。因此，我們必須珍惜水源，使用具有省水標章的產品，養成時時節約用水的好习惯。



1. 節約用水宣導海報

2. 省水標章

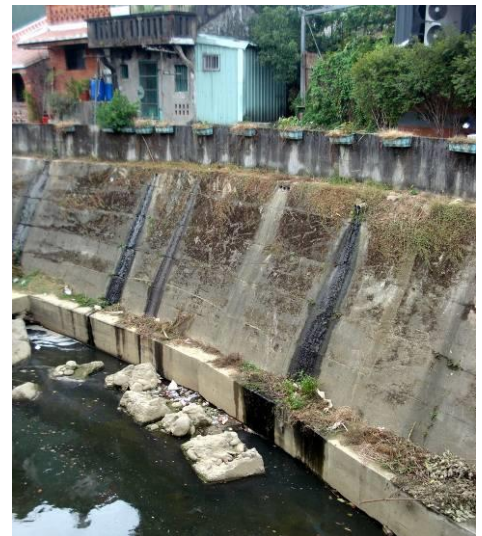
3. 節水 36 計

避免水污染

三峡的河川也面臨污水、垃圾等環境破壞，讓河川與周圍環境變髒了。



4. 工廠污水大水管排入三峡河



5. 家庭污水排入三峡河

因此，我們要有環境保護的觀念，不亂丟垃圾，維護環境的整潔。並使用具有環保標章的家庭清潔劑，降低家庭廢水對三峽河的危害。



6. 使用具有環保標章的家庭清潔劑

遵守保護河川規定

在河川地從事不當的活動，或是過度進行開發，都會破壞河川地原有的動植物生態。

因此，我們要遵守保護河川的各種規定，維護河川地的自然環境；也可以進行護溪，保護原有的河川生態。



7. 三峽河的禁止事項告示牌



8. 大豹溪的護魚公告標示

保護三峽河川要從自身做起，我們也要學習節約用水和重視環保的觀念與作法，也可以一鼓勵家人加入河川巡守隊，或是與家人一同參加環保淨川等活動，這些都是愛護我們居住地方三峽區的好表現。

北縣三峽大豹溪封溪護漁生態復育成果豐碩

【大紀元6月7日報導】〈中央社記者黃旭昇台北縣七日電〉台北縣三峽大豹溪從九十二年底封溪護漁至今，在河川巡守隊大隊長陳正重帶領下，五十三位隊員不分晝夜義務巡視河川，避免遭人濫捕，護漁成果豐碩。各類魚種數量也成長三成，大豹溪將設置賞魚步道，朝觀光休閒產業發展，未來三峽的好山好水，也會讓全國民眾一起分享。

台北縣自然生態保育隊副隊長許友銘說，目前大豹溪封溪護漁成果除了苦花魚、溪哥及台灣石（魚賓）等魚種，身長及數量增加不少，鳥類種類約五十餘種、蝴蝶種類二十多種，還有台灣特有種藍鵲、五色鳥及數十種青蛙種類，封溪護漁成果令地方十分振奮。

因此，當地凝聚共識，決定大豹溪自明年一月一日起，將無限期延續封溪護漁，由地方依生態復育情況決定停止時間。

讓清水祖師吸一口新鮮空氣

週五, 17 二月 2012 | 涼風美 陳木蘭

推文 0

推薦 22



林峻丞（右一）拿著長鐵鉤，撈起河裡的塑膠袋、破布、玻璃瓶感慨地說，自從垃圾隨袋徵收後，很多家庭垃圾便直接往河裡丟，這裡的垃圾，有一些就是從上游流下來的。（攝影者：蘇安邦，地點：新北市三峽區，日期：2012/02/12）

「哇！好臭！都是尿騷味。」黃聖廷夾起三峽河邊的垃圾時，臉孔揪成一團抱怨著。

三峽河也稱為三峽溪，全長28.5公里，流域幾乎涵蓋新北市三峽區全境，是三峽居民生活的命脈。一旁的祖師廟及三峽老街帶來觀光人潮，也帶來大量的垃圾，加上三峽可開放重釣後，因為缺乏整理及維護，四周更顯髒亂。

為了維持良好的生活環境，從2010年11月開始，甘樂文創創辦人林峻丞邀約一群年輕人，開始清理河流及岸邊的垃圾。之後，他們便利用每個月的第二個星期日下午，到三峽河淨溪。

9. 大豹溪河川巡守隊護漁成果豐碩的新聞報導

10. 三峽志工參與三峽河淨溪活動



- 在日常生活中心，我們要如何珍惜水資源？
- 為了避免三峽河川遭受污染或是河川生態環境遭受破壞，我們可以做什么？
- 你和同學可以做什么事來保護三峽河川？請在學習單中提出自己的想法。



三峽河川保護行動書

我們居住的地方的三峽河川面臨許多危機，讓我們一同來協助改善。

班級：_____ 座號：_____ 學生姓名：_____

一、選擇一項想要改善的三峽河川問題：

☐ 水資源的浪費 ☐ 水污染 ☐ 其他：

二、設想自己可以做到的事：

三、可以鼓勵家人一起做的事情：

四、這項問題能夠獲得改善的關鍵因素：

五、見證同學簽名：_____

六、家人簽名：_____



學習資源

單元一 三峽大小事

頁次	圖片內容	圖片來源
第一課 三峽的地理位置		
1	❶ 臺灣行政區圖	http://pic.pimg.tw/icecream6/1315405223-3063969913.png
1	❷ 新北市行政區圖	http://tsl.mm.bing.net/th?id=H.4563829170440472&pid=15.1
2	❸ 三峽區各里分布圖	三峽區戶政事務所 (http://www.sanxia.ris.ntpc.gov.tw/_file/1152/SG/23415/D40000001152000000_6.html)

第二課 三峽的地名

頁次	圖片內容	圖片來源
4	❶ 三峽派出所門口，也是三角湧老街的地標	新北市國小社會領域輔導團

第三課 三峽的政府機關與生活場所

頁次	圖片內容	圖片來源
6	❶ 三峽區公所	新北市國小社會領域輔導團
6	❷ 郵局	新北市國小社會領域輔導團
6	❸ 警察局	新北市國小社會領域輔導團
6	❹ 圖書館	新北市國小社會領域輔導團
7	❺ 消防隊	新北市國小社會領域輔導團
7	❻ 戶政事務所和衛生所	新北市國小社會領域輔導團
8	❼ 三峽市場	新北市國小社會領域輔導團
8	❽ 恩主公醫院	新北市國小社會領域輔導團
8	❾ 祖師廟	新北市國小社會領域輔導團
8	❿ 防災公園	新北市國小社會領域輔導團

單元二 人文的三峽

頁次	圖片內容	圖片來源
第一課 熱鬧的三峽		
10	❶ 老街街景	三峽區公所 http://www.sanxia.ntpc.gov.tw/_file/2980/SG/40474/FG0000002980000008_0_4.htm
10	❷ 老街歐式建築風格	新北市國小社會領域輔導團
10	❸ 老街店面匾額	新北市國小社會領域輔導團
11	❹ 老街紅磚騎樓	新北市國小社會領域輔導團
11	❺ 藍染工作坊招牌	新北市國小社會領域輔導團
11	❻ 老街店面的懷舊商品	三峽老街魅力商圈官方網站 http://www.sanchiaoyung.com.tw/store/v/id/31
11	❼ 老街街景	新北市國小社會領域輔導團

第二課 藝文的三峽		
頁次	圖片內容	圖片來源
13	❶ 清水祖師廟正門	三峽祖師廟官網 http://www.longfuyan.org.tw/history/view.asp?id=1
13	❷ 祖師廟內銅雕	新北市國小社會領域輔導團實地拍攝
14	❸ 歷史文物館	新北市三峽區公所 http://www.sanxia.ntpc.gov.tw/_file/2980/SG/40474/FG0000002980000008_0_2.html
14	❹ 歷史文物館內展品	大台灣旅遊網 http://travel.tw.tranews.com/view/taipei/lishihwenwukuan/
14	❺ 李梅樹及其作品	視覺素養學習網 http://vr.theatre.ntu.edu.tw/fineart/painter-tw/1imeishu/limeishu.htm
15	❻ 客家文化園區	新北市三峽區公所 http://www.sanxia.ntpc.gov.tw/_file/2980/SG/40474/FG0000002980000008_0_2.html
15	❼ 客家文化園區展品	新北市客家文化園區 http://www.hakka.ntpc.gov.tw/Collection/search/index.html?4

第三課 好玩好吃的三峽		
頁次	圖片內容	圖片來源
16	❶ 滿月圓附近山頭景觀	台灣山林悠遊網 http://trail.forest.gov.tw/RA/ra_1_4.aspx?RA_ID=0200001
16	❷ 滿月圓瀑布景觀	三峽區公所 http://www.sanxia.ntpc.gov.tw/_file/2980/SG/40474/FG0000002980000008_0_2.html
17	❸ 大板根園區內板根樹	新北市國小社會領域輔導團
17	❹ 大板根園區內板根樹說明牌	新北市國小社會領域輔導團
17	❺ 三峽名產-茶	三峽農會奉茶網 http://www.shefa.org.tw/web66/askr/SelfPageSetup?command=display&pageID=15838
18	❻ 三峽名產-綠竹筍	三峽農會奉茶網 http://www.shefa.org.tw/web66/askr/SelfPageSetup?command=display&pageID=15838
18	❼ 三峽名產-金牛角	新北市社會領域輔導團

單元三 三峽河川與地方生活		
頁次	圖片內容	圖片來源
第一課 發現三峽河川		
19	❶ 三峽區觀光地圖	新北市國小社會領域輔導團
19	❷ 三峽區旁的大漢溪	GOOGLE 地圖
19	❸ 淡水河、大漢溪流域圖	新北市國小社會領域輔導團
20	❹ 三峽河	新北市國小社會領域輔導團
20	❺ 橫溪	新北市國小社會領域輔導團
20	❻ 大豹溪	新北市國小社會領域輔導團
21	❼ 三鶯大橋	新北市國小社會領域輔導團
21	❽ 跨越三峽河的長福橋	新北市國小社會領域輔導團
21	❾ 跨越橫溪的橫溪橋	新北市國小社會領域輔導團
21	❿ 大豹溪前的湊合橋	新北市國小社會領域輔導團
22	(11) 三峽河河濱步道	新北市國小社會領域輔導團
22	(12) 橫溪河濱公園	新北市國小社會領域輔導團
23	(13) 三峽河兩側的堤防	新北市國小社會領域輔導團

第二課 三峽河川與我		
頁次	圖片內容	圖片來源
24	❶ 每人每日平均用水量及用途	節約用水資訊網 http://www.wcis.itri.org.tw/index.asp
24	❷ 三峽區自來水取用流程圖	新北市國小社會領域輔導團
25	❸ 鳶山堰	自來水公司第十二區管理處 http://www12.water.gov.tw/home.asp
25	❹ 板新水廠	自來水公司第十二區管理處 http://www12.water.gov.tw/home.asp
25	❺ 人們在三峽河濱步道散步、遊玩	新北市國小社會領域輔導團
25	❻ 人們在橫溪旁的河濱公園打籃球、騎腳踏車	新北市國小社會領域輔導團
26	❼ 人們在大豹溪戲水	新北市國小社會領域輔導團
26	❽ 三峽河旁的水深危險警告標誌	新北市國小社會領域輔導團
27	❾ 大豹溪旁禁止戲水標誌	新北市國小社會領域輔導團
27	❿ 大豹溪旁的救生站	新北市國小社會領域輔導團

第三課 保護三峽河川		
頁次	圖片內容	圖片來源
28	❶ 節約用水宣導海報	自來水公司網站 http://www.water.gov.tw/00home/home.asp
28	❷ 省水標章	自來水公司網站 http://www.water.gov.tw/00home/home.asp
28	❸ 節水 36 計	自來水公司節水三十六計網站 http://kids.water.gov.tw/economy/eco_A.asp
28	❹ 工廠汙水大水管排入三峽河	新北市國小社會領域輔導團
28	❺ 家庭汙水排入三峽河	新北市國小社會領域輔導團
29	❻ 使用具有環保標章的家庭清潔劑	自來水公司網站 http://www.water.gov.tw/00home/home.asp
29	❼ 三峽河的禁止事項告示牌	新北市國小社會領域輔導團
29	❽ 大豹溪的護魚公告標示	新北市國小社會領域輔導團
30	❾ 大豹溪河川巡守隊護魚成果豐碩的新聞報導	大紀元網站 http://www.epochtimes.com/b5/6/6/7/n1342936.htm

第三課 保護三峽河川		
頁次	圖片內容	圖片來源
30	⑩ 三峽志工參與三峽河淨溪活動	慈濟全球資訊網 http://www.tzuchi.org.tw/index.php?option=com_content&view=article&catid=112%3A2009-01-14-07-09-50&id=8014%3A2012-02-17-02-32-15&Itemid=414&lang=zh



◆出版單位：新北市國小社會領域輔導團

◆補助出版單位：國家教育研究院、新北市政府教育局

◆發行人

林惠珍：新北市新莊區光華國小 校長

◆諮詢委員(依姓氏筆畫順序)

秦葆琦：國家教育研究院課程及教學組 副研究員

◆總編輯

甘文淵：新北市板橋區新埔國小 教師

◆編撰委員(依姓氏筆畫順序)

余政賢：新北市三峽區介壽國小 教師

林佳芬：新北市板橋區信義國小 教師

邱惠伶：新北市三峽區龍埔國小 教師

劉瑞文：新北市三重區重陽國小 教師

謝素君：新北市三重區永福國小 教師

簡曉玲：新北市新店區北新國小 教師

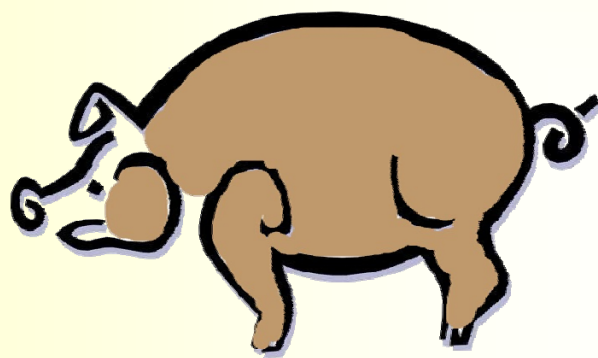
◆美術暨文字編輯：許筑郁、廖婉如

◆編撰諮詢顧問(依姓氏筆畫順序)

李延昌：新北市貢寮區澳底國小 校長

蔡麗鳳：新北市汐止區北峰國小 校長

◆出版日期：中華民國一百零二年十二月一日



班級：____年____班 座號：____ 姓名：_____