

# 新店大小事





# 目次

一、宗鄉的地名與位置.....	1
二、瑠公圳的故事.....	5
三、宗鄉的機構.....	9
四、新店風情畫一家鄉的活動.....	13
五、宗鄉的多元文化.....	17







# 家鄉的位置與地名

## 家鄉的位置

我們的家鄉位在臺北縣新店市，屬於大臺北地區的範圍內。在這個大臺北地區有一條最重要的河叫做淡水河，而我們新店市的新店溪就是其中的一支流，大臺北地區的重要自來水來源則是引自位在新店溪上游北勢溪的翡翠水庫。



① 新店市位置圖



② 新店溪位置圖

## 家鄉地名的由來

為了讓別人知道我們住在哪裡，人們都會依據家鄉的特色取一個有意義的地名，就像我們的名字一樣，方便別人記憶。例如：屏東縣的恆春，就是氣候溫暖，四季如春而得名。南投縣鹿谷，原名「羌仔寮」，因早期山羌很多而得名。我們新店市的鄰居（烏來鄉）地

名的由來，是泰雅族人到達烏來地區的發現溫泉，大喊

「烏來！」（泰雅族語意思是有「冒煙的水」）。



### ③ 恆春

### ④ 烏來的野溪溫泉

另外，新店幾個地名也是有意義的，像新店市的大坪林地區早期因為樹木茂密所以稱為「大坪林」。而「七張」這個地名則是因為早期家鄉的先民以農為生，

「張」代表一頭牛所能開墾的地方。「七張」地名的由來，就是這個地方，需要七頭牛來耕種。日治時期，碧潭是著名風景區，因為「水清如碧」稱為「碧潭」。安坑則舊稱「暗坑」，是因為先民到這裡時樹木非常茂盛，愈來愈暗，就稱為「暗坑」，後改稱為「安坑」。

所以了解家鄉地名的由來，可以幫助我們認識家鄉。



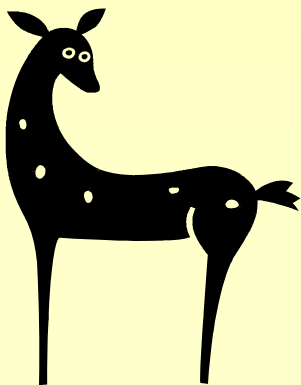
### ⑤ 七張

### ⑥ 碧潭

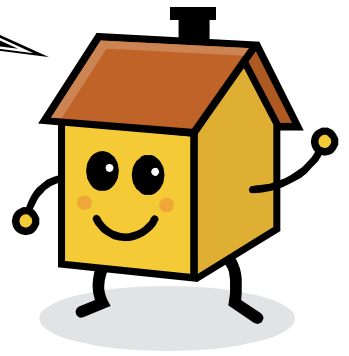


# ☆ 百 萬 大 學 堂 ☆

1. 北臺灣最主要的河流叫什麼名字？
2. 淡水河三大支流位置分別是基隆河、大漢溪、新店溪，請小朋友在地圖上指出。
3. 請指出新店溪上游的北勢溪和南勢溪。
4. 請指出位在北勢溪上的翡翠水庫。
5. 恆春地名如何來的？
6. 鹿谷地名如何來的？
7. 大坪林地名如何來的？
8. 七張地名如何來的？



# 家鄉的地名與位置



\_\_\_\_年\_\_\_\_班 座號：\_\_\_\_ 姓名：\_\_\_\_

一、臺北縣、市有一條很重要的河流叫\_\_\_\_

他还有哪些幾條支流？（對的請打✓）

- ☐ 蘭陽溪
- ☐ 新店溪
- ☐ 基隆河
- ☐ 濁水溪
- ☐ 大漢溪

二、新店溪上有哪幾條支流？（對的請打✓）

- ☐ 東勢溪
- ☐ 西勢溪
- ☐ 南勢溪
- ☐ 北勢溪

三、查查看，北勢溪上最著名的水庫是\_\_\_\_水庫？

跨越了臺北縣哪幾個鄉鎮市？（對的請打✓）

- ☐ 坪林鄉
- ☐ 金山鄉
- ☐ 雙溪鄉
- ☐ 石碇鄉
- ☐ 新店市
- ☐ 板橋市





# 二

# 瑠公圳的故事

## 瑠公圳的歷史

郭錫瑠先生有感於當時拳山（今文山公館通往景美左側林木蔥龍的山頭）一帶荒地遍野，就想引新店溪的支流青潭溪的水灌溉，他認為有了豐富穩定的水源，就可以讓荒地變良田。於是他把資產變賣，籌措許多金錢，在乾隆五年（西元1740年）雇用工人在山勢險峻的新店溪水源頭，開鑿圳溝，經過二十二年辛苦努力，才在乾隆二十七年（西元1762年）完成二十餘里的大圳。完成之後不只讓今文山一帶的荒地沃野變良田，其他受益的農田也高達一千兩百餘甲。所以對大臺北地區的農田灌溉有十分偉大的貢獻，多年以後的今天，瑠公圳及它的相關設施，也成為了重要的歷史遺跡。



① 郭錫瑠先生



② 竹蛇籠



③ 引水原址

## 瑠公圳的新面貌

由於時代變遷，在都市快速發展的情形下，瑠公圳的圳道及一些遺跡如竹蛇籠，大部分都失去它原有的面貌，甚至已經不存在了，有些甚至變成其貌不揚的「臭水溝」。不過在環境美化的風潮下，瑠公圳開始有了新面貌，如覆蓋後的圳道上改建成公園、河道加

以疏浚美化等。



瑠公圳改造前



瑠公圳改造後

## ☆ 百 萬 大 學 堂 ☆

1. 看完瑠公引水的故事，你有什么感想？

( 我覺得瑠公..... )

2. 看看過去的水竹蛇籠攔水，再看看現在的碧潭水壩，你的感想？

3. 你覺得碧潭原本的功用是什麼？現在碧潭的功用又是什麼？

4. 你覺得碧潭風景區仍需要改善的地方有哪些？

5. 下面照片是碧潭開天宮附近的渡船頭照片，你有坐過渡船嗎？你覺得為什麼會有渡船？

6. 如果要每天搭船渡河上學，會有什麼感覺？

7. 看看現在的瑠公圳，如果你是新店市長，你會怎樣改造瑠公圳？





# 瑠公圳的歷史

\_\_\_\_年\_\_\_\_班 座號：\_\_\_\_ 姓名：\_\_\_\_

一、郭錫瑠先生如何解決與原住民之間的衝突？（對的請打✓）

- ☐ 和原住民比力氣。
- ☐ 娶原住民女子為妻。
- ☐ 化裝成原住民。

二、想一想，為什麼現在不容易看見瑠公圳？如果你是新店市長，你要如何對待瑠公圳呢？（對的請打✓）

- ☐ 種田的人減少，不需要引水灌溉。
- ☐ 大家都近視了，所以看不到。

如果我是新店市長我會……

---

---

三、想一想，碧潭原本的功能是什麼？現在的功能是否有改變？如果有又是如何改變？

1. 我覺得碧潭以前的功能應該是：

---

---

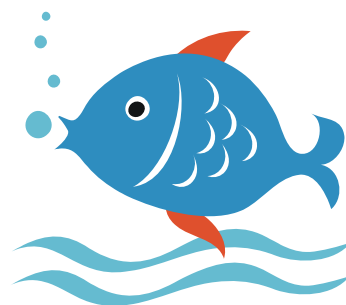
2. ☐ 我覺得碧潭現在和過去的功能沒有改變。

☐ 我覺得碧潭現在和過去的功能有改變，變成……

---

---

---



### 三

## 家鄉的機構

誰來管理日新月異繁榮的家鄉

就像班級的管——樣，日新月異繁榮的新店市，也需要有許多行政機構，例如：市公所、戶政事務所、衛生所、警察局等，為市民解決村里行政單位不能處理的問題，同時也為居民提供各項服務。



① 新店市公所



② 警察局

在日常生活中，清運垃圾、清掃道路、環境消毒、資源回收等環境問題，可以請清潔隊來處理。有關老人和小孩的疫苗注射等，則是衛生所的服務項目。

維護治安、打擊犯罪，是警察局的任務，發生天然災害時，公所、警察局和消防單位，也有救災的責任。

新店市還有托兒所、幼稚園、國民中小學和圖書館，是提供居民幼兒照顧、學童就學和居民求知場所。

還<sub>レ</sub>有<sub>二</sub>將<sub>レ</sub>公<sub>レ</sub>有<sub>二</sub>土<sub>レ</sub>地<sub>一</sub>開<sub>レ</sub>發<sub>二</sub>成<sub>レ</sub>

公<sub>レ</sub>有<sub>二</sub>市<sub>レ</sub>場<sub>一</sub>、停<sub>レ</sub>車<sub>二</sub>場<sub>一</sub>、公<sub>レ</sub>園<sub>一</sub>、

游<sub>レ</sub>泳<sub>二</sub>池<sub>一</sub>等<sub>レ</sub>設<sub>レ</sub>施<sub>一</sub>，促<sub>レ</sub>進<sub>二</sub>新<sub>レ</sub>店<sub>一</sub>市<sub>一</sub>

的<sub>レ</sub>繁<sub>レ</sub>榮<sub>二</sub>和<sub>レ</sub>發<sub>二</sub>展<sub>一</sub>。

## 行政機構的責任和人民的權利

家<sub>レ</sub>鄉<sub>一</sub>中<sub>レ</sub>的<sub>レ</sub>各<sub>レ</sub>種<sub>二</sub>行<sub>レ</sub>政<sub>一</sub>機<sub>一</sub>

構<sub>一</sub>，要<sub>レ</sub>善<sub>レ</sub>盡<sub>二</sub>責<sub>レ</sub>任<sub>一</sub>為<sub>二</sub>新<sub>レ</sub>店<sub>一</sub>市<sub>一</sub>民<sub>一</sub>

服<sub>レ</sub>務<sub>一</sub>，如<sub>レ</sub>果<sub>レ</sub>沒<sub>レ</sub>有<sub>二</sub>依<sub>レ</sub>法<sub>一</sub>執<sub>レ</sub>行<sub>二</sub>各<sub>レ</sub>

種<sub>二</sub>公<sub>レ</sub>務<sub>一</sub>，就<sub>レ</sub>會<sub>レ</sub>損<sub>レ</sub>害<sub>二</sub>人<sub>レ</sub>民<sub>一</sub>的<sub>レ</sub>權<sub>一</sub>

益<sub>一</sub>。我<sub>レ</sub>們<sub>一</sub>要<sub>レ</sub>多<sub>レ</sub>加<sub>二</sub>利<sub>レ</sub>用<sub>一</sub>這<sub>レ</sub>些<sub>レ</sub>家<sub>レ</sub>

鄉<sub>一</sub>的<sub>レ</sub>機<sub>一</sub>構<sub>一</sub>，有<sub>レ</sub>問<sub>レ</sub>題<sub>一</sub>時<sub>一</sub>可<sub>レ</sub>以<sub>レ</sub>打<sub>レ</sub>

電<sub>レ</sub>話<sub>一</sub>詢<sub>レ</sub>問<sub>一</sub>，如<sub>レ</sub>果<sub>レ</sub>行<sub>レ</sub>政<sub>一</sub>單<sub>一</sub>位<sub>一</sub>沒<sub>レ</sub>

有<sub>レ</sub>做<sub>レ</sub>好<sub>一</sub>，人<sub>レ</sub>民<sub>一</sub>有<sub>レ</sub>權<sub>一</sub>要<sub>レ</sub>求<sub>二</sub>改<sub>レ</sub>

善<sub>一</sub>，我<sub>レ</sub>們<sub>一</sub>可<sub>レ</sub>以<sub>レ</sub>先<sub>レ</sub>跟<sub>二</sub>村<sub>レ</sub>里<sub>一</sub>長<sub>一</sub>反<sub>レ</sub>

映<sub>一</sub>，再<sub>レ</sub>請<sub>二</sub>村<sub>レ</sub>里<sub>一</sub>長<sub>一</sub>向<sub>二</sub>行<sub>レ</sub>政<sub>一</sub>機<sub>一</sub>構<sub>一</sub>

反<sub>レ</sub>映<sub>一</sub>，也<sub>レ</sub>可<sub>レ</sub>以<sub>レ</sub>在<sub>二</sub>新<sub>レ</sub>店<sub>一</sub>市<sub>一</sub>公<sub>レ</sub>所<sub>一</sub>

網<sub>レ</sub>站<sub>一</sub>上<sub>レ</sub>的<sub>レ</sub>民<sub>一</sub>意<sub>一</sub>信<sub>レ</sub>箱<sub>一</sub>留<sub>レ</sub>言<sub>一</sub>。



3 清潔隊



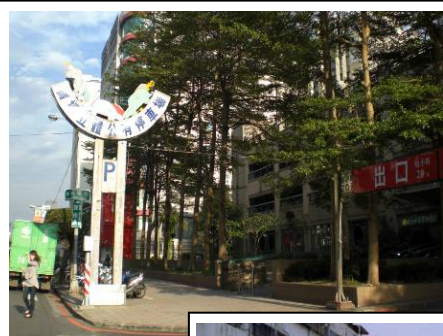
4 消防局



5 托兒所



6 圖書館



7 停車場



8 公園



## ☆ 百 萬 大 學 堂 ☆

1. 你 們 曾 經 利 用 或 使 用 過 哪 些 行 政 機 構 提 供 服 務 ？
2. 怎 樣 利 用 這 些 行 政 機 構 ？
3. 如 果 這 些 行 政 機 構 沒 有 做 好 服 務 ， 可 能 會 造 成 什 麼 問 題 ？
4. 現 在 新 店 市 還 有 哪 些 地 方 需 要 改 進 ？
5. 我 們 可 以 透 過 哪 些 方 式 要 求 行 政 機 構 改 進 呢 ？





## 四

# 新店風情畫-家鄉的活動

### 我們居住的社區有哪些活動內容和功能？

我們居住的社區，通常都有社區活動中心或社區發展協會，這些地方和機構經常會舉辦各種活動，例如資源回收、回收油製作手工香皂、跳蚤市場、才藝班、義賣活動、聯歡活動等。這些活動可以宣導環保觀念、提供居民正當休閒活動、聯絡居民感情，還可以使社區更美更好。

### 我們可以為社區做什麼？

社區是大家生活的地方，平時大家各忙各的，很



① 製作手工香皂現場教學。



② 環保回收油DIY肥皂講座。



③ 新店安康之家歲末迎春表演。



④ 棉紙撕畫種子人才班。



少，有機會互相認識和交<sub>レ</sub>流，這些活動可以<sub>レ</sub>增加大家<sub>レ</sub>相處的機會。在各項活動中，大家彼此合作、互相關懷，能培養對社區的情感，社區居民遇到困難時，才能互相幫忙，同時也願意為社區的發展盡一份心力，共同創造美好的生活環境。

做為一個小學生，主動參加社區活動，在社區不亂丟垃圾、不破壞社區公物，就是愛護社區的表現。

### ◆ 讓新店愈來愈美麗

新店市也是我們居住的環境，為了讓新店更加美好，新店市政府和臺北縣政府聯手改造了碧潭東岸和西岸，將髒亂的河川地，變成市民休閒與觀光的地方，促進新店的繁榮。新店市政府還積極發展各項建設和活動，作為一個新店市民，我們可<sub>レ</sub>以從自己做起，讓新店愈來愈美麗。



⑤ 環境清潔日活動。



⑥ 與公益團體合力打掃家園。

## ☆ 百 萬 大 學 堂 ☆

1. 說說看看，你居住的社區裡舉辦過哪些活動？
2. 說說看看，社區為什麼要舉辦這些活動呢？
3. 我愛社區——我可以為社區做什麼？
4. 我愛新店——如果你是新店市長，怎樣讓新店愈來愈美麗？
5. 河川對新店人的生活有什麼重要性？請從過去和現在兩方面來說明。
6. 河川的整治，為新店帶來什麼好處？
7. 還有哪些改變可以使新店更美麗？



# 新店愈來愈美麗

\_\_\_\_年\_\_\_\_班 座號：\_\_\_\_ 姓名：\_\_\_\_

★ 小朋友，你居住的社區（里名）叫什麼呢？

\_\_\_\_\_

★ 你住的社區裡曾經舉辦過哪些活動呢？

(對的請打✓)

☐ 舊衣、舊書及資源回收

☐ 跳蚤市場

☐ 登山健行

☐ 瑜珈或韻律班

☐ 組成志願團體

☐ 中秋節社區烤肉活動

☐ 其他\_\_\_\_\_

★ 參與這些活動，你有什麼感覺？社區是我們居住的地方，有

什麼方法可以使得社區的活動和環境更美好？

★ 如果你邀請國外的朋友來你家玩，你會建議他們搭什麼交通工具來新店？

★ 邀請他們去哪些地方玩？建議他們從事什麼休閒

活動？請為你的朋友規劃新店一日遊或半日遊的行程？

★ 身為新店市的居民，你覺得你可以為新店市做什麼來使新店市更美好？



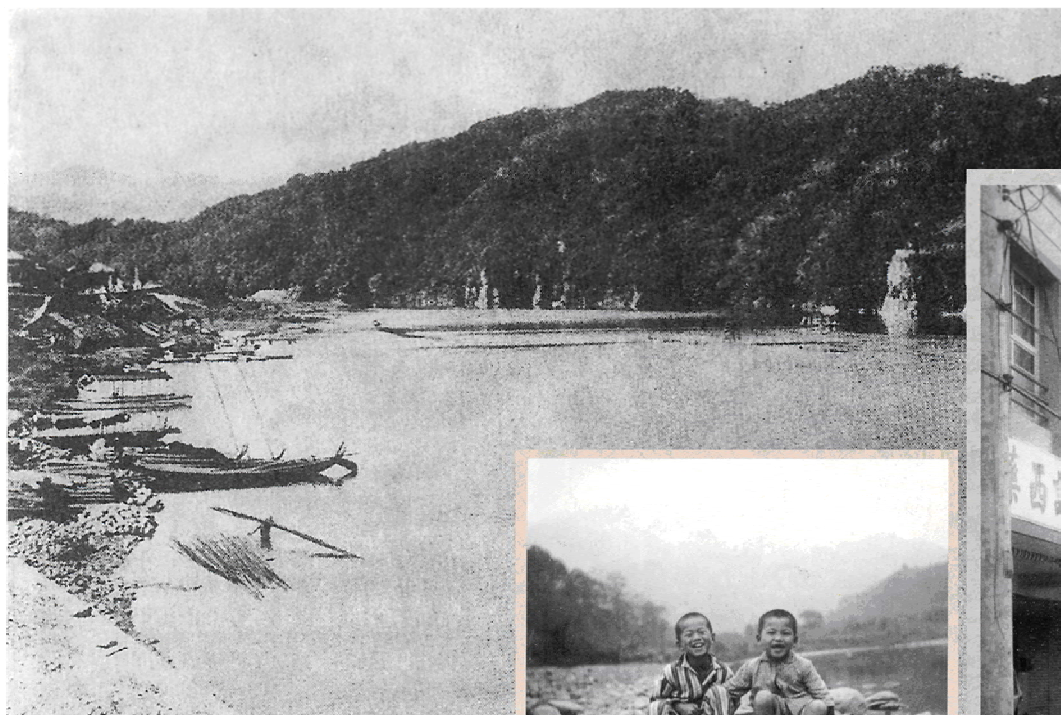
# 五

# 家鄉的多元文化

## 多樣化的新店人

在早期，居住於新店地區的漢人（包括閩南人和客家）會和在新店一帶活動的原住民進行日常用品的交易，在那時候，新店地區就住有漢人和原住民了。

到了日治時期，日本人在新店溪興建了碧潭吊橋，當時的日本人最喜歡一邊遊碧潭一邊吃碧潭香魚了。



① 日治時期碧潭風情

② 四十年代的「新店溪」

③ 四十年代的「北新路」

而現代，更有許多來自其他地方的人移居到新店地區，有的是來找工作、求學，有的是從別的國家嫁到這裡，使新店地區融合了包括原住民、漢人（包括閩南人和客家人）、外國人，以及這些年來從東南亞嫁到臺灣的新住民。因此，在我們的家鄉到處都可以吃到不同族群風味的美食。



④ 韓式烤肉



⑤ 客家小炒



⑥ 義大利麵



⑦ 北新路上的羊肉店



⑧ 街上有琳瑯滿目的美食任君挑選



## ☆ 百 萬 大 學 堂 ☆

1. 說說看，為什麼在新店地區的商店會販賣這麼多種不同風味的美食？
2. 你所知道的臺灣原住民有哪些族群？請舉出一個例子。
3. 你知不知道有什麼食物是屬於日本的特色料理呢？
4. 現代有許多其他地方的人移居到新店地區，可能的原因是什麼？
5. 在新店地區，你看過哪些不同族群的人？他們有什麼表現（行為、語言或穿著等）讓你覺得很特別的？



\*新店地區在早期，就有漢人和原住民間的生活互動發生。





## 國際學舍



臺北國際學舍位於新店市新坡一街 102 號，是一個國際性的文教組織，創始於民國 46 年，提供國內外學者、學生住宿服務，幫助他們適應臺灣的生活環境，藉以促進文化及語文等交流。自創建以來，已經接待過一萬多個來自不同國家的學生或學者，增進不同國家學生之間的友誼。



① 學生的單人房



② 外籍學生入境隨俗用筷子吃飯

有一天，來自美國、日本、越南、高雄和烏來的五個學生在國際學舍的交誼廳裡聊天...



來自越南的阿南說：

「我阿姨下星期將從越南嫁到新店來，成為新店的新住民，以後，我就可以利用假日去找阿姨聊聊天，家鄉的點點滴滴了。」

日本學生鈴木說：

「你阿姨結婚時一定很熱鬧，在日本有人結婚時，我們會用白色信封包禮金，表達對新人的祝福。」



住在烏來的原住民學生小雅問阿南，「聽說你們越南人喜歡吃鴨仔蛋，好吃嗎？」

高雄的志明趕緊說...

「其實每個民族都有它特殊的文化，就像在臺灣，我們都用筷子用餐，約翰從美國來，一定不適應吧！」





約翰不好意思的點點頭。



約翰又說...

「在臺灣，結婚時好像還要拜拜，我到臺灣的第一年，有一次看到有人拜拜後燒金紙，我以為他們在燒垃圾，就把手裏中的垃圾也丟進去，結果，他們就睜大了眼睛一直瞪著我，好可怕！」



說完，大家都笑成了一團。





不<sub>レ</sub>同<sub>レ</sub>家<sub>ニ</sub>鄉<sub>ノ</sub>的<sub>ノ</sub>人<sub>ハ</sub>有<sub>レ</sub>不<sub>レ</sub>同<sub>レ</sub>的<sub>ノ</sub>結<sub>ニ</sub>婚<sub>ノ</sub>習<sub>ハ</sub>俗<sub>ハ</sub>、臺<sub>ニ</sub>灣<sub>ノ</sub>人<sub>ハ</sub>坐<sub>ニ</sub>月<sub>ノ</sub>子<sub>ハ</sub>

會<sub>ニ</sub>吃<sub>ノ</sub>麻<sub>ニ</sub>油<sub>ノ</sub>雞<sub>ハ</sub>、印<sub>ニ</sub>度<sub>ノ</sub>人<sub>ハ</sub>會<sub>ニ</sub>用<sub>ニ</sub>手<sub>ノ</sub>抓<sub>ニ</sub>飯<sub>ノ</sub>吃<sub>ハ</sub>，這<sub>ニ</sub>些<sub>ノ</sub>都<sub>ハ</sub>是<sub>レ</sub>不<sub>レ</sub>同<sub>レ</sub>家<sub>ニ</sub>鄉<sub>ノ</sub>

居<sub>ニ</sub>民<sub>ノ</sub>慢<sub>ニ</sub>慢<sub>ノ</sub>形<sub>ニ</sub>成<sub>ノ</sub>的<sub>ノ</sub>生<sub>ニ</sub>活<sub>ノ</sub>方<sub>ニ</sub>式<sub>ハ</sub>。我<sub>ニ</sub>們<sub>ノ</sub>要<sub>ニ</sub>彼<sub>ノ</sub>此<sub>ノ</sub>尊<sub>ニ</sub>重<sub>ノ</sub>大<sub>ニ</sub>家<sub>ノ</sub>不<sub>レ</sub>同<sub>レ</sub>的<sub>ノ</sub>生<sub>ニ</sub>活<sub>ノ</sub>方<sub>ニ</sub>式<sub>ハ</sub>與<sub>ニ</sub>習<sub>ノ</sub>俗<sub>ハ</sub>。



③ 日<sub>ニ</sub>本<sub>ノ</sub>紅<sub>ニ</sub>包<sub>ハ</sub>。



④ 鴨<sub>ニ</sub>仔<sub>ノ</sub>蛋<sub>ハ</sub>。



⑤ 麻<sub>ニ</sub>油<sub>ノ</sub>雞<sub>ハ</sub>。



⑥ 印<sub>ニ</sub>度<sub>ノ</sub>人<sub>ハ</sub>用<sub>ニ</sub>手<sub>ノ</sub>抓<sub>ニ</sub>飯<sub>ノ</sub>吃<sub>ハ</sub>。

## ☆ 百<sub>ニ</sub>萬<sub>ノ</sub>大<sub>ニ</sub>學<sub>ノ</sub>堂<sub>ハ</sub> ☆

1. 請<sub>ニ</sub>小<sub>ノ</sub>朋<sub>ニ</sub>友<sub>ノ</sub>發<sub>ニ</sub>表<sub>ノ</sub>學<sub>ニ</sub>習<sub>ノ</sub>單<sub>ニ</sub>中<sub>ノ</sub>的<sub>ノ</sub>情<sub>ニ</sub>形<sub>ハ</sub>。
2. 除<sub>ニ</sub>了<sub>ノ</sub>已<sub>ニ</sub>經<sub>ノ</sub>提<sub>ニ</sub>到<sub>ノ</sub>的<sub>ノ</sub>例<sub>ニ</sub>子<sub>ノ</sub>之<sub>ニ</sub>外<sub>ノ</sub>，請<sub>ニ</sub>小<sub>ノ</sub>朋<sub>ニ</sub>友<sub>ノ</sub>再<sub>ニ</sub>舉<sub>ノ</sub>出<sub>ニ</sub>不<sub>レ</sub>同<sub>レ</sub>生<sub>ニ</sub>活<sub>ノ</sub>方<sub>ニ</sub>式<sub>ハ</sub>的<sub>ノ</sub>例<sub>ニ</sub>子<sub>ノ</sub>。
3. 面<sub>ニ</sub>對<sub>ノ</sub>不<sub>レ</sub>同<sub>レ</sub>的<sub>ノ</sub>生<sub>ニ</sub>活<sub>ノ</sub>方<sub>ニ</sub>式<sub>ハ</sub>，我<sub>ニ</sub>們<sub>ノ</sub>應<sub>ニ</sub>該<sub>ノ</sub>用<sub>ニ</sub>什<sub>ニ</sub>麼<sub>ノ</sub>樣<sub>ノ</sub>的<sub>ノ</sub>態<sub>ニ</sub>度<sub>ノ</sub>去<sub>ニ</sub>面<sub>ノ</sub>對<sub>ニ</sub>呢<sub>ハ</sub>？

# ～多樣的新店人～

\_\_\_\_年\_\_\_\_班 座號：\_\_\_\_ 姓名：\_\_\_\_

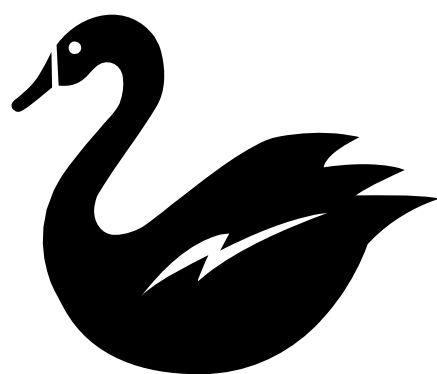
小朋友，在新店地區，你看過哪些不同族群的人？他有什麼表現（行為、語言或穿著...等）讓你覺得很特別？請你把這樣的經驗畫成四格漫畫或用文字敘述寫在學習單上。

1	2
3	4



- ◆出版單位：臺北縣國小社會領域輔導團
- ◆補助出版單位：國家教育研究院、臺北縣政府教育局
- ◆發行人  
鄭福妹：臺北縣瑞芳鎮瑞芳國小校長
- ◆諮詢委員(依姓氏筆畫順序)  
秦葆琦：國家教育研究院課程及教學組 副研究員  
葉瑞芬：臺北縣政府教育局 課程督學
- ◆總編輯  
甘文淵：臺北縣教育研究發展中心國小社會領域專任輔導員
- ◆編撰委員(依姓氏筆畫順序)  
余政賢：臺北縣三峽鎮介壽國小 教師  
李延昌：臺北縣瑞芳鎮瑞芳國小 教師  
邱惠伶：臺北縣土城市土城國小 教師  
姜孟佑：臺北縣新店市中正國小 教師  
陳健平：臺北縣永和市永平國小 教師  
章五奇：臺北縣新店市安坑國小 教師  
蔡麗鳳：臺北縣鶯歌鎮鳳鳴國小 教師  
謝素君：臺北縣三重市永福國小 教師  
簡曉玲：臺北縣新店市北新國小 教師
- ◆美術暨文字編輯：廖婉如
- ◆編撰諮詢顧問(依姓氏筆畫順序)  
林惠珍：臺北縣鶯歌鎮中湖國小 校長  
曾俊凱：臺北縣石碇鄉石碇國小 校長
- ◆出版日期：中華民國九十九年六月三十日





班級：\_\_\_\_年\_\_\_\_班 座號：\_\_\_\_ 姓名：\_\_\_\_\_