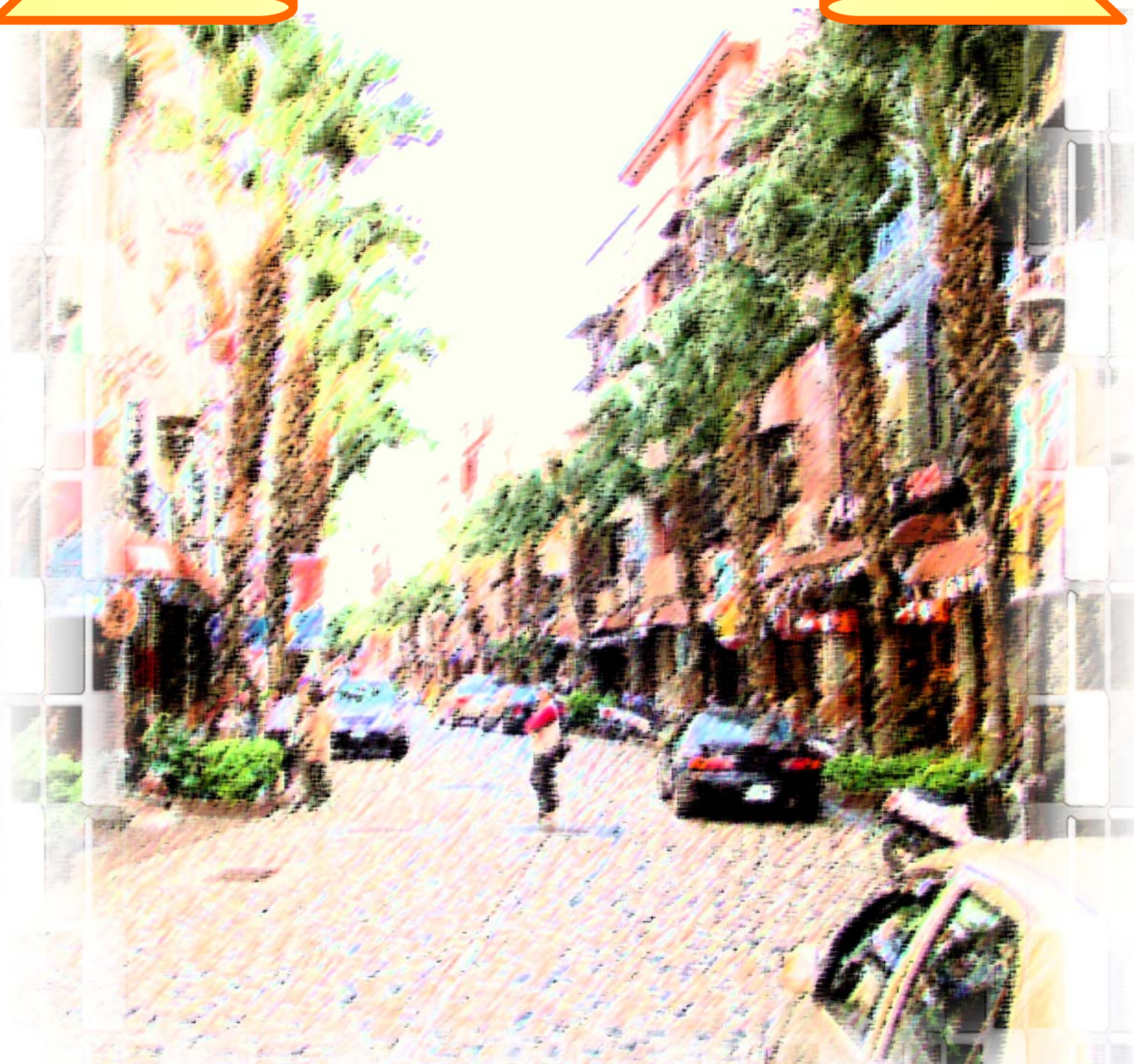


鶯歌大小事



目次

壹、我們居住的地方：鶯歌鎮

- 一、我家在鶯歌..... 3
- 二、鶯歌石與鶯歌..... 9
- 三、鶯歌人的生活場所..... 13

貳、鶯歌的產業特色

- 一、鶯歌的產業..... 19
- 二、陶瓷與生活..... 23
- 三、陶瓷與地方文化..... 29

參、大漢溪與宗鄉生活

- 一、發現大漢溪..... 35
- 二、大漢溪與我..... 39
- 三、保護大漢溪..... 45



我們居住的地方：鶯歌鎮



我家在鶯歌

鶯歌鎮的環境與位置

我們居住的鶯歌鎮，位在臺灣北部的臺北縣，是一個有八萬多人居住的小鄉鎮。



① 鶯歌鎮。



② 臺灣地圖。



③ 夏天颱風來襲。

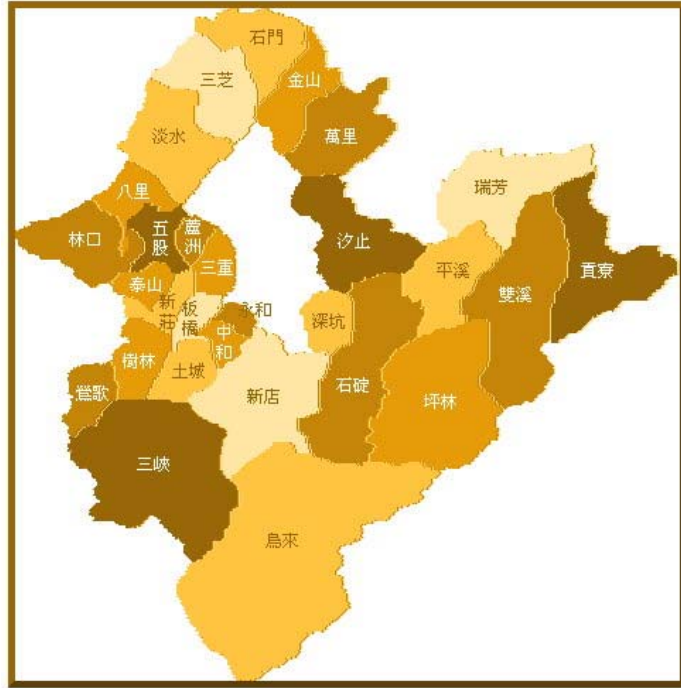
我們居住的地方夏天很熱，常常有颱風；冬天有寒流，也會下雨。



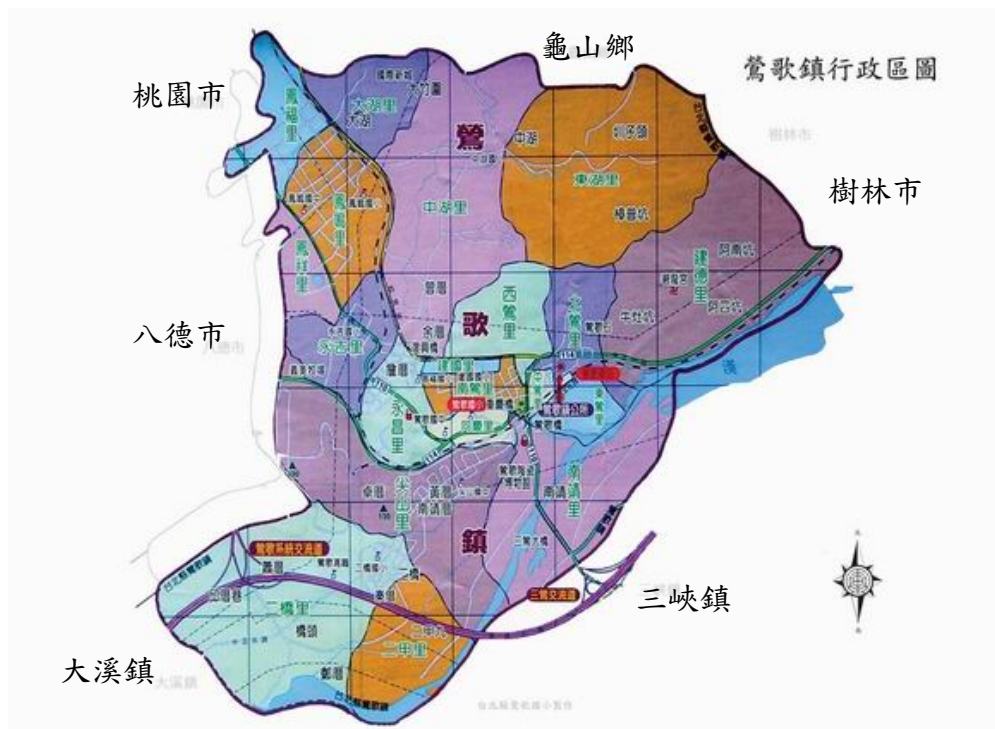
④ 冬天寒流來襲。

㊦ 鶯歌鎮的鄰居

鶯歌鎮位在臺北縣的西南側，鄰近樹林市與三峽鎮，還有桃園縣的龜山鄉、桃園市、八德市、大溪鎮。



① 臺北縣行政區圖。



② 鶯歌鎮行政區圖。

我們住的居住位置

鶯歌鎮有二十個里，你住在哪一個里呢？學校和住家地址是哪裡呢？



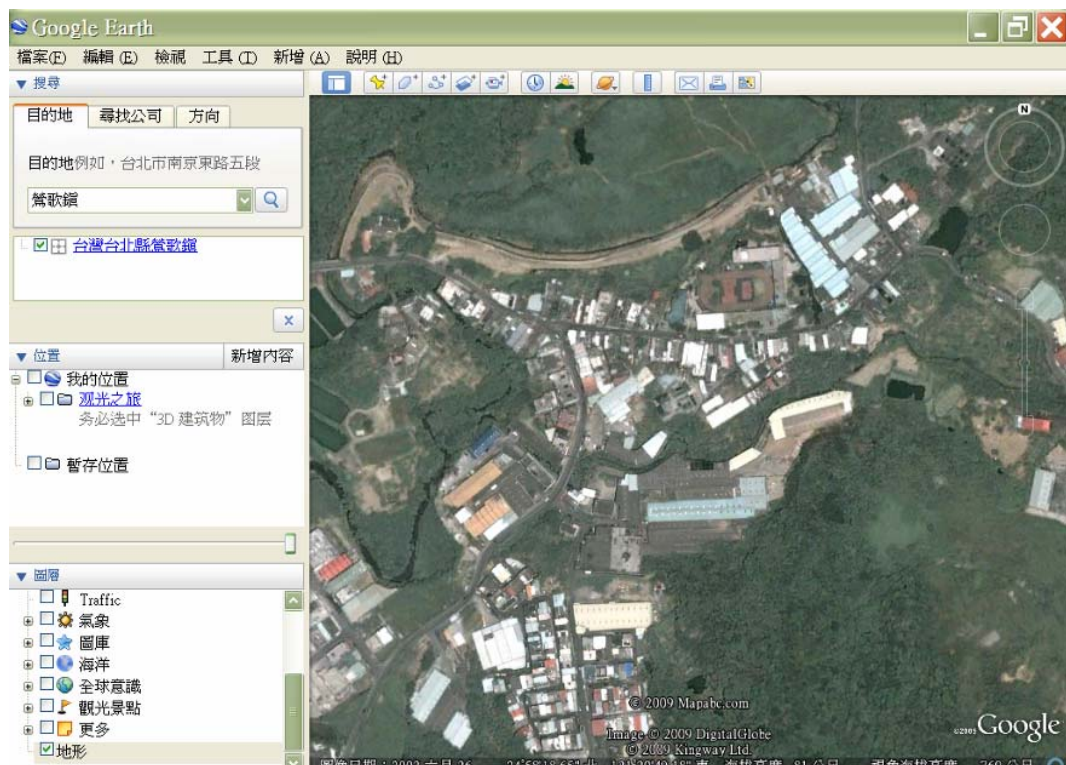
① 中湖里位置圖。



② 鶯歌住家門牌。

使用電子地圖

只要在電子地圖輸入學校或住家地址，可以發現自己居住的地方。



① 電子地圖裡的中湖國小。

不知道自己的住家地址嗎？

沒關係，只要詢問家人，或是看看

住家門牌、家人身分證、信件、

戶口名簿等，就可以知道了。



② 鶯歌住家信箱。

現在，就讓我們登入網路，一起使用電子地圖來

探索居住地方的環境囉！

Google 地圖 台灣 from: 三鶯交流道 to: 鶯歌鎮中湖街25號 搜尋地圖 顯示搜尋選項
尋找商家、地址或感興趣的位置。

規劃路線 我的地圖

A 三鶯交流道
B 鶯歌鎮中湖街25號
新增目的地 - 顯示選項
自行車 規劃路線

其他選擇：大眾運輸 步行

開車到 239台北縣鶯歌鎮中湖街25號 的路線指示

建議路線

110縣道和北82鄉道/大湖路 14 分鐘
5.6 公里

國道3號 18 分鐘
9.7 公里

圖3-三鶯交流道-北上出口
台北縣三峽鎮

1. 朝東，走110縣道/復興路，往於三鶯交流道出口下交流道前進 82 公尺
2. 於三鶯交流道出口下交流道處迴轉 繼續沿著110縣道前進 1.9 公里
3. 110縣道微向右轉，變成文化路 0.1 公里
4. 在中正一路處微靠左行 0.2 公里

③ 網路裡的電子地圖。



④ 鶯歌鎮景。

☆ 百 萬 大 學 堂 ☆

1. 鶯歌鎮位於臺北縣的哪個位置呢？

2. 鶯歌鎮鄰近有哪些鄉鎮市呢？

3. 鶯歌鎮是屬於哪一種居住環境呢？

(對的請打✓)

☐ 海邊

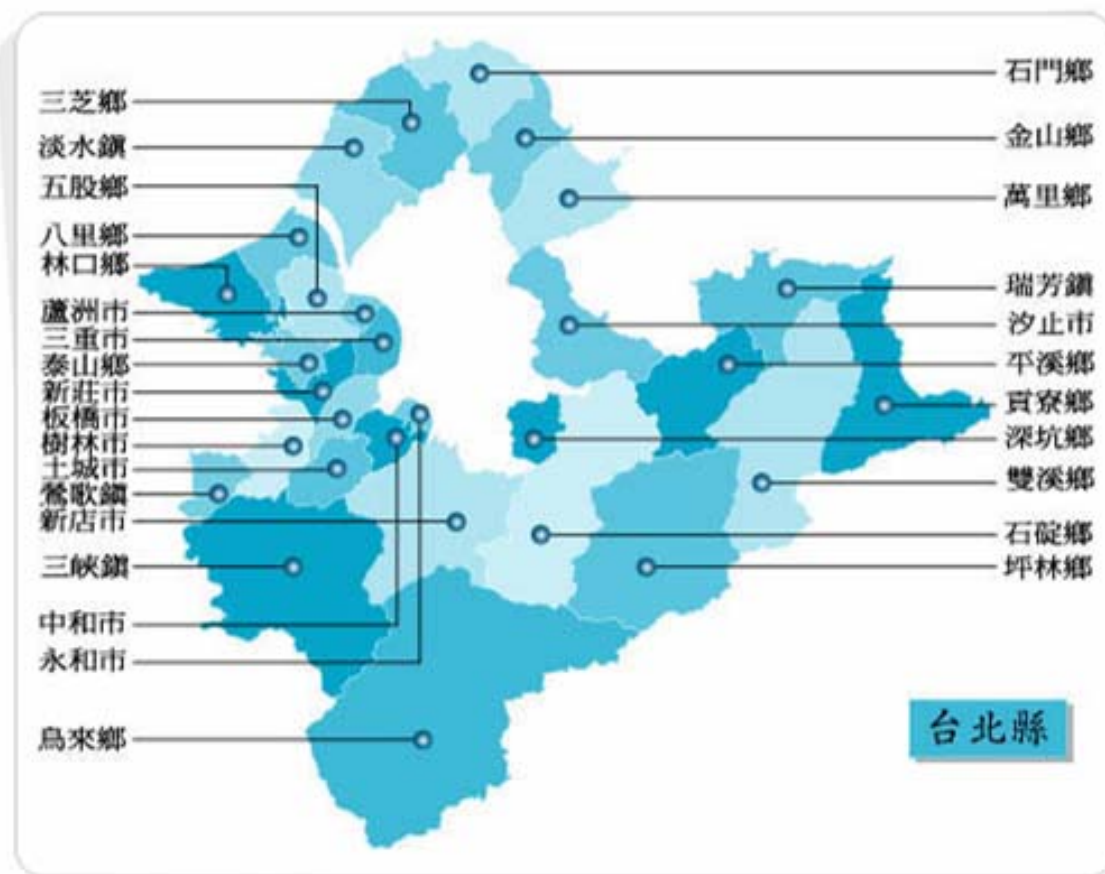
☐ 山地

☐ 都市

☐ 鄉村

4. 說一說我們居住地方鶯歌鎮在夏天和冬天的天氣狀況？

5. 你要如何知道自己住在鶯歌鎮呢？



鶯歌鎮地名之由來

為了讓別人知道我們住在哪裡，人們都會依據家乡的
特色取一個有意義的地名。

而我們居住的地方
有一塊鶯歌石，像是一
隻站立棲息的鶯哥，就
是鶯歌鎮地名的由來。



① 鶯歌石。

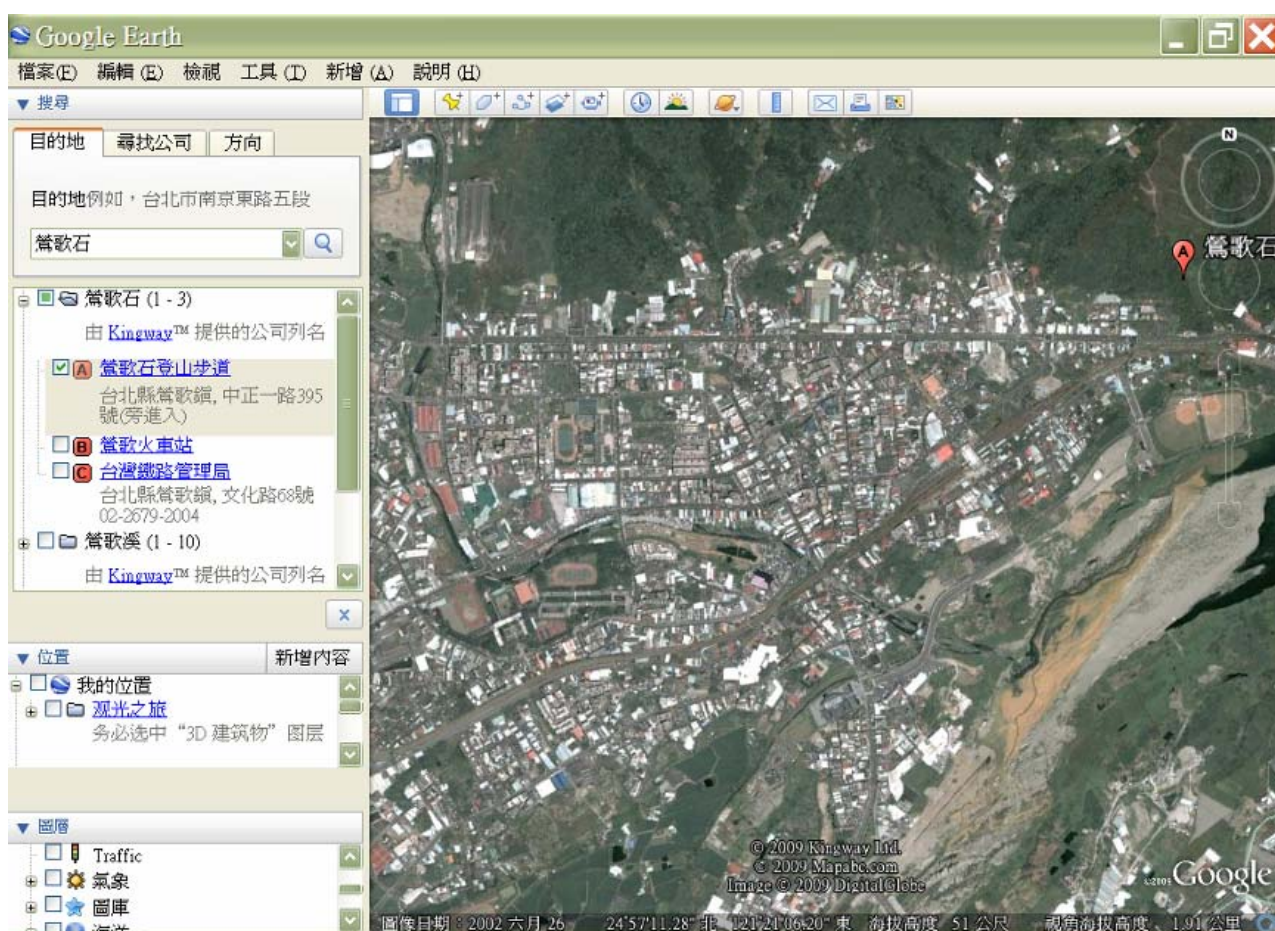
地圖裡的鶯歌石



鶯歌石
是我們居住
地方的自然
特色，因此
常常被繪製
在觀光地圖
上。

② 鶯歌觀光地圖。

我們也可以^レ在^ル網^カ路^カ上^ル的^カ電^カ子^カ地^カ圖^カ，找^キ到^キ鶯^カ歌^カ石^カ。



③ 使^ル用^ル電^カ子^カ地^カ圖^カ搜^キ尋^キ鶯^カ歌^カ石^カ。

鶯^カ歌^カ石^カ的^カ傳^カ說^カ

鶯^カ歌^カ石^カ有^キ著^キ一^キ個^カ古^カ老^カ的^カ傳^カ說^カ故^カ事^カ，你^カ聽^キ過^キ嗎^カ？

[鶯歌石的傳說]

此名由來傳說很多，最廣為流傳的說法是鄭成功打怪鳥的故事。據說，鄭成功軍隊經過此地時，看見兩隻怪鳥鸚鵡和鳶鳥在山上盤繞相鬥，瘴氣四起，居民不勝其擾，鄭軍亦無法通行。於是鄭派軍隊用大砲將牠們打下來，結果鸚鵡斷了頭部，化作石頭掛在山頭，稱為「鶯歌石」（鸚鵡的台語發音）；鳶鳥則展翅跌落大漢溪對面的山頭，化為「鳶山」，從此就太平了。此為鶯歌地名由來之一。

怪^カ鳥^カ被^キ大^カ砲^カ擊^キ落^キ變^キ成^キ鶯^カ歌^カ石^カ，你^カ相^キ信^キ嗎^カ？

☆ 百 萬 大 學 堂 ☆

1. 鶯歌鎮的地名由來，與居住地方的哪一項自然特色有關？
2. 如果鶯歌石不是被大砲擊落而變成，還有別的可能嗎？請發揮自己的想像力，與同學一同創作一篇新的「鶯歌石傳說」。

『新』鶯歌石傳說

根據古老的傳說，鄭成功的部隊來到大漢溪旁，發現空中有二隻大怪鳥在吞雲吐霧，阻擋軍隊前進，於是發射大砲，將二隻怪鳥打了下來，一隻掉落在大漢溪對岸的三峽，變成「鳶山」，另一隻則掉落在大漢溪旁的山腰上，變成了「鶯歌石」。

如果鶯歌石不是被大砲擊落而變成的，還有別的可能嗎？請發揮自己的想像力，和同學討論創作一篇新的鶯歌石傳說。

◎班級： ◎座號： ◎姓名：

故事名稱	
故事大綱	
〔鶯哥鳥〕 遇見了誰？	
他們發生了 什麼事情？	
〔鶯哥鳥〕如何 變成大石頭？	
故事插圖	

三

鶯歌人的生活場所

市場與商店

為了滿足生活所需，我們需要利用居住地方的各種生活場所，例如：在市場與商店裡購買各種物品。



① 公有零售市場。



② 傳統市場。



③ 鶯歌老街裡有許多商店。



④ 上市場購物。

服務機構

我們的居住地方鶯歌鎮裡也有許多機構，提供各項服務。



① 鶯歌警察分局。



② 鶯歌消防分隊。



③ 鶯歌郵局。



④ 林長壽紀念圖書館。



⑤ 鶯歌車站。



⑥ 鶯歌鎮公所。



⑦ 鶯歌鎮立托兒所。



⑧ 臺北縣鶯歌陶瓷博物館。

◎ 生活場所的美化

為了提升我們的
生活品質，我們會
用藝術創作美化
我們的生活場所。



① 鐵道旁的文化造街。



② 鶯歌老街的造型牆。



③ 公園的公共藝術。



④ 牆面馬賽克拼貼。

◎ 生活場所的位置

我們可以在地圖裡找到居住地方的生活場所。

17~21°C 台灣 > 台北縣 > 鶯歌鎮 週邊地圖 + 設為我的生活圈

鶯歌火車站

[清除搜尋結果]

地點搜尋

台灣鐵路管理局 鶯歌火車站

地址: 台北縣鶯歌鎮文化路68號

經度: 121°21'21" (121.3559)

緯度: 24°57'16" (24.9545)

儲存至我的地點紀錄

鄰近地區:

- 樹林市 · 八德市 · 龜山鄉 · 土城市 · 三峽鎮
- 大溪鎮

週邊食衣住行:

美食餐廳: 日本料理 咖啡簡餐 牛排西餐

交通住宿: 飯店 民宿 汽車旅館 旅社賓館

休閒娛樂: 服飾店 KTV 電影院

生活資訊: 銀行 美容美髮 西醫診所

更多>>

熱門關鍵字:

- 豐胸手術 · 鑽石 · 鑽石戒指 · 除斑 · 隨身碟 · 雷射美白

刊登贊助網站

台灣鐵路管理局 鶯歌火車站

地址: 台北縣鶯歌鎮文化路68號

經度: 121°21'21" (121.3559)

緯度: 24°57'16" (24.9545)

設為起點 | 設為終點

附近地標 | 定位錯誤?

1125公尺 1528英尺

Data ©2009 NAVTEQ, Kingway

©2009 Yahoo! Taiwan

⑤ 使用電子地圖搜尋鶯歌火車站。

☆ 百萬大課堂 ☆

1. 請說出一個鶯歌鎮的機構，並說明提供什麼服務？
2. 在鶯歌鎮裡，你對哪一個生活場所最有興趣？為什麼？





鶯歌的產業特色



鶯歌的產業

◎ 磁仔鎮與陶瓷

清嘉慶九年(西元 1804 年)福建泉州磁灶人吳鞍渡海

來臺，最先居住在於鶯歌大湖兔仔坑，咸豐三年(西元 1853

年)因漳泉械鬥，遷移至鶯歌尖山埔一帶。他們以附近

黏土為原料，積極投入陶瓷生產，此處遂成為鶯歌窯

業的發源地。

◎ 燃料充足

海山地區林地寬廣，有足夠的柴

薪雜草作為陶瓷的燃料。三鶯地區盛

產煤礦。當時鶯歌所產的微粘結性的

黏土，恰好適合燒製陶器。



② 柴薪。



③ 煤礦。



① 將鶯歌鎮地圖燒製在磁磚上。



④ 陶土。

◎ 交通便利

以前東北往樹林、東南往三峽、西向道路往桃園、大溪已粗具規模，大漢溪水運交通系統便利。現在連接桃園臺北間縱貫鐵路以鶯歌為轉運站、擴大鶯歌與海山地區輕便鐵路的範圍改鋪雙軌、發展對外公路等，為未來的發展樹立了基礎。



⑤ 蛇窯造型的車站。



⑥ 通往鶯歌的高速公路。

◎ 陶瓷重鎮

中日戰爭(西元 1937 年)爆發，福州籍師傅回歸大陸，開始實施機械化生產。臺灣光復(西元 1945 年)後，國民政府遷台，鶯歌陶瓷業迅速壯大，民國 60 年(西元 1971 年)引進天然瓦斯後，成為名副其實的陶瓷重鎮。



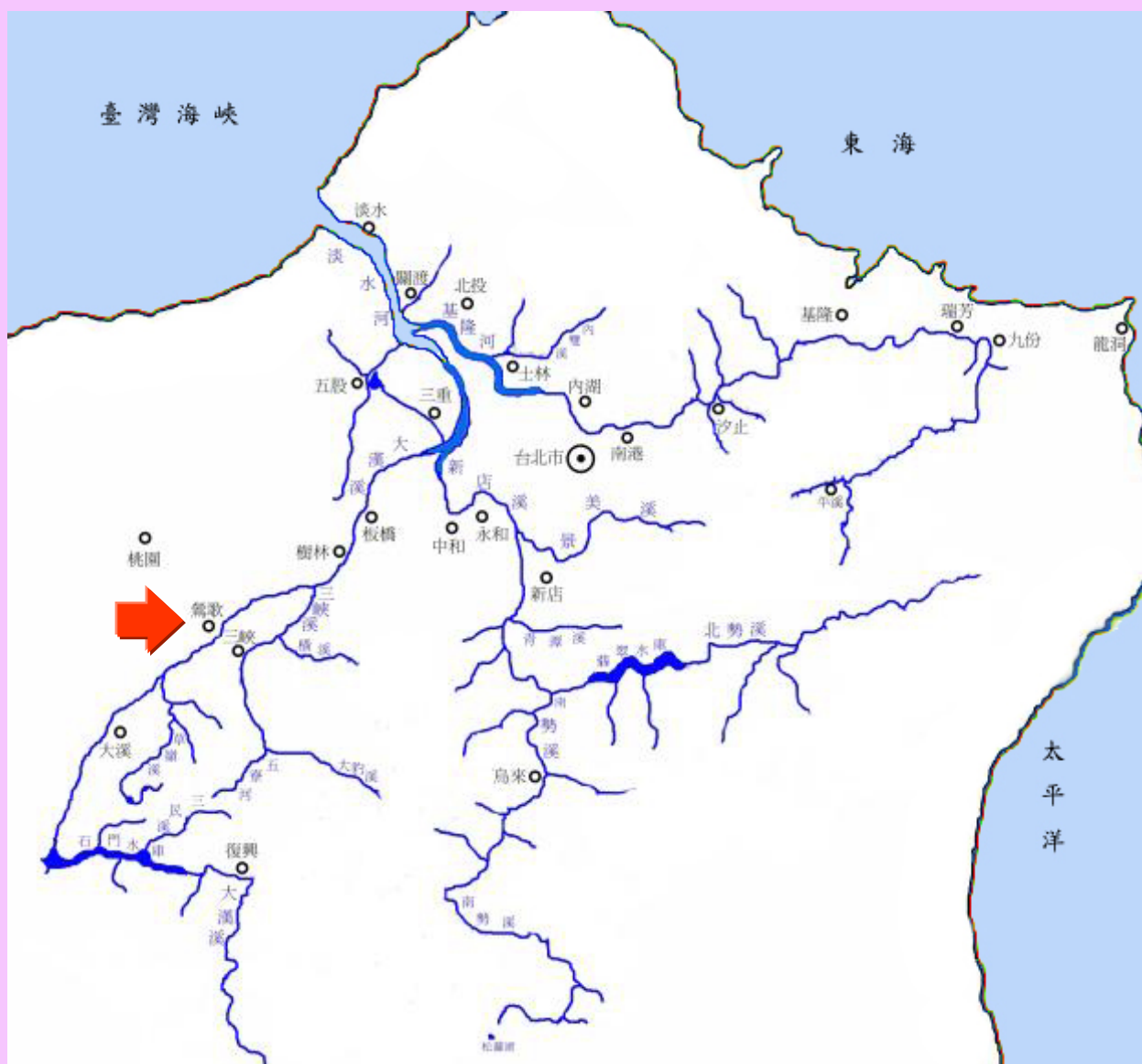
⑦ 磚窯廠的煙囪。



⑧ 鶯歌國小是日治時期尖山公立學校。

☆ 百 萬 大 學 堂 ☆

1. 請問鶯歌鎮又叫做什麼名字？
2. 早期鶯歌鎮的陶瓷發展因為有哪些材料？
3. 早期鶯歌鎮的陶瓷運送靠哪一條河流？



◎ 傳統陶瓷用品

陶瓷在歷史上是有一種被廣泛使用的材質，運用在生活的各個層面。

在祭祀用品中，有各種陶塑神像，包括觀音、媽祖、關公、土地公等，還有神案供桌上常見的祭祀用品，如香爐、燭臺、香筒、香案等，除了展示陶瓷與信仰的關係，也讓我們感受到臺灣宗教生活的面貌。



① 紅陶印花香筒。



② 案奉。

傳統民生活陶瓷是以廚房用具為主，如火爐、豬油罐、蟻除、飯鍋、碗、碟、缸、鍋、糶模、捕鼠器；文房雅陶則有硯台、筆筒、花瓶；臥房陶瓷的陶枕、夜壺、烘爐、燭油筒，皆能看出陶瓷對生活的重要性。

建築從最基本的磚瓦，到繁複的裝飾構件，與建築有關的陶瓷製品真是五花八門、琳瑯滿目，例如磚、瓦、交趾陶。現代衛浴中例如馬桶、洗臉台、浴缸都是陶瓷工藝的精品。

		
⇒ 碗碟。	⇒ 磚模。	⇒ 捕鼠器。
		
⇒ 硯台。	⇒ 花瓶。	⇒ 油筒。
		
⇒ 六角磚。	⇒ 交趾陶。	⇒ 馬桶。

② 現代陶瓷用品

陶瓷是一種再生資源，其特有的材料特性使陶瓷製品的工作效率及生命週期大幅提升，達到降低能源與物質過度消耗的目的，同時，其過濾、吸附及轉化有毒物質的功能，也緩解了環境污染。

陶瓷在醫學的使用，例如：陶瓷聽診器、超音波診斷器等。

信息快速且正確的傳遞，是現代社會人與人相互溝通的利器。諸如手機或衛星定位系統的發明，減輕傳統信息傳遞可能造成的失誤，也使人们得以不在陌生的世界迷路。而令這些電子產品越來越輕薄短小，方便迷你的要素之一，正是精密陶瓷的作用。



③ 陶瓷濾心。



④ 醫學超音波檢查儀。



⑤ 太陽能晶片。



⑥ 信用卡、悠遊卡。

☆ 百 萬 大 學 堂 ☆

1. 舉例說說看，家裡有哪些用具是陶瓷做的？
2. 舉例說說看，有哪些現代用品是以陶瓷為原料？

小小藝術家

____年____班 座號：____ 姓名：____

請小朋友畫一個你所創作的陶瓷作品（不論是生活陶瓷或文化陶瓷）。

用途：

三

陶瓷與地方文化

◎ 老街

「鶯歌陶瓷老街」泛指臺北縣鶯歌鎮的文化路、

尖山埔路與重慶街一帶，為鶯歌鎮陶業最早聚集

地，陶瓷工藝歷史至今已超過200年，由於，早期窯廠

林立，時代，所採

用的胚土區域，臨

近尖山，因此，鶯

歌地區成為舉國

聞名的陶瓷重

鎮，更有「臺灣景

德鎮」的美名。



◎ 陶瓷嘉年華和週末藝術秀

① 陶瓷老街。

陶瓷嘉年華分為風、水、土、火和社區活動五類，

有陶瓷風鈴、品茗喫茶、陶瓷公園戲水、燒窯示範及

工作營，更有馬賽克拼貼畫的活動，以及音樂會與陶

神踩街活動。

「陶神」是大陸陶藝工匠羅明，相傳他兩百多年

前渡海來臺，到鶯歌傳授陶藝，死後被鶯歌百姓奉為

「陶神」，也尊稱他為羅明先師。



② 陶瓷嘉年華的踩街活動。



③ 由小朋友表演可愛的「迎陶神」為活動揭幕。

◎ 陶瓷與產業轉型

部分小型陶瓷廠轉型做工作坊，和校外教學或其他的活動做結合。有些工作坊會做陶瓷拼貼藝術畫、陶瓷器皿、人像雕塑、燈飾造型、陶笛創作以及陶笛歌曲演奏。

傳統陶瓷被機器大量製作取代，老街上的陶瓷產品許多是由大陸進口，在地的小型陶瓷產業無法自行生產，易被取代，鼓勵藝術創作，以進入國際大門。



④ 校外教學體驗手拉胚。



⑤ 精緻的人像雕塑。

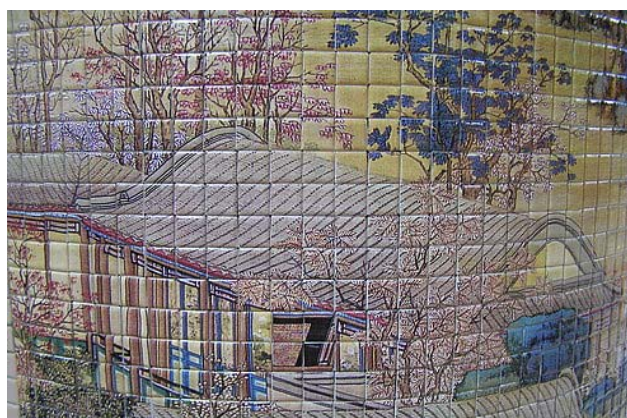
近來陶瓷博物館和一部分企業，企圖將磁磚由生活轉型到藝術創作，有馬賽克拼貼畫，將傳統的馬賽克磁磚，鼓勵民眾拼貼畫，或是作為鏡子、杯盤等家具裝飾，進一步和企業合作，例如鄰鎮，三峽的藝術大道。

除此之外，將照片、畫作等藝術創作燒製成磁磚，除了有美化功能，更能將畫作長期完整的保存，也讓居家和建築美化有一個新的選擇。

衛浴設備的發展已經推展到全世界，除此之外，更利用陶瓷耐熱、耐蝕、耐磨耗、高硬度的特性，生產陶瓷轉型到精密陶瓷，在3C產業或是交通工具的使用，並發展軍火材料，如防彈衣、防彈車、防彈盾牌、飛機防彈駕駛.....等。



⑥ 三峽藝術大道的拼貼畫。



⑦ 以瓷磚拼成的清明上河圖。



⑧ 衛浴用品牌具有國際知名度。



年^ラ班^ワ座^サ號^ゴ： 姓^{セイ}名^{メイ}：

請_ㄘ小_ㄒ朋_ㄆ友_ㄩ創_ㄘ作_ㄗ一_ㄟ幅_ㄈ馬_ㄇ賽_ㄟ克_ㄎ拼_ㄆ貼_ㄊ畫_ㄏ。大_ㄉ表_ㄅ格_ㄍ裡_ㄌ面_ㄇ有_ㄩ小_ㄒ方_ㄈ格_ㄍ切_ㄑ割_ㄍ，每_ㄇ一_ㄟ個_ㄍ小_ㄒ方_ㄈ格_ㄍ代_ㄉ表_ㄅ一_ㄟ個_ㄍ馬_ㄇ賽_ㄟ克_ㄎ磁_ㄘ磚_ㄘ，請_ㄘ小_ㄒ朋_ㄆ友_ㄩ塗_ㄊ色_ㄘ，設_ㄕ計_ㄐ出_ㄊ屬_ㄌ於_ㄩ你_ㄩ的_ㄟ一_ㄟ幅_ㄈ馬_ㄇ賽_ㄟ克_ㄎ藝_ㄩ術_ㄊ畫_ㄏ作_ㄗ。

A full-page sheet of white graph paper with a light gray grid. The grid consists of small squares. On the left side, there is a vertical margin line. At the bottom-left corner, there is a semi-circle cutout.



大漢溪與家鄉生活

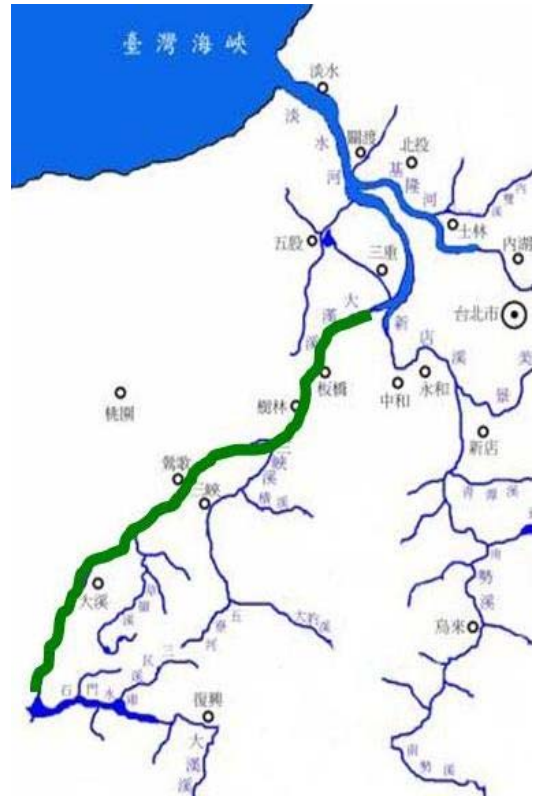


發現大漢溪

居住地的地方的大河在川

從地圖中，我們可以發現，我們居住的地方在鶯歌鎮旁有一條大河在川，它的名稱是「大漢溪」。

大漢溪是淡水河的支流，
流經桃園縣的大溪鎮，臺北縣的鶯歌鎮與樹林市等地方。



① 鶯歌鎮觀光地圖。

② 大漢溪流域圖。

居住地的地方的小河在川

在鶯歌鎮裡，也有一條小河在川，流經鶯歌鎮中心，
它是大漢溪的支流，它的名稱是鶯歌溪。



③ 流經鶯歌鎮中心的鶯歌溪。

◎ 大漢溪上游的民生生活設施

在大漢溪上，有許多生活設施。例如：鳶山堰與板新水廠，提供鶯歌鎮、三峽鎮、樹林市等地區的人民生活用水。



④ 鳶山堰。

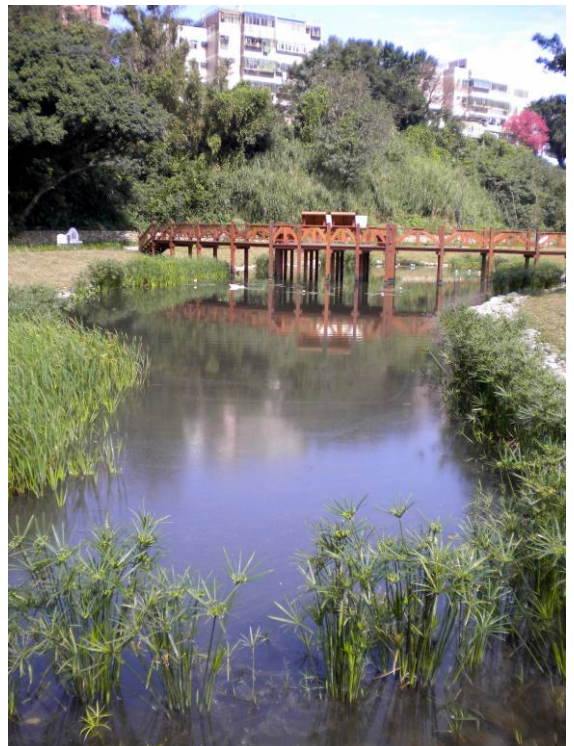


⑤ 板新水廠。

河濱公園提供我們休閒遊憩的場所。人工溼地公園讓我們們觀察豐富的自然生態。



⑥ 河濱公園。



⑦ 鶯歌溪人工溼地公園。

為了到達大漢溪的對岸，我們興建三鶯橋，聯繫

鶯歌與三峽的交通。也有跨越鶯歌溪的小橋樑。

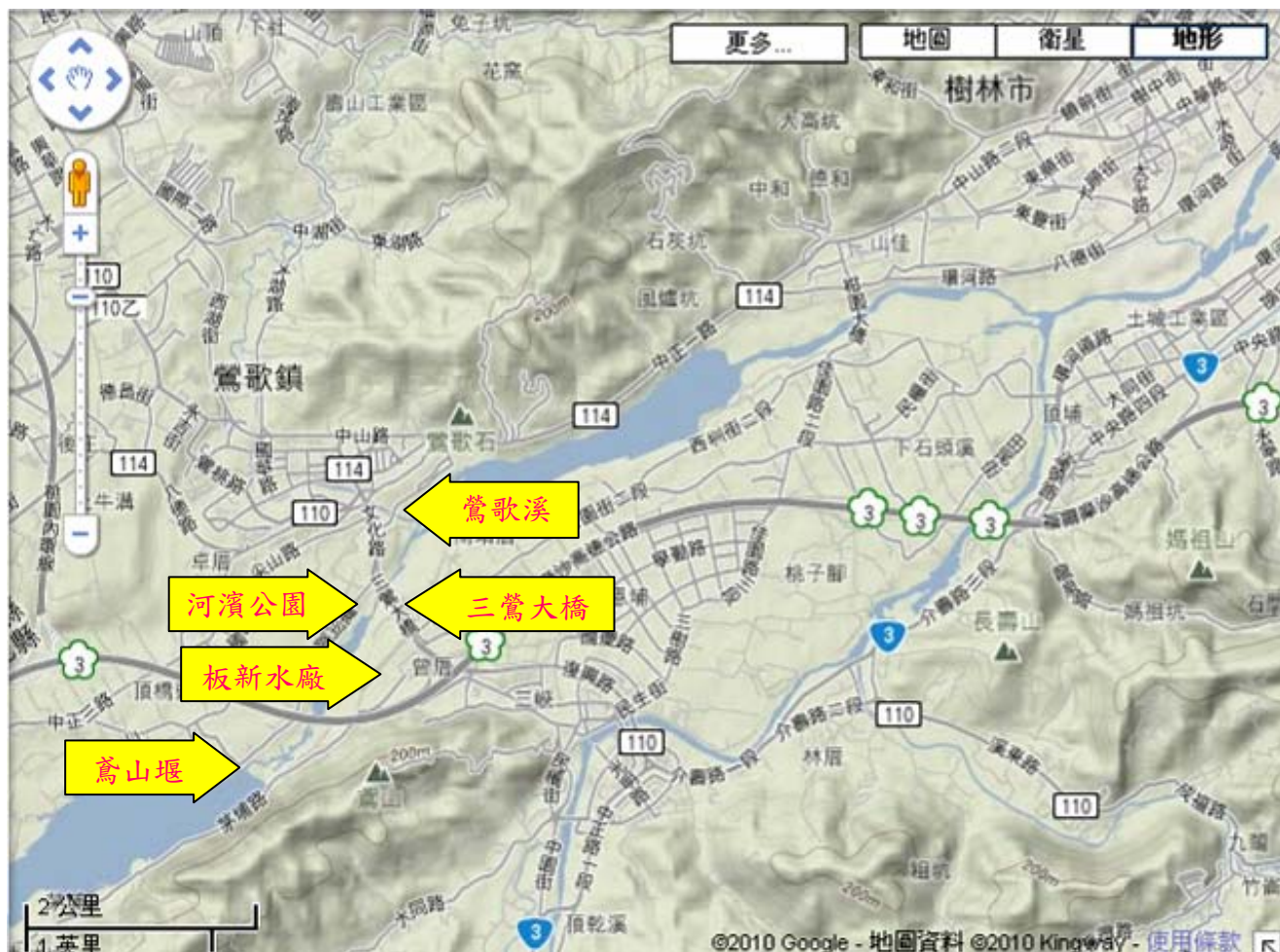


⑧ 三鶯大橋。



⑨ 金包珠橋。

從電子地圖裡，我們都可以發現這些地方喔！



⑩ 大漢溪上的生活設施地圖。

☆ 百 萬 大 學 堂 ☆

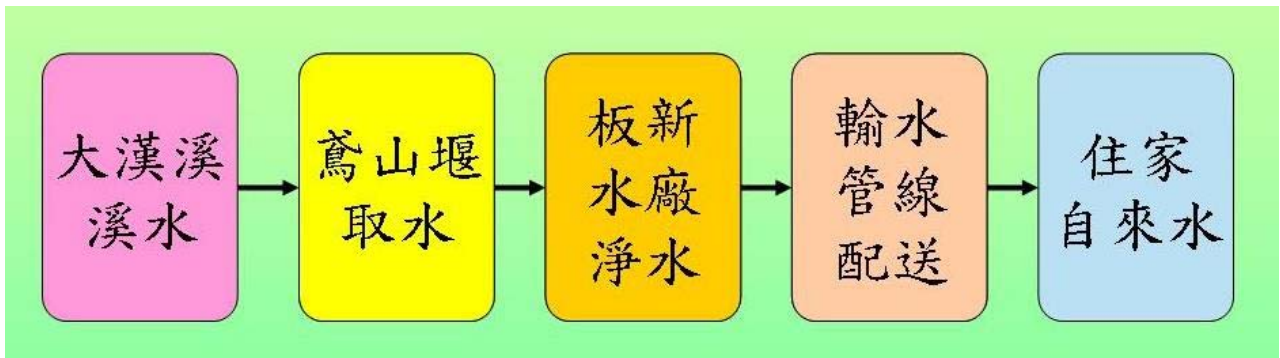
1. 鶯歌鎮與三峽鎮之間有一條大河川，它的名稱是什麼？
2. 流經鶯歌鎮中心的河川，它的名稱是什麼？
3. 請說出一項大漢溪上的生活設施名稱？並說出這項設施和生活之間的關係？

二

大漢溪與我

我們使用大漢溪水

大漢溪和我們的生息息息相關。在生息中，我們需要使自來水，例如：洗澡、洗滌器物等。而居住地方所使用的自來水，則是來自大漢溪水。



① 鳶歌鎮自來水取用流程圖。

自來水公司透過【取水】(鳶山堰攔截大漢溪溪水)、【淨水】(板新水廠進行水質的處理)、【配送】(輸水管線配送)，使得大漢溪水變成自來水，讓鳶歌鎮裡的每一戶住家生活上使用。



② 鳶山堰。



③ 板新水廠。



④ 自來水輸送管線。

◎ 自來水的危機

「有水當思無水之苦」，如果發生停水，會讓我們的生活產生許多不方便。而且，大漢溪如果遭受垃圾與廢水的污染，也會影響自來水的水質。



① 自來水公司提醒居民儲水的宣導海報。

② 垃圾與廢水污染。

◎ 我們在大漢溪旁遊玩

大漢溪旁的河濱公園是大家休閒遊憩的場所。我們可以从事跑步、騎腳踏車等活動。



③ 在河濱公園從事休閒活動。

不過，河濱公園遺留了許多人們隨意丟棄的垃圾。

所以，公共設施需要大家的共同維護。



④ 河濱公園的垃圾場。

◎ 保護溪流生態的人工濕地公園

鶯歌溪口有一個人工

溼地公園，有許多水生植物

物，也有野生動物在這裡

覓食。



⑤ 鶯歌溪口濕地公園。

原本臭臭黑黑的溪水，經過自然分解後，變得乾淨許多。

「哈囉！鶯歌溪，我們回來囉！！」

「礫間接觸」- 自然、節能、高效的淨水法。

「礫間接觸」- 自然、節能、高效的淨水法。



你現在站的地方，是一片看不見的地下化礫間淨水處理工程。為了河川的健康，臺北縣政府陸續在河川與排水路的匯流處，建置「礫間接觸」水質淨化工程，透過礫石表面的生物膜，去攔阻、分解污水中的污物，減少排入河川的污染量。為了加速淨水效率，我們再加上「曝氣氧化」的工法，為好氧的微生物打氣，使淨水的工作更有勁。河川乾淨了，生態也回來了！

「礫間接觸曝氣氧化槽」內裝滿了10~25公分直徑的礫石。

水中的污染物被礫石攔阻，礫石表面的生物膜分解污染物。

曝氣提高水中的溶氧量，讓好氧菌工作得更勤快，淨水更有效率。

「曝氣！讓我們更有勁…」

分解沉澱的髒污留下來，清水被放走…河川乾淨了。

我們是勤奮的「好氧菌」，謝謝你為我們打氣，讓我們加快淨水的腳步！

任務：40000噸污水淨化/ 每日

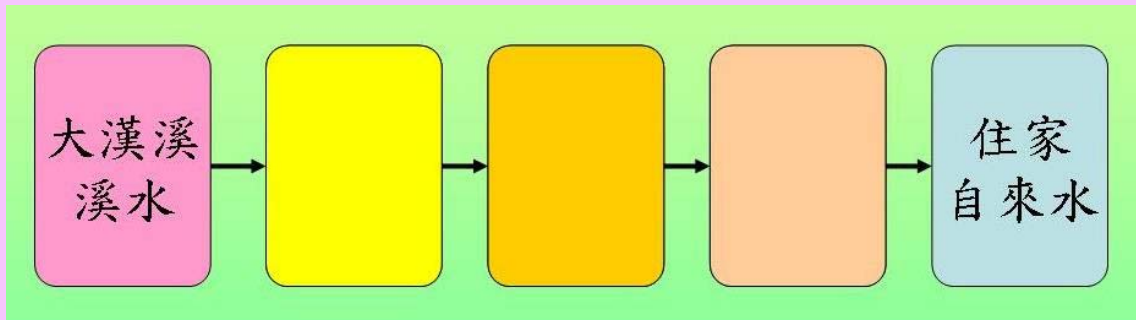
水質項目	本月去除率(%)
BOD:生化需氧量	
SS:懸浮固體	

臺北縣政府
(02)-29603456

⑥ 溼地公園圖中的水質淨化系統。

☆ 百 萬 大 學 堂 ☆

1. 我 們 的 自 來 水， 來 自 於 哪 一 條 河 川？
2. 請 說 出 大 漢 溪 水 變 成 家 中 自 來 水 的 過 程？



3. 我 們 的 自 來 水 面 臨 了 哪 些 危 機？
4. 建 立 人 工 濕 地 公 園 有 什 麼 好 處？
5. 大 漢 溪 旁 的 河 濱 公 園 發 生 了 哪 些 問 題？

三

保護大漢溪

珍惜水源

在生活中，我們取用大漢溪水，如果浪費用水，會面臨停水的困擾。

因此，我們必須珍惜水源，使用具有省水標章的產品，養成時時節約用水的好習慣。



① 省水標章。



② 節約用水宣導海報。



③ 自來水公司網站公布的節水36計。

◎ 避免水污染

大漢溪也面臨污水、垃圾等環境破壞，讓河川與周圍環境變髒了。

因此，我們要有環境保護的觀念，不亂丟垃圾，維護環境的整潔。並使用具有環保標章的家庭清潔劑，減低家庭廢水對大漢溪的危害。



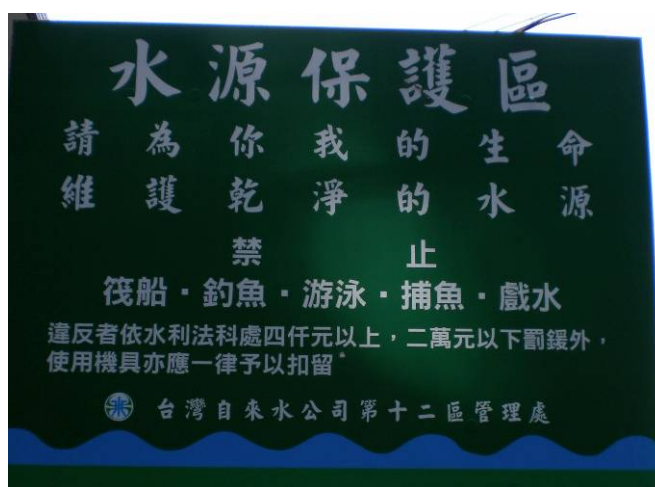
① 使用具有環保標章的家庭清潔劑。

◎ 遵守保護河川規定

在河川地進行開發和從事不當的活動，都會破壞自然環境。因此，我們要遵守保護河川的各種規定。



② 河濱公園禁止事項。



③ 水源保護區告示。

◎ 大家一起来

保護大漢溪要從自身做起：珍惜水資源，避免水污染，並維護河川自然生態。

因此，我們要學習節約用水和重視環保的觀念與作法。也可以鼓勵家人參加河川巡守隊，或是與家人一同參加環保淨川活動，這些都是愛護我們居住地方鶯歌鎮的好表現。



④ 鶯歌河川巡守隊進行水質檢測並撿拾垃圾。

☆ 百萬大學堂 ☆

1. 我們要如何珍惜水資源？
2. 我們要如何避免大漢溪遭受污染或破壞？
3. 你和同學可以做什么事來保護大漢溪？請在學習單中提出自己的想法。

大漢溪保護行動書

我們居住地方的大漢溪面臨許多危機，讓我們一同來協助改善。

班級： 座號： 學生姓名：

一、選擇一項想要改善的大漢溪問題打✓：

☐ 水資源的浪費 ☐ 水污染 ☐ 河川地的破壞

☐ 其他：

二、設想自己可以做到的事：

三、可以鼓勵家人一起做的事情：

四、這項問題能夠成功改善的關鍵：

五、見證同學簽名：

六、家人簽名：



- ◆出版單位：臺北縣國小社會領域輔導團
- ◆補助出版單位：國家教育研究院、臺北縣政府教育局
- ◆發行人
鄭福妹：臺北縣瑞芳鎮瑞芳國小校長
- ◆諮詢委員(依姓氏筆畫順序)
秦葆琦：國家教育研究院課程及教學組 副研究員
葉瑞芬：臺北縣政府教育局 課程督學
- ◆總編輯
甘文淵：臺北縣教育研究發展中心國小社會領域專任輔導員
- ◆編撰委員(依姓氏筆畫順序)
余政賢：臺北縣三峽鎮介壽國小 教師
李延昌：臺北縣瑞芳鎮瑞芳國小 教師
邱惠伶：臺北縣土城市土城國小 教師
姜孟佑：臺北縣新店市中正國小 教師
陳健平：臺北縣永和市永平國小 教師
章五奇：臺北縣新店市安坑國小 教師
蔡麗鳳：臺北縣鶯歌鎮鳳鳴國小 教師
謝素君：臺北縣三重市永福國小 教師
簡曉玲：臺北縣新店市北新國小 教師
- ◆美術暨文字編輯：廖婉如
- ◆編撰諮詢顧問(依姓氏筆畫順序)
林惠珍：臺北縣鶯歌鎮中湖國小 校長
曾俊凱：臺北縣石碇鄉石碇國小 校長
- ◆出版日期：中華民國九十九年六月三十日



班級：____年____班 座號：____ 姓名：_____