



社會領域新課綱素養導向課堂實踐 案例分享-以高年級為例

新北市國小領域社會輔導員 謝素君

108.02.20

課程名稱：高雄的區域特色與發展

版本名稱：翰林版5-1北中南東看台灣



以「不變」應「萬變」

不變

- 能力指標
- 領域核心素養

萬變

- 因人(學生、教師...)
- 因時(時數、議題...)
- 因地(區域、資源...)



課程設計的軌跡

盤點

- 學習背景
- 學習動機
- 時事議題

策略

- 提問討論
- 小組合作
- 圖表運用

目標

- 觀察
- 推論
- 驗證
- 策略(行動)

第四單元 聚落與人口

1. 聚落類型與生活差異
2. 聚落的演變
3. 台灣人口的變化

學習重點

1. 認識聚落的類型與彼此生活上的差異。
2. 能了解聚落之間的相互關連。
3. 能知道聚落演變和人口遷移的關係。
4. 能說出人口變化對社會形成的影響。
5. 能欣賞聚落存在的歷史意義與文化價值。



使用版本：翰林版五上

第五單元 臺灣的區域 與交通

1. 北中南東看台灣

2. 寶島行透透



使用版本：翰林版五上



海灣型都市。許多城市發展的興起和港口密切相關，藉由港口的便利性，不僅工商業能夠發達，也促使了都市的繁榮與發展。世界上還有許多著名的都市也是這樣港口和城市合併在一起的型態，例如：鹿特丹港、曼徹斯特、新加坡和中國上海。

南部區域包括嘉義、臺南、高雄、屏東、澎湖等縣市。本區域大都位於北回歸線以南，屬於熱帶型氣候，全年氣溫較高。

高雄市緊鄰著高雄港，具備了港埠、型都市的優勢條件，有著工商業發達的機能，並且扮演推動南部區域發展的動力火車。

位於嘉義到臺南之間廣闊的嘉南平原，由於地勢平坦、土質肥沃、氣候溼熱，加上水利設施完善，因此稻米、蔬菜等農作物產量豐富，稱得上是臺灣的大穀倉。屏東香甜的水果和豐富的漁獲，則得力於熱帶充足的日照和海洋的資源。

臺南市自古人文薈萃，擁有豐沛的歷史資產，古蹟、廟宇、民俗活動，以及特色小吃種類繁多，展現了「**文化古都**」的生命力。

此外，從嘉義 阿里山的森林雲海，一直到恆春 墾丁的鵝鑾沙灘，以及澎湖的海島景觀，都是受到人們喜愛的旅遊景點。



臺灣南部區域
South Area



教材脈絡

高雄區域特色與發展

高雄的自然
與人文特色

活動一：
舊經驗複習

高雄發展面對
的挑戰

人口

活動二：
高雄「老」嗎？

可支配
所得

活動三：
高雄「窮」嗎？

高雄發展的
策略

運用特色
與優勢

活動四：城市CEO
活動五：高雄「靚」起來

九年一貫課程綱要能力指標

1-3-4利用地圖、數據和其他資訊，來描述和解釋地表事象及其空間組織。

1-3-7說明城鄉之間或區域之間有交互影響和交互依賴的關係。

12年國教新課綱-領域核心素養

社-E-A2關注生活問題及其影響，敏覺居住地方的社會、自然與人文環境變遷，並思考解決方法。

公開課學習活動設計

流程	教學活動內容	學習策略	評量說明
導入(3分鐘)	<p>一、舊經驗複習-盤點高雄自然與人文特色</p> <p>1. 閱讀文本</p> <p>閱讀翰林版五下社會課本 p76-p77，並用鉛筆畫出高雄的區域特色。</p> <p>2. 統問統答</p> <p>(1) 從文本中發現高雄區域特色(位置、氣候、地形)?</p> <p>(2) 高雄發展的區域優勢條件是什麼?</p> <p>二、教師說明：台灣各區域發展有其優勢與特色，也有各自需面對的困難與挑戰。在今年縣市長選舉中，有候選人提出「高雄又老又窮」的口號，這個論述是對的嗎？我們一起來探討。</p>	文本摘要	能說出高雄的區域特色與優勢條件。



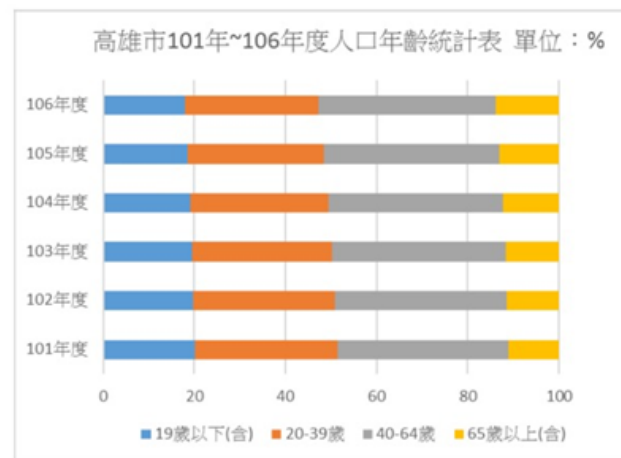
公開課學習活動設計

流程	教學活動內容	學習策略	評量說明
開展 (22 分鐘)	<p>一、高雄「老」嗎？</p> <p>1. 教師揭示「高雄市 101 年至 106 年止人口年齡結構統計圖」。</p> <p>2. 教師提問：</p> <p>從 101 年到 106 年的統計圖表中，65 歲以上(含)的人口佔高雄全部人口比例有何變化？</p> <p>3. 教師發下高雄區域發展討論單-1，請學生二人配對思考討論並發表。</p> <p>(1) 從 101 年到 106 年的統計圖表中，可以推論高雄是一個「老」的城市嗎？理由是？</p> <p>(2) 這樣 65 歲以上(含)人口變化會對高雄的發展產生甚麼樣的影響？</p> <p>二、高雄「窮」嗎？</p> <p>1. 教師揭示「100-106 年度台灣及高雄市平均每人可支配所得統計表」。</p> <p>2. 請學生小組討論並發表。</p> <p>(1) 從統計圖表中，以高雄每人可支配所得跟台灣總平均相比，可以推論高雄是一個「窮」的城市嗎？理由是？</p> <p>(2) 平均每人可支配所得高低會對高雄發展造成何種影響？</p> <p>3. 教師歸納說明：</p> <p>「可支配所得」反應出一個區域發展的結果，同時也會影響區域的發展。但一個城市居民的幸福感，所得高低不是衡量的唯一標準，城市的治安、居住品質、福利政策等各個面向都很重要。</p>	<p>閱讀圖表 配對討論 口頭發表</p>	<p>能從圖表中摘取訊息。</p> <p>能與同儕交換意見進行討論。</p> <p>能根據討論結果發表自己的看法。</p>

高雄區域發展討論單-1

◎小組：第____組 ◎小組成員：_____

一、高雄市人口年齡結構統計表



問題一：從 101 年到 106 年的統計圖表中，65 歲以上(含) 的人口佔高雄全部人口比例有何變化？

問題二：從 101 年到 106 年的統計圖表中，可以推論高雄是一個「老」的城市嗎？理由是？

問題三：這樣 65 歲以上(含)人口變化會對高雄的發展產生甚麼樣的影響？

問題：從101年到106年的統計圖表中，可以推論高雄是一個「老」的城市嗎？理由是？

- ◎對，因為65歲以上的人口越來越多。
- ◎是，因為高雄市19歲以下的人口逐年減少，65歲以上的人口卻逐年增加。
- ◎可以。因為老年人口和中年人口的比例逐漸增加。
- ◎不是。因為年輕的人口還是比65歲以上的人多。
- ◎可以。因為65歲以上的人口越來越多。
- ◎老年人口逐漸增加，青年人口因沒有太多工作機會，所以遷移到其他城市。

問題：這樣65歲以上(含)人口變化會對高雄的發展產生甚麼樣的影響？

- ◎65歲以上的老年人口比較需要青年人的照顧，使青年人比較沒有時間工作，使高雄經濟下降。
- ◎年輕人的負擔變大。
- ◎就業機會變少，年輕人不願意在家鄉工作。
- ◎就業人口逐漸減少，使高雄經濟產生影響。
- ◎勞動力不足，經濟沒落。
- ◎經濟降低，生產力不足，青年人負擔增加。

公開課學習活動設計

流程	教學活動內容	學習策略	評量說明
開展 (22 分鐘)	<p>一、高雄「老」嗎？</p> <p>1. 教師揭示「高雄市 101 年至 106 年止人口年齡結構統計圖」。</p> <p>2. 教師提問： 從 101 年到 106 年的統計圖表中，65 歲以上(含)的人口佔高雄全部人口比例有何變化？</p> <p>3. 教師發下高雄區域發展討論單-1，請學生二人配對思考討論並發表。</p> <p>(1) 從 101 年到 106 年的統計圖表中，可以推論高雄是一個「老」的城市嗎？理由是？</p> <p>(2) 這樣 65 歲以上(含)人口變化會對高雄的發展產生甚麼樣的影響？</p> <p>二、高雄「窮」嗎？</p> <p>1. 教師揭示「100~106 年度台灣及高雄市平均每人可支配所得統計表」。</p> <p>2. 請學生小組討論並發表。</p> <p>(1) 從統計圖表中，以高雄每人可支配所得跟台灣總平均相比，可以推論高雄是一個「窮」的城市嗎？理由是？</p> <p>(2) 平均每人可支配所得高低會對高雄發展造成何種影響？</p> <p>3. 教師歸納說明： 「可支配所得」反應出一個區域發展的結果，同時也會影響區域的發展。但一個城市居民的幸福感，所得高低不是衡量的唯一標準，城市的治安、居住品質、福利政策等各個面向都很重要。</p>	<p>閱讀圖表 配對討論 口頭發表</p>	<p>能從圖表中摘取訊息。</p> <p>能與同儕交換意見進行討論。</p> <p>能根據討論結果發表自己的看法。</p>

二、 100~106 年度台灣及高雄市平均每人可支配所得統計表

單位：元

年別	全台灣 總平均	高雄市	高雄與台灣總平均 每人可支配所得差異
100	233,527	225,942	(-) 7,585
101	243,131	239,305	(-) 3,826
102	250,308	255,310	5,002
103	259,926	254,648	(-) 5,278
104	266,490	277,245	10,755
105	276,981	255,844	(-)21,137
106	284,228	276,946	(-) 7,282

問題一：從統計圖表中，以高雄每人可支配所得跟台灣總平均相比，可以推論高雄是一個「窮」的城市嗎？理由是？

問題二：平均每人可支配所得高低會對高雄發展造成何種影響？

小辭典

可支配所得：所有所得收入扣除非消費性支出(例：利息、社會保險的保費、稅金、罰款、捐款及禮金)後，剩餘可以用來支應日常生活開銷的所得。

※也就是說，可支配所得為實際可用來消費的所得。

問題：從統計圖表中，以高雄每人可支配所得跟台灣總平均相比，
可以推論高雄是一個「窮」的城市嗎？理由是？

- ◎是，因為高雄市平均每人可支配所得幾乎比全台灣總平均低。
- ◎可以，因為每人的可支配所得比全台的總平均低。
- ◎算，因為100~106年中有五年每人可支配所得比全台灣總平均還少。
- ◎可以，因為高雄市平均每人可支配所得的金額越來越少。
- ◎還可以，高雄有時經濟比別的城市高，有時比別的城市低。
- ◎不一定，經濟高低起伏不定。

問題：平均每人可支配所得高低會對高雄發展造成何種影響？

- ◎青年人口外移，導致經濟落後。
- ◎高雄的money如果比較少，政府無法興建建築，觀光業就下降。
- ◎會有人想到更富裕的城市，造成人口減少。
- ◎人民消費量變低，人民不願意在高雄消費。
- ◎會影響高雄產業發展。
- ◎高雄市有些人可能會負債。

公開課學習活動設計

流程	教學活動內容	學習策略	評量說明
挑戰 (15 分鐘)	<p>一、城市 CEO</p> <p>1. 課前先將高雄市第三屆市長當選人選舉公報政見內容發給學生預習，並標記不懂詞彙，針對不易理解詞彙教師課前先說明。</p> <p>2. 教師發下高雄區域發展討論單-2，請學生小組討論並發表。(各組學生探究不同主題)</p> <p>(1) 政見內容哪些與改善人口結構有關？</p> <p>(2) 哪些與經濟發展提升平均每人可支配所得有關？</p> <p>(3) 哪些運用了高雄港埠型都市優勢條件？</p> <p>二、高雄「靚」起來</p> <p>1. 請小組討論，「如果我是高雄市長，可運用高雄的自然與人文特色發展哪些產業？」(舉出二個)</p> <p>一、教師歸納：面對各區域發展所遭遇的困難，我們可以運用各區域的自然條件和人文風貌優勢條件，發展各項產業促進區域的繁榮與進步。</p>	<p>文本摘要</p> <p>配對討論</p> <p>口頭發表</p>	<p>能根據提問發表自己的看法。</p> <p>能說出運用高雄特色可發展的產業。</p>



高雄市第三屆市長當選人選舉公報政見

政 見

十大支票

一、 落實中英文雙語教育

打造高雄新世代與世界無縫接軌，讓下一代出路海闊天空！

二、 領導招商引資小組

市長親自擔任小組長，全力爭取外商投資高雄，繁榮經濟！

三、 推動「南南合作」

爭取農、漁、畜產品外銷訂單，打入大陸南方及東南亞市場，增加農民收入！

四、 發展旅遊產業鏈

推動醫療美容、愛情產業、地方特色旅遊，讓高雄成為好吃、好玩、浪漫的觀光勝地！

五、 南海科技首都

升級高軟園區，整合港都空海優勢，提升高科技產業發展！

六、 優化整體高雄交通網路

改善轉乘接駁，規劃完善捷運網，強力推動「路平專案」，順暢高雄交通！

七、 向校園毒品宣戰

集校區、社區、警區三區力量，聯手防治毒品問題，讓校園毒品一掃而空！

八、 成立「青年局」，催生青年創業基金

解決青年就學、就業、創業以及住宅問題，吸引北漂青年返鄉服務！

九、 推行世代共好政策

發展托育、扶老的照護產業，解決育兒養老問題！

十、 改善空污、水質

監督燃煤品質，優化水質，還給市民乾淨的飲用水和天空！



@hankaohsiung



高雄區域發展討論單-2

◎小組：第____組 ◎小組成員：_____

一、 請閱讀高雄市第三屆市長當選人選舉公報政見內容，並與同學討論政見內與下列何者有關，有關的請打「V」（可複選）

政見內容	與改善「人口結構」有關 (第一、二組)	與「提升可支配所得」有關 (第三、四組)	運用「港埠型都市」優勢 (第五、六組)
一、落實中英文雙語教育			
二、領導招商引資小組			
三、推動「南南合作」			
四、發展旅遊產業鏈			
五、南海科技首都			
六、優化整體高雄交通網路			
七、向校園毒品宣戰			
八、成立「青年局」，催生青年創業基金			
九、推行世代共好政策			
十、改善空污、水質			

二、 請小組討論舉出二個我們運用高雄的自然與人文特色可以發展的產業？

高雄的自然與人文特色	可發展的產業
例：鄰近高雄港	發展造船業
1.	
2.	

高雄的自然與人文特色	可發展的產業
地多	開發休閒農場
鄰海	發展海洋觀光
輕軌列車、捷運	交通便利
鄰近機場	觀光業
愛河	發展觀光產業
鄰近高雄港	發展海運產業
高雄港	漁業
高雄港	設立水力發電廠
高雄港	遠洋漁業
港埠型都市	外銷


素養導向教學實踐策略檢核表-1

素養導向 教學設計原則	說明	本節課教學實踐策略
1. 整合知識、技能與態度	強調學習是完整的，不應只偏廢在知識層面。	<p>◎藉由提問、討論與讀圖培養思考與解決問題的能力</p> <ol style="list-style-type: none">1. 請學生依文本回答「高雄區域特色？」、「高雄區域發展的區域優勢條件是什麼？」2. 判讀統計圖表並小組討論後回答問題。

素養導向教學實踐策略檢核表-2

素養導向 教學設計原則	說明	本節課教學實踐策略
2. 注重情境化、脈絡化的學習	能將學習內容和過程與個人經驗、生活事件、社會情境進行適切結合。	<p>◎結合時事教學</p> <p>1. 以選舉公報候選人政見內容為教材，討論並檢視政見內容哪些與改善人口結構有關？哪些與經濟發展提升平均每人可支配所得有關？哪些運用了高雄港埠型都市優勢條件？</p>

素養導向教學實踐策略檢核表-3

素養導向 教學設計原則	說明	本節課教學實踐策略
<p>3. 兼重學習歷程、策略及方法</p> 	<p>課程規劃及教學設計能結合學習內容與探究歷程，以陶養學生擁有自學能力，成為終身學習者。</p>	<p>◎統計圖表判讀與運用</p> <p>1. 運用提問與討論，讓學生從統計圖表獲知各項知訊，判讀訊息，並依判讀結果做決定。</p> <p>◎小組討論合作學習</p> <p>1. 與同學進行配對或小組討論，共同解決問題，合作完成學習任務。</p>

素養導向教學實踐策略檢核表-4

素養導向 教學設計原則	說明	本節課教學實踐策略
4. 強調實踐力行的表現	讓學生能學以致用，整合所學遷移應用到其他事例，或實際活用於生活中。	◎角色扮演 1. 請學生思考，如果自己是高雄市長，如何運用區域的自然與人文特色，促進區域的發展與繁榮。透過角色扮演將所學應用於實際生活中。



學習是不斷累積的過程

年輕是本錢，經驗是資產

