

樹ユメ林カニ大カ小ト事ハ



樹林大小事

目次

第一單元 我家在樹林

一、樹林的地理位置.....5

二、樹林的政府機構與生活場所.....9

第二單元 樹林的自然景觀

一、樹林的地理特色.....13

二、更美好的河川生活.....15

第三單元 樹林的人文特色

一、樹林的宗教.....18

二、樹林的鐵道.....20

三、樹林的產業.....22

四、樹林的休閒.....27

第一單元 我家在樹林

一

樹林的地理位置

◎ 樹林區的環境與位置

我們居住的樹林區，位在臺灣北部的新北市，轄區土地面積共 33.1288 平方公里，人口共計 16 萬 9 千多人。

◎ 樹林的位置

我們的家鄉在新北市樹林區，位於臺北盆地西南方，呈東北、西南走向。北邊緊臨新莊，東邊接鄰板橋區，隔大漢溪與土城為界，南臨三峽，西南與鶯歌接壤，西側為桃園縣龜山鄉。



圖 1：臺灣行政區圖

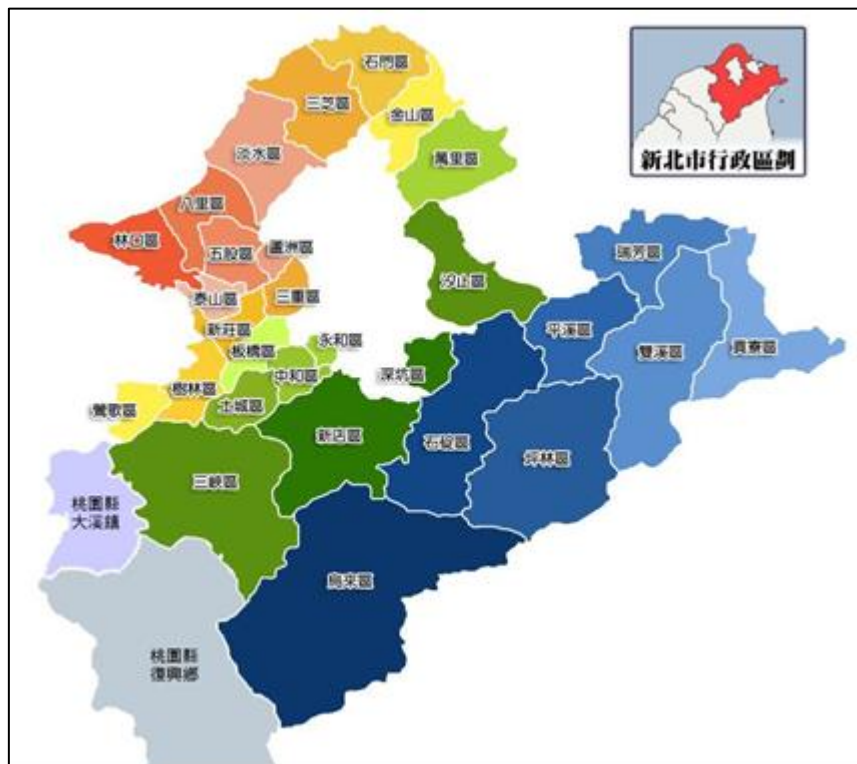


圖 2：新北市行政區圖

◎ 我們的居住位置

樹林區有四十二個里，你住在哪一里呢？學校和住家地址是哪裡呢？

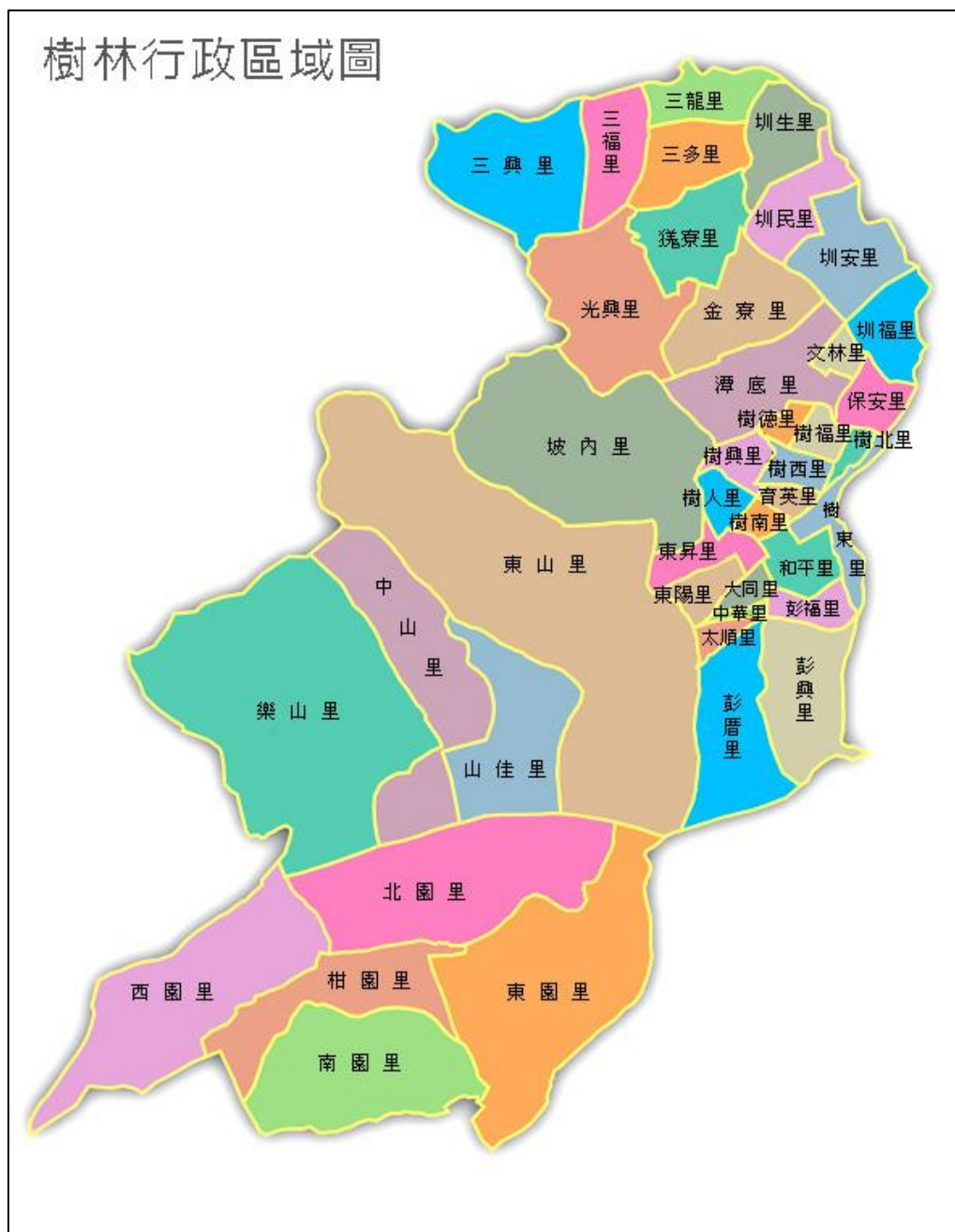


圖 3：樹林區各里分布圖

◎ 「樹林」地名由來

本區早期因開墾須大量鐵器、農具，打鐵店林立於鎮前街一帶，打鐵須鼓風爐煉製，先民以「風櫃店」稱呼。清朝乾隆 24 年大漢溪氾濫成災，先民為防土地流失，於河岸高地普遍植樹，日久成蔭，往來商旅便以「樹林」稱之。



圖 4：樹林標誌

◎ 樹林區的主要地名之故事

每一個人的名字，都有它的意義及故事，我們居住的里名也是，讓我們透過這些地名，認識樹林的歷史。

- ◆ 三多里：日據時代原名三角埔，光復後才改為三多里。
- ◆ 三福里、三興里、三龍里：由原三多里劃出之新興里。
- ◆ 文林里：八十年前從潭底里劃出之新興村里。因境內設有文林國小，故以文林為里名。
- ◆ 光興里：民國八十四年五月從察里所劃出的新興村里，因境內以光興街為主要道路，故以光興為里名。
- ◆ 圳安里：於日據時期稱圳岸腳里，光復後改為圳安里。
- ◆ 圳民里、圳生里、圳福里：因圳安里人口過多所劃分之新興里。
- ◆ 金寮里：由原寮里劃出之新興里。
- ◆ 保安里：民國五十九年十月從潭底里劃出的行政區，因區內有保安街，故以保安為里名。
- ◆ 潭底里：光緒二十二年，南雅廳海山堡潭底莊之故地，因地勢低窪，每遇大雨，該地即淹水成潭，故有潭底之名。光復後，劃鶯歌鎮北部以之為樹林市，乃隸屬臺北縣樹林市潭底里。
- ◆ 獐寮里：原名子寮里，民國三十六年改名獐寮里。
- ◆ 大同里：為民國七十二年由彭厝厝里循太順街、太平街、以及和平街劃出成立之新興村里。
- ◆ 中華里、太順里、和平里：因大同里人口過多，所劃分之新興里。
- ◆ 育英里：民國八十三年間調整樹南里中山路一段二〇八巷以北為今日之育英里。
- ◆ 坡內里：原為清光緒南雅廳海山堡埤內坑莊故地，日據時期隸屬鶯歌街，光復後劃鶯歌鎮北部以之為樹林市，隸屬樹林市坡內坑里，三十六年一月改隸樹林市坡內里。
- ◆ 彭厝厝里：為光緒年間南雅廳海山堡彭福莊故地，日據時期隸屬鶯歌街，光復後隸屬樹林市彭厝厝里。
- ◆ 彭福里、彭興里：因彭厝厝里人口過多，所劃分之新興里。
- ◆ 樹人里、樹南里：因樹西里人口過多，所劃分之新興里。
- ◆ 樹北里：為光緒年間南雅廳海山堡之彭福莊故地。日據時期隸屬鶯歌街，光復後改隸本市樹北里。
- ◆ 樹西里：為清末南雅廳海山堡彭福莊故地，日據時期隸屬鶯歌街，民國三十六年改隸樹西里。
- ◆ 樹東里：該里為古代風櫃店莊舊地，清末隸屬南雅廳海山堡彭福莊，日據時期隸屬鶯歌街，光復後改隸本市樹東里。

- ◆ 樹德里：因樹西里人口過多，所劃分之新興里。
- ◆ 樹福里：該里於民國五十八年前於樹西里劃出，因有樹德街，故以樹德為里名。
- ◆ 樹興里：因樹里人口過多，所劃分之新興里。
- ◆ 山佳里：該里為光緒二十八年，南雅廳海山堡山仔腳莊故地，日據時期隸屬鶯歌街，光復後隸屬西山里，後於民國八十年五月由西山里析出。
- ◆ 中山里：因西山里人口過多，所劃分之新興里。
- ◆ 東山里：原為清末光緒中，南雅廳海山堡山仔腳莊故地，日據時期改隸鶯歌街，光復後於民國三十六年改隸樹林市東山里。
- ◆ 東昇里：因西山里人口過多，所劃分之新興里。
- ◆ 東陽里：因東山里人口過多，所劃分之新興里。
- ◆ 樂山里：原為光緒二十八年，南雅廳海山堡山仔腳莊故地，日據時期隸屬鶯歌街，光復後隸屬鶯歌鎮石灰坑里，三十五年改隸樹林市樂山里。
- ◆ 東園里：原為光緒二十八年，南雅廳海山堡三塊厝莊，日據時期隸屬鶯歌街，光復後分別隸屬三塊厝里及石頭溪里，三十五年十月合併兩里為東園里。
- ◆ 南園里：原為光緒南雅廳海山堡柑園及桃仔腳莊故地，日據時期隸屬鶯歌街，光復後改隸鶯歌鎮桃子腳里，三十六年隸屬樹林市南園里。
- ◆ 西園里：原為清末南雅廳海山堡樟樹窟莊及溪墘厝莊部分故地，日據時期隸屬鶯歌街，光復後北部分隸屬鶯歌鎮之樟樹窟里，南部屬溪墘厝里，三十五年合併兩里為西園里，翌年改隸樹林市西園里。
- ◆ 北園里：原為光緒二十八年，南雅廳海山堡崙仔柑園、三塊厝、石頭溪等三莊部分地區，日據時期隸屬鶯歌街，光復後東隸屬三塊厝里，西隸屬石頭溪里，三十五年十月合併成北園里。
- ◆ 柑園里：該里為光緒南雅廳海山堡柑園莊故地，日據時期隸屬鶯歌街，光復後東隸屬石頭溪里，西隸屬溪墘厝里。三十五年後合併兩里以成柑園里。



1. 說出我們居住的地方屬於新北市的哪一區？
2. 請在地圖上指出樹林區在新北市的位置。
3. 請說出三峽區和哪一個縣市為鄰？在新北市和哪一區為鄰？
4. 說說看樹林早期地名為什麼叫「風櫃店」？
5. 說說看樹林地名的意義？



樹林區的政府機關與生活場所

◎ 樹林區的政府機構

樹林區有許多政府機構，提供各項服務，例如：樹林區公所、警察局、消防隊、郵局等，我們會到這些機構辦理相關業務。



圖 1：樹林區公所



圖 2：郵局



圖 3：警察局



圖 4：圖書館



圖 5：消防隊



圖 6：衛生所



圖 7：火車站



圖 8：戶政事務所

◎ 樹林的日常生活場所

為了滿足生活所需，我們需要利用居住地方的各種生活場所，例如：市場、醫院、書局、廟宇、防災公園等。



圖 9 樹林樂山市民活動中心



圖 10 仁愛醫院



圖 11 保安宮

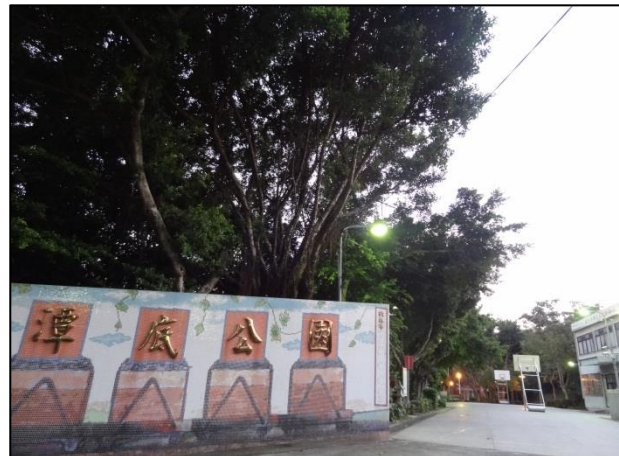


圖 12 潭底公園



圖 13 樹林農會



1. 請說出一個樹林區的政府機構。
2. 舉出一個樹林區的生活場所。

My Life



班級 _____ 座號 _____ 姓名 _____

在樹林區裡，你曾經去過哪一個生活場所？和誰一起去的？做了些什麼事情？

請畫出或寫出當時的經驗或趣事和大家分享。

第二單元 樹林的自然景觀

一、森林的地理特色

◎ 樹林區的地形

樹^マ林^カ區^ク依^レ山^コ傍^ヲ水^ノ，南^ヲ有^ス大^ハ漢^ノ溪^ノ、北^ヲ靠^リ龜^ノ崙^ノ嶺^ノ、東^ヲ南^ヲ接^セ大^ハ漢^ノ溪^ノ河^ノ岸^ノ平^タ原^ノ，是^ハ一^ト個^ノ丘^ノ陵^ノ、平^タ原^ノ和^シ河^ノ川^ノ皆^ハ有^ス的^ノ城^ノ市^ノ，景^ノ觀^ノ相^ノ當^ニ美^シ麗^ニ，平^タ均^ニ海^ノ拔^レ不^ク到^ル 150 公^ノ尺^ノ。

地形分布可概分為「山仔腳」、「山塊丘陵」與「大漢溪沿岸平原」。樹林區地勢西高東低，行政區南北狹長，全境 25 公尺以上山坡地約佔 37.6%，較不利於都市的發展。



圖 1: 樹林區的地形、東北、西南走向。



圖 2：樹^{ㄊㄨˊ}林^{ㄌㄧㄣˊ}區^{ㄑㄩ}依^ㄧ山^{ㄕㄨㄢ}傍^{ㄅㄤ}水^{ㄕㄨㄟ}，南^{ㄋㄢ}有^{ㄩˊ}大^{ㄉㄚˊ}漢^{ㄏㄢˋ}溪^{ㄒㄩ}、北^{ㄅㄟ}靠^{ㄎㄠ}龜^{ㄍㄨㄟ}崙^{ㄌㄨㄥ}嶺^{ㄌㄩㄥˊ}。

◎ 自然景觀

樹_{ㄊㄨˋ}林_{ㄌㄧㄣˊ}區_{ㄑㄩ}面_{ㄇㄧㄢˋ}臨_{ㄌㄧㄥˊ}著_{ㄓㄨˋ}大_{ㄉㄚˊ}漢_{ㄏㄢˋ}溪_{ㄒㄩˊ}、倚_{ㄧˇ}大_{ㄉㄚˊ}同_{ㄊㄨㄥˊ}山_{ㄕㄨㄢ}脈_{ㄇㄞˋ}，兼_{ㄐㄧㄢ}具_{ㄐㄩˋ}丘_{ㄑㄩ}陵_{ㄌㄧㄥˊ}、森_{ㄙㄣ}林_{ㄌㄧㄣˊ}、平_{ㄆㄧㄥˊ}原_{ㄩㄢˊ}、
溼_{ㄕㄨˋ}地_{ㄉㄧˋ}等_{ㄉㄨㄥˊ}多_{ㄉㄨㄛˊ}變_{ㄅㄧㄢˋ}自_{ㄗㄧˋ}然_{ㄖㄢˊ}景_{ㄐㄩㄥˊ}觀_{ㄍㄨㄢ}，擁_{ㄩㄥ}有_{ㄩˋ}豐_{ㄈㄥ}富_{ㄈㄨˋ}觀_{ㄍㄨㄢ}光_{ㄍㄨㄤ}休_{ㄒㄩㄟ}閒_{ㄩㄢˊ}資_{ㄗㄧ}源_{ㄩㄢˊ}。

大_{ㄉㄞˊ}同_{ㄊㄨㄥˊ}山_{ㄕㄨㄢ}海_{ㄏㄞˊ}拔_{ㄅㄚˊ}約_{ㄩㄝˊ} 237 公_{ㄍㄨㄥ}尺_{ㄕㄞˊ}左_{ㄗㄞˊ}右_{ㄩㄞˊ}， 為_{ㄇㄞˊ}大_{ㄉㄞˊ}棟_{ㄉㄨㄥˊ}山_{ㄕㄨㄢ}向_{ㄒㄩㄥˊ}東_{ㄉㄨㄥˊ}南_{ㄋㄨㄢˊ}延_{ㄧㄢˊ}伸_{ㄕㄨㄣ}的_{ㄉㄜˊ}山_{ㄕㄨㄢ}丘_{ㄑㄩ}， 又_{ㄚˊ}名_{ㄋㄚˊ}九_{ㄉㄩˊ}茶_{ㄘㄞˊ}山_{ㄕㄨㄢ}、 狗_{ㄍㄡˇ}啼_{ㄊㄧˊ}山_{ㄕㄨㄢ}。 與_{ㄩˊ}附_{ㄈㄨˊ}近_{ㄣˊ}的_{ㄉㄜˊ}尖_{ㄕㄨㄢ}棟_{ㄉㄨㄥˊ}山_{ㄕㄨㄢ}、 青_{ㄑㄩㄥ}龍_{ㄌㄨㄥˊ}嶺_{ㄌㄩㄥˊ}、 三_{ㄙㄨㄢ}角_{ㄓㄜˊ}埔_{ㄆㄨˊ}頂_{ㄘㄩㄥˊ}山_{ㄕㄨㄢ}串_{ㄕㄨㄢˊ}聯_{ㄌㄧㄢˊ}成_{ㄘㄩㄥˊ}「大_{ㄉㄞˊ}同_{ㄊㄨㄥˊ}山_{ㄕㄨㄢ}風_{ㄈㄨㄥ}景_{ㄓㄩㄥˊ}區_ㄩ」， 山_{ㄕㄨㄢ}上_{ㄕㄨㄢˊ}廟_{ㄇㄠˊ}宇_{ㄩˊ}眾_{ㄗㄨㄥˊ}多_{ㄉㄨㄛˊ}、 風_{ㄈㄨㄥ}景_{ㄓㄩㄥˊ}秀_{ㄒㄩˊ}麗_{ㄌㄩˊ}， 為_{ㄇㄞˊ}樹_{ㄕㄨˊ}林_{ㄌㄩㄣˊ}區_ㄩ民_{ㄇㄣˊ}眾_{ㄗㄨㄥˊ}的_{ㄉㄜˊ}後_{ㄏㄞˊ}花_{ㄏㄨㄚ}園_{ㄩㄢˊ}。 民_{ㄇㄣˊ}眾_{ㄗㄨㄥˊ}可_{ㄎㄜˊ}至_{ㄗㄞˊ}樹_{ㄕㄨˊ}林_{ㄌㄩㄣˊ}區_ㄩ最_{ㄇㄞˊ}高_{ㄍㄠ}海_{ㄏㄞˊ}拔_{ㄅㄚˊ}的_{ㄉㄜˊ}青_{ㄑㄩㄥ}龍_{ㄌㄨㄥˊ}嶺_{ㄌㄩㄥˊ}眺_{ㄊㄜˊ}望_{ㄨㄥˊ}市_{ㄕㄨˊ}景_{ㄓㄩㄥˊ}， 享_{ㄒㄩㄥˊ}受_{ㄕㄞˊ}樹_{ㄕㄨˊ}林_{ㄌㄩㄣˊ}的_{ㄉㄜˊ}山_{ㄕㄨㄢ}水_{ㄕㄨㄢˊ}景_{ㄓㄩㄥˊ}色_{ㄘㄞˊ}。



小百科：

大凍山海拔 405 公尺，位於新北市樹林區與桃園縣龜山鄉交界，又稱龜崙嶺。

圖 3：樹林區景點圖



圖 4：大凍山風景區是樹林地區居民的後花園。

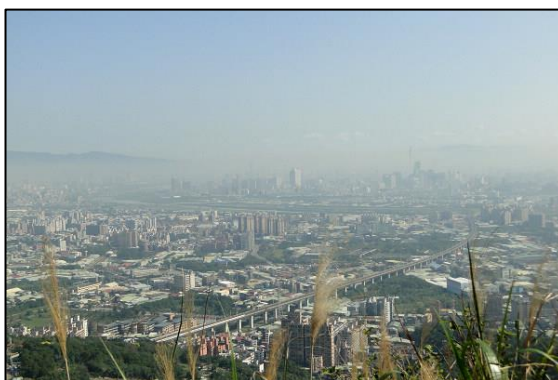


圖 5：從青龍嶺可眺望市景



1. 樹林區有哪些地形？
2. 樹林區周圍有那些山脈或溪流？
3. 大凍山還有哪些稱呼？
4. 你和家人有去爬過大凍山或青龍嶺嗎？說說看你看到的景觀。
5. 你覺得樹林區的地理對都市發展有沒影響？為什麼？



二、更美好的河川生活

◎ 認識「樹林區」的河川

從地圖中可發現，我們居住的地方「樹林區」旁有一條大河川，它的名稱是「大漢溪」。大漢溪是淡水河的支流，流經桃園縣的大溪鎮，新北市的樹林區與鶯歌區等地方。

大漢溪，舊名大料埕溪，位於台灣北部，是淡水河主流上游，樹林區的柑園（石頭溪）地區，也因受大漢溪阻隔與三鶯生活圈較為密切。

大漢溪和我們的生息息息相關。在生息中，我們需要使用自來水，例如：洗澡、洗滌器物等。而居住地方所使用的自來水，則是來自大漢溪水。

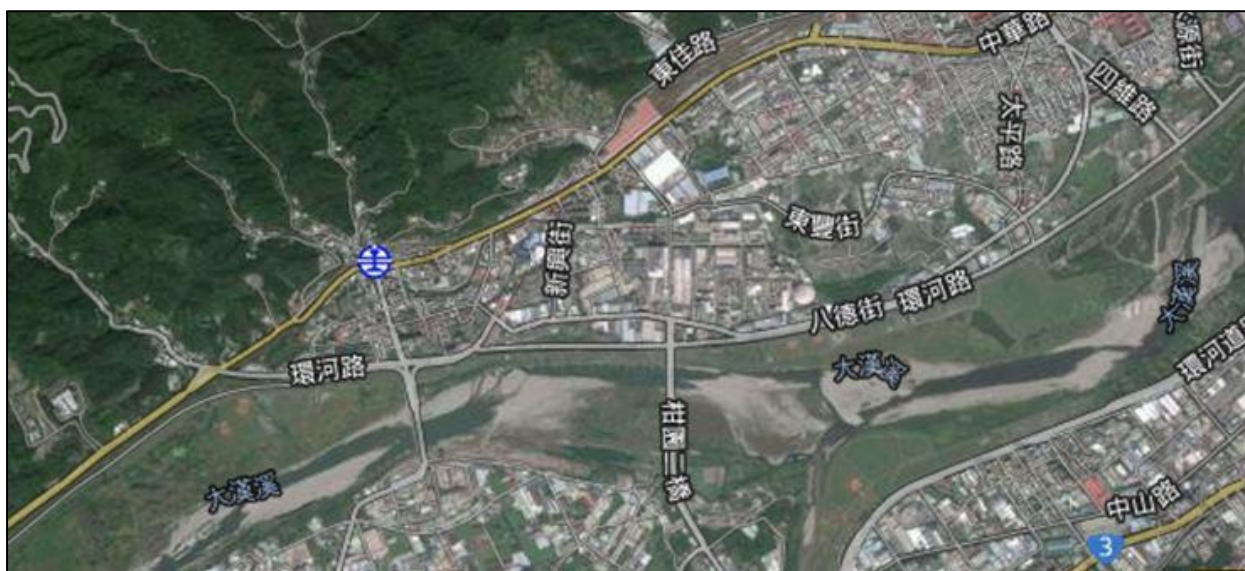


圖 1：流經樹林區的大漢溪

此外，流經樹林區的還有四條水圳，如十二股圳、後村圳、潭底圳、十二股圳等。

早期樹林的發展與農業活動息息相關，而這四條水圳便扮演著重要的灌溉角色。後來隨著農地減少轉為建地，水圳失去灌溉功能轉變成都市污水排水溝。

小百科：

【圳】(ㄉㄨㄣˋ)，最簡單的解釋就是水溝、渠道的意思。在台灣方言裏，溝渠通稱為【圳】(ㄉㄨㄣˋ)。



圖 2：樹林區公所將圳路加蓋，鋪上木棧道。



圖 3：樹林後村圳改善工程碑記載後村圳的沿革。

◎ 鹿角溪人工濕地

鹿角溪人工濕地，為台灣新北市樹林區的一個人工濕地，位於大漢溪與其支流鹿角溪匯合處。

大漢溪近城林橋處原是垃圾堆埋場和非法砂石場，嚴重污染河川，縣府拆除非法砂石場後，運用水生植物之自然淨化工程法，設置鹿角溪人工濕地，不只舒緩河川汙染問題，繽紛的動植物生態讓民眾更能體驗河川之美。

如果說森林是地球之肺，那麼濕地便可譽為「地球之腎」、

「生命的搖籃」，是地球上重要的生態系統之一，具有涵養水源、淨化水質、儲水防洪、保護海岸、調節氣候等生態功能。

經過多年的經營，濕地裡候鳥、留鳥、兩棲類生物多達數十種，現在已成為新北市民和鄰近縣市民眾休閒、騎乘自行車，和親子生態教育的好去處。



圖 4：「鹿角溪人工濕地」營造了多樣性的水域環境。



圖 5：大漢溪近城林橋處原是垃圾堆埋場。



1. 流經樹林區的大河是哪一條？
2. 你有走過十二股圳木棧道嗎？說說看這一條水圳對樹林區的重要性。
3. 鹿角溪人工溼地以前是個怎樣的的地方？
4. 建立人工濕地有什麼好處？
5. 你覺得應該如何解決河川汙染的問題？

第三單元 樹林的的人文特色



樹林的宗教

◎ 廟宇與教會

樹林區宗教信仰多元，居民主要活動場所所有廟宇與教會。

位在保安街上之濟安宮，屬於道教，俗稱大道公廟，供奉的是保生大帝。200多年前之濟安宮在「潭底公園」內，後來因為設立火車站，為了方便信眾參拜才遷到現址。到現在許多樹林區長輩仍習慣用舊名「潭底廟」來稱呼它。

位在保安街一段之樹林基督長老教會，是居民做禮拜的場所。教會還設立幼稚園，並提供居民閱覽空間。近年來，教會也開始協助獨居老人、外籍配偶以及弱勢家庭等來服務居民。

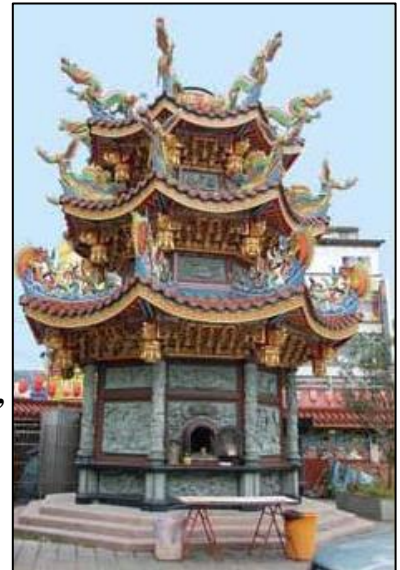


圖 2：濟安宮的乾式環保金爐，降低燒金紙時的空氣汙染。



圖 1：濟安宮是樹林居民信仰中心之一。



圖 3：民國 16 年創立的基督教長老教會，是樹林最早的教會。

◎ 民俗的活動

保生大帝是樹林人最普遍信仰的神祇。每年農曆三月十五日是保生大帝誕辰，當天繞境慶典是樹林人重要之民俗活動。當大帝出巡，神轎經過的地方，信徒除了虔誠膜拜，也會擺上長桌、放置香爐及貢品來迎接，表示對保生大帝的愛戴。

每年農曆九月一日，是相園地區居民「迎尪公」的日子。相傳早年相園先民常遭遇天災，都因為供奉尪公而平安度過。因

此，當天柑園居民會設宴祭拜，酬謝尪公一年來的庇護。居民也會會邀請親朋好友來吃拜拜，是柑園地區重要的民俗活動。



圖 4：保生大帝出巡時，來自各地陣頭長達數百公尺，十分熱鬧。



圖 5：迎尪公當天，柑園居民抬轎繞境，家家戶戶也會燒香默拜，迎接尪公。



1. 濟安宮為什麼又稱為「潭底廟」？
2. 你們家從事宗教活動的場所在哪裡？說一說你們去那裏都做些什麼事？
3. 目前長老教會除了做禮拜外，還提供居民哪些服務呢？
4. 保生大帝生日是在哪一天？當天會有什麼活動？你看過嗎？說一說你看到的行情及你的感覺。
5. 你對柑園人民的尪公文化了解多少？說一說你所知道的有哪些？



樹林的鐵道

◎ 樹林車站與樹林調車場

位於樹林市區正中心，當時稱為樹林停車場的樹林車站，100多年來一直是樹林居民最重要的鐵道交通設施。由於人口不斷增加，舊車站不堪使用，在民國86年新站房啟用，也改名叫樹林車站。

樹林車站附近的樹林調車場，是一個火車的停車場。自從臺北到板橋之間的鐵路地下化之後，原來在板橋的調車場便移到樹林。從此，樹林車站變成北部分區東部幹線的起點站及終點站，帶動許多附近區域的乘客到樹林搭乘火車。



圖 1：這是興建於100多年前的樹林車站舊站房。



圖 2：現在的樹林車站上下共有六層樓，並設置前後站。



圖 3：樹林調車場提供東部幹線列車維修及發車使用。

◎ 樹林南站與山佳車站

為了擴大服務通勤的居民，目前臺鐵已經在樹林與山佳站之間的樹林調車場增設一個樹林南站(暫定)，讓居民可以就近搭車。

興建於100多年前的山佳車站，早期叫做「山子腳」驛，民國51年才改名為「山佳」站。

早年山佳地區人口並不多，因此山佳車站早期以運煤為主。隨著人口增加，山佳車站的載客量也越來越多，目前已經興建新的山佳火車站，也提供旅客使用悠遊卡的服務。雖然只有區間車才停靠，但仍為山佳地區居民的重要交通設施之一。



圖 4：山佳車站的舊站房是新北巒市市定古蹟。



圖 5：這是於民國 100 年 9 月 20 日啟用的山佳車站新站房。



圖 6：山佳舊車站後面的「蓋淡坑煤礦遺址」，可以看出當時採礦興盛的情形。



1. 說一說樹林鐵道交通設施有哪些？
2. 請你參考地圖，指出從你家到樹林車站搭火車，該怎麼走呢？（請參考簡報中的地圖）
3. 為什麼會有樹林調車場？它的主要功能是什麼？
4. 樹林車站及樹林調車場之間是如如何互相影響？
5. 樹林南站設立在哪裡？設立的主要目的是什麼？
6. 請你說一說山佳車站的歷史。

◎ 煤礦文化的變遷

小朋友，你知道樹林區在400年前屬於平埔族龜崙社的範圍嗎？原來啊～樹林地區於明朝時期（西元1656年）才開始出現文獻記錄，清朝時期漢人大量渡海來臺，初期多以農業開墾為主，直到日本治理臺灣時期，於昭和7年（民國21年，西元1932年）才開始發展煤礦產業。

樹林地區煤礦蘊藏豐富，礦區包括山仔腳、中坑、蓋淡坑、中坑、坡內坑、阿南坑及石灰坑等，以及開採規模較大的大豐煤礦、青木煤礦，礦業最發達時期最多有18個煤礦開採。但是開採煤礦時因技術或設備不良，很容易發生礦災，其中在民國45年及民國56年，山仔腳大豐煤礦（今天山佳火車站後方）因為挖煤導致瓦斯中毒，而使工人因此死亡，此後樹林煤礦因為開採數量逐漸減少及產業性質改變，礦業工廠逐漸關閉。

蓋淡坑於清朝同治年間開始開採，後因日治時期原南南北鐵路線由現在桃園縣龜山鄉往新北市新莊區方向行駛，於20世紀初改由桃園往鶯歌，經過山佳往樹林及板橋，又加上民間對煤礦需求大，因此山佳地區煤礦開採開始興盛，蓋淡坑原隸屬於大豐煤礦，後又改為勝和煤礦，以機械深入地下開採，直到民國50年間才廢坑。



圖 1：樹林山佳地區信何街小路進入後，別開洞天的蓋淡坑入口小公園。



圖 2：蓋淡坑坑口土地公廟古樸有特色，可見早年礦工敬天地重山林神址的習慣。

西元2003年時，蓋淡坑（舊名勝和煤礦二坑）經過鎮公所所整修，坑口處的早年礦舍與土地公廟經過整修後，與鄰近的「樹林圖書館樂山閱覽室」，成為一系列煤礦文化之旅！



圖 3：西元 2003 年於蓋淡坑坑口所立的整合建石碑。



圖 4：蓋淡坑坑口仍可見早年煤礦坑臺車。



圖 5：西元 1925 年(乙丑年)相當於民國 14 年當地人於蓋淡坑入口土地公廟設計之香爐，以元寶造型，祈求採礦順利與求取財富的心聲。



圖 6：2003 年樹林鎮鎮公所整合建礦工工作之屋舍。

◎ 樹林酒廠與紅麴麵文化

小朋友，你知道樹林曾經是「臺灣紅露酒故鄉」嗎？
接下來我們就來了解樹林酒廠與紅麴麵文化的故事故吧！

臺灣物產豐富，農作物可達每年二作，米糧如果有剩餘便會釀酒，清朝光緒皇帝時已有多家小型民間製酒廠製作米酒，並販賣福建安溪老紅酒，但直到西元 1907 年(民國

前5年，日本治理臺灣12年後，臺灣總督府為了增加新財源，規定釀酒廠需要申請許可才能生產，並開始徵收「造酒稅」，使製酒業從農業副業型態，變成新興產業。

那時「樹林紅酒株式會社」因位居北部紅酒市場中心，且被日本政府徵收後，成為唯一專賣直營的製酒工廠「臺灣總督府專賣局樹林製酒工廠」，因此樹林地區發展為臺灣釀造紅酒的中心。西元1945年，中華民國政府治理臺灣以後，把煙、酒、樟腦、火柴、度量衡5項專賣劃歸「臺灣省專賣局」，樹林酒廠持續成為臺灣紅酒製造及專賣工廠。

而樹林酒廠為什麼這麼有名呢？因為當製酒成為專賣制度後，全臺灣唯一能合法製紅酒的地方就只有樹林，因此樹林所製的紅酒還要供應其他酒廠，樹林酒廠所出產的紅酒原料是紅麴，這種紅酒在中國大陸的福建省和浙江省一帶較為盛行，其中又以福建古田、安溪紅麴最為知名。紅麴又叫赤麴、丹麴、紅米或福麴，是以蒸熟的米飯接種紅麴菌，經過繁殖發酵而成的紅色米麴。中國將紅麴用來製酒已有一千多年歷史，早在西元十世紀時的唐朝與宋朝，平民就已經知道將紅麴應用在食品及藥物。而臺灣地區引進紅麴製酒技術後將其改名為「紅露酒」，樹林酒廠的紅露酒銷量一度被紹興酒、黃酒等取代，也因此曾在西元1973年停釀，但因口感特別，後來陸續於民國西元1980年間創高峰。

西元2000年(民國89年)因臺灣製酒業調整，「臺灣省菸酒公賣局樹林酒廠」正式結束營業，又因加入世界貿易組織(WTO)，菸酒產業必須廢除專賣，所以實施80年的國家製酒及專賣制度回復為民營，所以原樹林酒廠於西元2002年改制為「臺灣菸酒股份有限公司」，原地變更為「樹林大同科技園區」，而原存放的大量酒甕，部分被移入鄰近酒廠的彭福國小內，這些製作於日治時代的酒甕，曲線玲瓏、古意盎然，數以百計的酒甕陳列於校園，並以「49」諧音「樹酒」設立了「49迷宮花園」，以紀念樹林酒廠在樹林的历史記憶。

樹林酒廠曾是樹林人生命中重要的一段歷史記憶，更是早期來到樹林的居民衣食父母，西元2002年樹林酒廠民營後，由樹林酒場舊廠時代的副廠長鍾杰輝先生技術指導，延續樹林百年釀酒工藝，並於2007年開始由樹林市公所推出第一屆「樹林紅麴文化節」，將在地工藝結合文史與觀光，也因此除了「紅麴高粱酒」、「紅麴高粱香腸」、「紅麴3Q餅」都先後選拔為「100年國家百大伴手禮(第一品牌)」及「臺北縣十大伴手禮」呢！



圖 7：樹林酒廠現址已改為臺灣菸酒公司新北營業處。

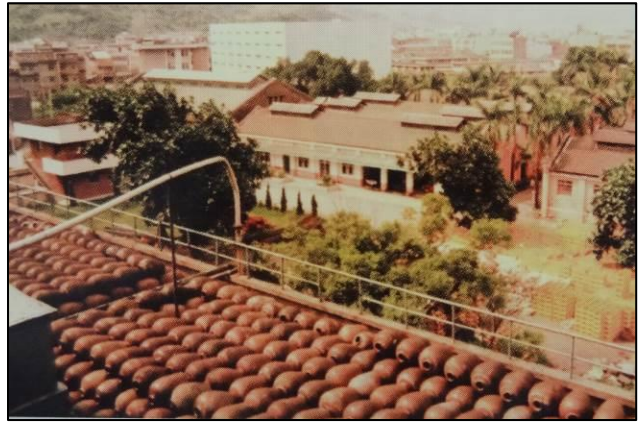


圖 8：樹林酒廠酒甕儲放處及廠房，攝於民國 60-70 年代。(照片來源：樹林市志)



圖 9：樹林酒廠於民國年間隸屬臺灣省專賣局。(照片來源：樹林酒廠臉書專頁)

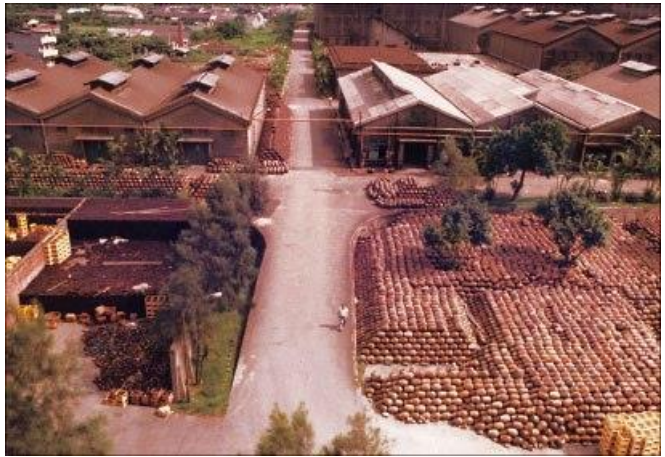


圖 10：樹林酒廠原存放的大量酒甕，部分被移入鄰近酒廠的彭福國小內。(照片來源：樹林酒廠臉書專頁)



圖 11：樹林紅麵文化節展示紅麵的百變妙用。(照片來源：樹林酒廠臉書專頁)



圖 12：樹林區公所每年持續推動

「紅麴文化節」，公所門廊上海報就是 2014 年的紅麴文化節活動。



1. 樹林到了什麼時期才開始發展煤礦產業？
2. 樹林較有名的煤礦坑有哪些？
3. 蓋淡坑煤礦坑口的土地公廟有個金元寶形狀的香爐，代表礦工什麼樣的心願？
4. 樹林酒廠在日治時代又稱為什麼？
5. 樹林的紅酒聞名全台，他的原料是什麼呢??

四、樹林的休閒

◎ 水邊自行車、樹林河濱公園自行車道

連接三重、新莊、樹林、鶯歌的大漢溪左岸自行車道，全長約 24 公里，自行車道旁有河濱運動公園，包含田徑場、棒球場、壘球場、模型遙控汽車比賽場、自行車專屬車道、運動休閒步道等設施。在樹林段的大漢溪左岸自行車道，強調自然景致，沿途景點包括原住民主題部落公園、柑園橋、山佳河濱公園、鹿角溪人工濕地等，其中又以鹿角溪人工濕地最著名。這是為了處理樹林地區生活污水而建的自然污水處理區，設有沉沙池、自然式溪流淨化區、草澤區、生態池等，有許多鳥類、蜻蜓、魚群在此繁衍，生態資源豐富。鄰近的景點還包括自行車道南方的鶯歌鎮陶瓷博物館，及往北的新莊西盛環保河濱公園及三重環保公園，是住在樹林的居民休閒運動的好去處。



圖 1：青龍嶺的山林公園可以看見高鐵列車進出臺北盆地，亦可遠望大漢溪上的連接橋梁，遠處M 型拱橋即為近年週末假日湖濱自行車道上，休閒散步的熱門景點之一——新月橋。

◎ 風中遊：青龍嶺登山步道

樹林人除了近水自行車步道之外，更可近山親近「大同山」。「大同山」位於樹林區西方，地質上屬於山仔腳山塊出露地層之一部份，因臺北盆地的斷層陷落，所以從大同山的山頂眺望臺北盆地和林口台地，從青龍嶺山林公園的平台可眺望世界級高樓「101 大樓」，是了解臺北盆地發展史的好去處。

臺灣陸地在千萬年前原本沉在海底，經過造山運動後隆起為陸塊，因此大同山的地質形成也以沉積岩為主，地層依形成年代遠近，有木山層（下部含煤層）、大寮層、石底層（中部含煤層）及南港層，因此成為樹林區開採煤礦的主要

來源。

大屯山舊名大凍山(因為地勢略高溫度較平地冷而命名)，舊地名也稱爲九茶山或狗蹄山等，主峰高約 405 公尺，大屯山上有青龍嶺，位於西北稜上，海拔高度為 256 公尺，因前往嶺頂的途中稜線睡龍伏臥，所以人稱青龍嶺；青龍嶺上設有林蔭步道與山林公園，可沿途就近觀察地質與丘陵間的自然林相。



圖 2: 樹林青龍嶺遠眺左方林口臺地與右方臺北盆地。



圖 3: 青龍嶺的山林公園是民眾休閒散步的熱門景點之一。

大屯山步道還有一個特殊的自然景觀，就是在半山腰上南寮福德宮旁的「冷磺泉」。因為臺灣冷泉最聞名的蘇澳冷泉，世界上只有義大利和日本有類似的資源，而蘇澳冷泉雖酸鹼值介於 pH7.2~7.5 卻歸屬中性泉水，大屯山的冷磺泉酸鹼值介於 pH7.8~8.0 間屬於弱鹼性泉水。

天然冷泉十分珍貴，全球並不多見，因為冷泉的形成須有豐富的地下水與能產生二氧化碳的岩層，這種岩層需藉由地殼深處的熱力，讓岩層內部的碳酸鹽分解，二氧化碳被大量滲透，才能讓二氧化碳和地下水互相溶解，產生大量氣泡向地湧出，這種泉水溫度由地下一公里處的 45-50°C，上升到地面時因為與地表冷水混合，再加上二氧化碳的減壓、膨脹、吸熱，湧現地面時已是 22°C 的冰涼泉水。冷泉飽含礦物質，對胃病、胃酸過多、腰酸背痛、痛風、皮膚病等有療效，樹林的冷磺泉因 1981 年後才開發，開發年代較晚而名氣小，但此真貴的天然資源卻是得天獨厚的健康資源。

◎ 黑金的故事：風山中華書香及生態散步

木造的建築外觀、輕柔的伴讀音樂，位在山佳車站後方龜崙嶺山腳下的「樂山閱覽室」號稱是「超療癒的咖啡廳圖書館」，依山而建，設計優雅，常令遊客以為是山中的咖啡館。館內有大面落地玻璃窗，讀者不論在室內或室外

都像是在森林閱讀一樣，閱覽室後方有 50 坪大的花園，種植了萬壽菊、薄荷、迷迭香，天然的芬多精加上館內提供自製香草茶，讓樹林風櫃斗的黑金故事因此在此山佳地區有了不一樣的生態命力。

樹林閱覽室於西元 2011 年 11 月正式啟用，是樹林地區第 6 間公共圖書館，面積約 204 平方公尺，建築外貌以「弧形翻起」表現古早煤礦開採時礦道推車的意象，閱覽室前身為「中坑煤礦」煉製焦炭窯址，周邊仍保有鄉村純樸風味，因此樂山閱覽室也以「社區花園書房」為設計主軸，藏書約有 4000 多冊，這裡不同於一般圖書館的寂靜無聲，館內播放輕音樂，在自在氣氛中享受自然採光和山林綠意。因此假日時由山佳火車站，先訪樂山閱覽室，接著可再繞到民和街後驅車上山，可達石炭坑山的千年大榕樹（樹齡 350 年）。6 公里路程的山路中，左邊有樹林區公所種植的櫻花樹，右邊則是掌葉楓，林木蒼鬱、蜿蜒曲折，是森林浴芬多精森林呼吸的最佳路徑，從龜崙山觀景平台可瞭望三峽、鳶山、鶯歌、桃園、龜山、大溪和漢溪的位址，是一趟兼具健康與知性的風櫃斗礦坑文化之旅。



圖 4：樂山閱覽室以「弧形翻起」表現礦開採時礦道推車的意象。



圖 5：閱覽室後方幽靜的山林花園。



圖 6: 號稱是「超療癒的咖啡廳圖書館」，館藏更新更快，環境舒適。



圖 7: 舒服與寧靜的兒童閱讀角，提供小讀者最舒服的氛圍。



1. 樹林的河濱自行車道是順著哪條溪所建？
2. 樹林青龍嶺步道位在哪座山上？
3. 「樂山閱覽室」建在山中如處花園，因此有什麼別稱？

第一單元 我家在樹林 一、樹林的地理位置

頁次	圖片內容	圖片來源
5	圖 1 臺灣行政區圖	http://pic.pimg.tw/icecream6/1315405223-3063969913.png
5	圖 2：新北市行政區圖	三峽教材
6	圖 3：樹林區各里分布圖	新北市樹林區公所 http://www.shulin.ntpc.gov.tw/web66/_file/1310/upload/images/106img01.jpg
6	圖 4：樹林標誌	新北市樹林區公所 http://www.shulin.ntpc.gov.tw/web/Home?command=display&page=flash

第一單元 我家在樹林 二、樹林的政府機構與生活場所

9	圖 1：樹林區公所	黃志成拍攝
9	圖 2：郵局	Google 街景圖 https://www.google.com/maps/place/%E6%A0%91%E6%9E%97%E9%82%AE%E5%B1%80/@24.9982851,121.4177822,3a,75y,226.89h,90t/data=!3m4!1e1!3m2!1s7J4Jz-YtwSGFvFmCqt0-A!2e0!4m5!1m2!2m1!1z5qi55p6X6Y015bGA!3m1!1s0x0000000000000000:0x2c167b519507d4f8!6m1!1e1
9	圖 3：警察局	黃志成拍攝
9	圖 4：圖書館	黃志成拍攝
9	圖 5：消防隊	黃志成拍攝
9	圖 6：衛生所	黃志成拍攝
10	圖 7：火車站	黃志成拍攝
10	圖 8：戶政事務所	Google 街景圖 https://www.google.com/maps/uv?hl=zh-CN&pb=!1s0x34681d6b36cba88d:0xcdccc793b67ba362!2m5!2m2!1i80!2i80!3m1!2i100!3m1!7e1!4shttps://plus.google.com/101218569971952719589/photos?hl%3Dzh-CN%26socfid%3Dweb:lu:kp:placepageimage%26socpid%3D1!5z5qi55p6X5oi25pS_5LqL5YuZ5omA1C0gR29vZ2x1I0aQn0e0og&sa=X&ei=b1FgVPOfMKiomgW5zYHIBg&ved=0CIEBEK1qMA0
10	圖 9：樹林樂山市民	黃志成拍攝

	活動中心	
10	圖 10：仁愛醫院	黃志成拍攝
10	圖 11：保安宮	黃志成拍攝
10	圖 12：潭底公園	黃志成拍攝
11	圖 13：樹林農會	黃志成拍攝

第二單元 樹林的自然景觀 一、樹林的地理特色

頁次	圖片內容	圖片來源
13	圖 1：樹林地理位置圖	新北市樹林區公所 http://www.shulin.ntpc.gov.tw/_file/1310/SG/39480/D.html
13	圖 2：樹林區地形圖	Google 地圖 https://www.google.com.tw/maps/@24.9779922,121.392239,13z/data=!5m1!1e4
14	圖 3：樹林區景點圖	鐵的視野 http://latte951.pixnet.net/blog/post/110247613-%E2%98%85%E5%A4%A7%E5%90%8C%E5%B1%B1%E9%9D%92%E9%BE%8D%E5%B6%BA%E8%B3%9E%E6%AB%BB%E7%A7%98%E5%A2%83%EF%BC%8C%E5%B1%B1%E6%AB%BB%E8%8A%B1%E7%9B%9B%E9%96%8B%E4%B8%AD~-(%E8%B6%85
14	圖 4：大同山登山步道告示牌	趴趴走的竹子 http://blog.udn.com/AAC3343/7240814
14	圖 5：青龍嶺登高眺望	趴趴走的竹子 http://blog.udn.com/AAC3343/7240814

第二單元 樹林的自然景觀 二、更美好的河川生活

15	圖 1：大漢溪地圖	Google 地圖 https://maps.google.com/maps?hl=zh-tw&rlz=117MXGB_zh-TWTW585&gws_rd=ssl&um=1&ie=UTF-8&fb=1&q=%E5%8F%B0%E7%81%A3%E6%96%B0%E5%8C%97%E5%B8%82%E6%A8%B9%E6%9E%97%E5%8D%80&sa=X&ei=z4ZPVLLvJY318AXN74LIBg&ved=0CBUQ8gEoATAA&output=classic&dg=brw
16	圖 2：樹林十二股圳步道	樹林區公所紅麴虛擬博物館 http://anka.shulin.ntpc.gov.tw/play.php?p=24
16	圖 3：後村圳紀念碑	文化局 http://www.boch.gov.tw/boch/frontsite/cultureassets/caseBasicInfoAction.do?method=doViewCaseBasicInfo&caseId

		=FA10002000003&version=1&assetsClassifyId=1.1&menuId=310
16	圖 4：鹿角溪人工溼地	樹林區公所紅麴虛擬博物館 http://anka.shulin.ntpc.gov.tw/play.php?p=24
16	圖 5：鹿角溪人工溼地位置圖	台灣河川復育網 http://trrn.wra.gov.tw/trrn/restorationCase/detail.do?id=12be686a2f8000004f12

第三單元 樹林的人文特色 一、樹林的宗教

頁次	圖片內容	圖片來源
18	圖 1：濟安宮	新北市觀光旅遊網 http://tour.ntpc.gov.tw/page.aspx?wtp=1&wnd=136&id=1248b98109400000b541
18	圖 2：濟安宮乾式環保金爐	新北市觀光旅遊網 http://tour.ntpc.gov.tw/page.aspx?wtp=1&wnd=136&id=1248b98109400000b541
18	圖 3：基督教長老教會	台灣基督教長老教會 樹林教會 http://www3.slpct.org.tw/
19	圖 4：保生大帝出巡	新北市樹林區公所 http://www.shulin.ntpc.gov.tw/_file/1310/SG/39482/D.html
19	圖 5：柑園迎旭公	新北市樹林區公所 http://www.shulin.ntpc.gov.tw/_file/1310/SG/39482/D.html

第三單元 樹林的人文特色 二、樹林的鐵道

20	圖 1：樹林車站舊站房	臺鐵車站簡介 http://www.railway.gov.tw/Shulin/CP.aspx?SN=13892
20	圖 2：樹林火車站新站房	臺鐵車站簡介 http://www.railway.gov.tw/Shulin/CP.aspx?SN=13892
20	圖 3：樹林調車場	新北市社會領域輔導小組自行拍攝
21	圖 4：山佳車站舊站房	新北市觀光旅遊網 http://tour.ntpc.gov.tw/page.aspx?wtp=1&wnd=136&id=1249a3ec0a1000001cd9
21	圖 5：山佳車站新站房	新北市社會領域輔導小組自行拍攝
21	圖 6：蓋淡坑煤礦遺址	新北市觀光旅遊網 http://tour.ntpc.gov.tw/page.aspx?wtp=1&wnd=136&id=1248b89e6e700000c2f7

第三單元 樹林的人文特色 三、樹林的產業

頁次	圖片內容	圖片來源
22	圖 1：蓋淡坑入口小公園	新北市社會輔導團國小組陳香吟拍攝
22	圖 2：蓋淡坑入口土地公廟	新北市社會輔導團國小組陳香吟拍攝
23	圖 3：蓋淡坑入口石碑	新北市社會輔導團國小組陳香吟拍攝
23	圖 4：蓋淡坑入口台車	新北市社會輔導團國小組陳香吟拍攝
23	圖 5：蓋淡坑入口土地公廟元寶香爐	新北市社會輔導團國小組陳香吟拍攝
23	圖 6：蓋淡坑入口礦坑工作室。	新北市社會輔導團國小組陳香吟拍攝
25	圖 7：臺灣菸酒公司新北營業處	新北市社會輔導團國小組陳香吟拍攝
25	圖 8：樹林酒廠酒甕儲放處	樹林市志
25	圖 9：臺灣省專賣局管轄時期的樹林酒廠	樹林酒廠臉書專頁 https://www.facebook.com/pages/%E6%A8%B9%E6%9E%97%E9%85%92%E5%BB%A0/197910116900569?ref=stream&fref=nf
25	圖 10：樹林酒廠原存放的大量酒甕	樹林酒廠臉書專頁 https://www.facebook.com/pages/%E6%A8%B9%E6%9E%97%E9%85%92%E5%BB%A0/197910116900569?ref=stream&fref=nf
25	圖 11：樹林紅麴文化節展式紅麴的百變妙用	樹林酒廠臉書專頁 https://www.facebook.com/pages/%E6%A8%B9%E6%9E%97%E9%85%92%E5%BB%A0/197910116900569?ref=stream&fref=nf
25	圖 12：樹林區公所每年持續推動「紅麴文化節」	新北市社會輔導團國小組陳香吟拍攝

第三單元 樹林的人文特色 四、樹林的休閒

27	圖 1：青龍嶺的山林公園可以看見高鐵列車進出臺北盆地	新北市社會輔導團國小組陳香吟拍攝
28	圖 2：樹林青龍嶺遠眺左方林口臺地	新北市社會輔導團國小組陳香吟拍攝
28	圖 3：青龍嶺的山林公園	新北市社會輔導團國小組陳香吟拍攝
29	圖 4：樂山閱覽室礦道	新北市社會輔導團國小組陳香吟拍攝

	推車意象設計	
29	圖 5：閱覽室後方幽靜的山林花園	新北市社會輔導團國小組陳香吟拍攝
30	圖 6：樂山閱覽室內部	新北市社會輔導團國小組陳香吟拍攝
30	圖 7：樂山閱覽室兒童角	新北市社會輔導團國小組陳香吟拍攝



- ◆出版單位：新北市國小社會領域輔導團
- ◆補助出版單位：國家教育研究院、新北市政府教育局
- ◆發行人
林惠珍：新北市新莊區光華國小 校長
- ◆諮詢委員(依姓氏筆畫順序)
秦葆琦：國家教育研究院課程及教學組 副研究員
- ◆總編輯
簡曉玲：新北市新店區北新國小 教師
- ◆編撰委員(依姓氏筆畫順序)
甘文淵：新北市板橋區新埔國小 教師
林佳芬：新北市板橋區信義國小 教師
邱惠伶：新北市三峽區龍埔國小 教師
陳香吟：新北市鶯歌區永吉國小 教師
黃德芳：新北市樹林區桃子腳國中小 教師
黃嫻樺：新北市淡水區竹圍國小 教師
劉瑞文：新北市三重區重陽國小 教師
謝素君：新北市三重區永福國小 教師
- ◆美術暨文字編輯：黃秉勝
- ◆編撰諮詢顧問(依姓氏筆畫順序)
李延昌：新北市貢寮區澳底國小 校長
蔡麗鳳：新北市汐止區北峰國小 校長
- ◆出版日期：中華民國一百零四年三月一日



班_カ級_リ： _____ 年_ニ _____ 班_カ 座_マ號_ハ： _____ 姓_ト名_ナ： _____