

性別，學了沒？！



素養導向評量設計與實施

教育部性別平等教育輔導群委員
新北市積穗國中 龍芝寧

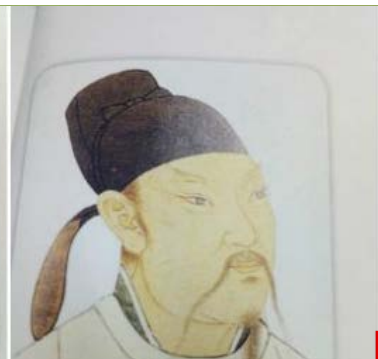
唐朝詩人連連看



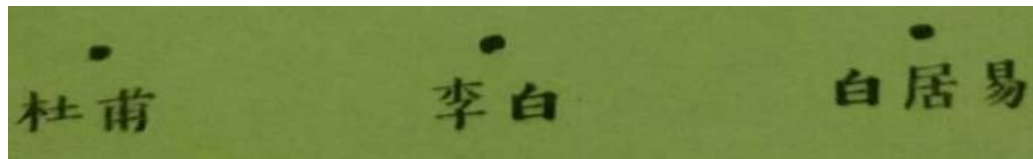
白居易



杜甫



李白



解題關鍵

1.帽子 2.官運

白居易仕途相較順遂

杜甫雖有仕官但被貶

李白最窮仕官運最差

什麼是評量？

新北市積穗國中 龍芝寧

評量是指「用來顯示一個人學習後知道什麼以及能做什麼而設計的一種活動」(對學習的評量assessment of learning)

好的評量不但能評定學習的成效，預測學生表現也能促進學生進行高層次、有意義的學習

(促進學習的評量assessment for learning)

甚至透過評量來進行學習

(評量即學習assessment as learning)

課程、教學與評量

新北市積穗國中 龍芝寧

- 對課程而言，「**評量**賦予課程的成果與生命；只有藉著明確說明**學生應該做的事**，以及他們**能夠做的多麼好**，這些學生學習的敘述才有意義。」
(Danielson & Abrutyn, 2000)
- 在教學上，「一個理念再優良的教學計畫，如果少了**有效的評量**，就像騎匹千里馬，一路狂馳，但卻不知道方向會是在哪裡。」 (王文中，2000)

性別，~~學~~了沒？！

(一) 素養導向評量理念說明

(二) 素養導向評量示例分享

(三) 素養導向評量實作討論

小六健康教育性教育 是非題



May 15, 2012

《親子天下》雜誌・Yahoo!奇摩「不可思議考題微革命」調查

有感情基礎之後，就可以發展愛與性的親密
(答案是○)

認知記憶(重複背誦)

→ 心智態度(思維體驗)

→ 形成基模(連結外在)

→ 生活運用(監控自學)

社會規範

性別議題

法律年齡



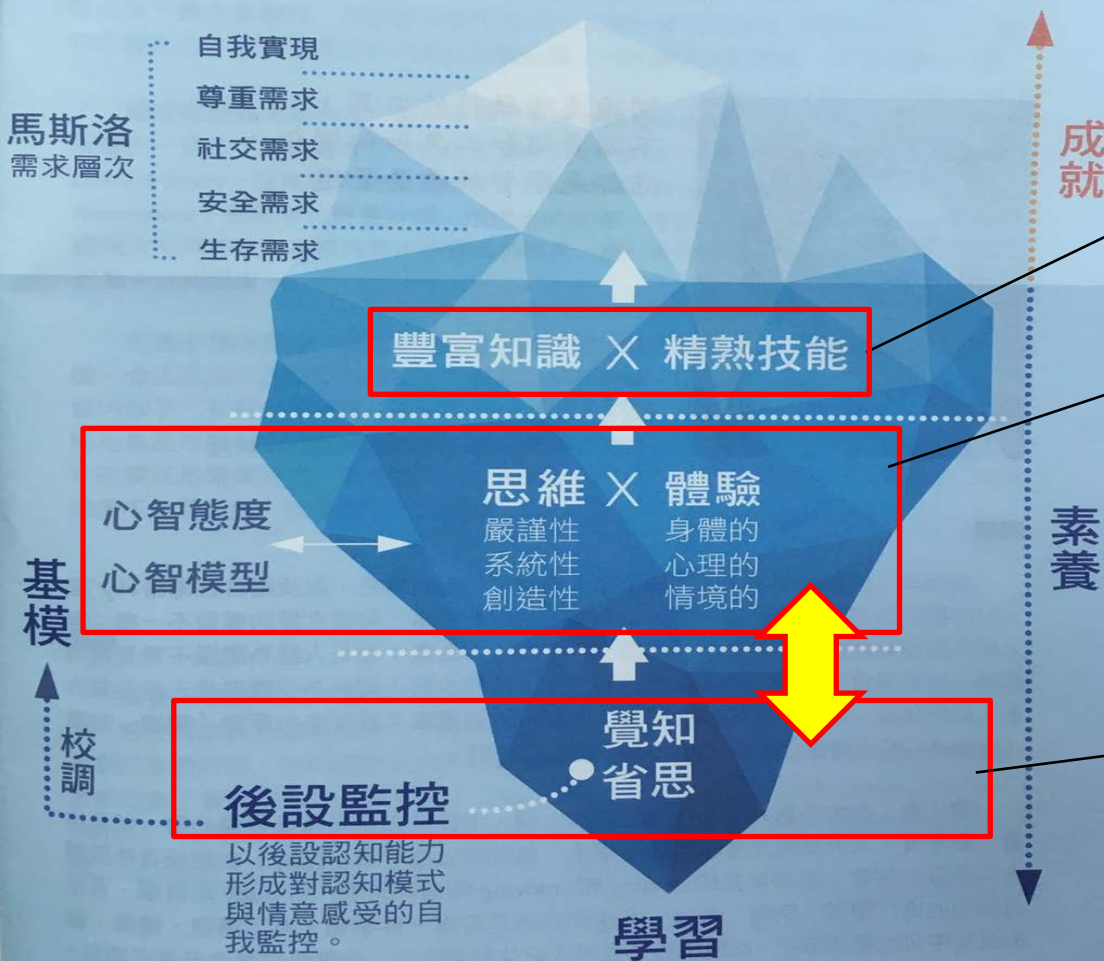
= 情感滿分嗎？

素養評什麼？

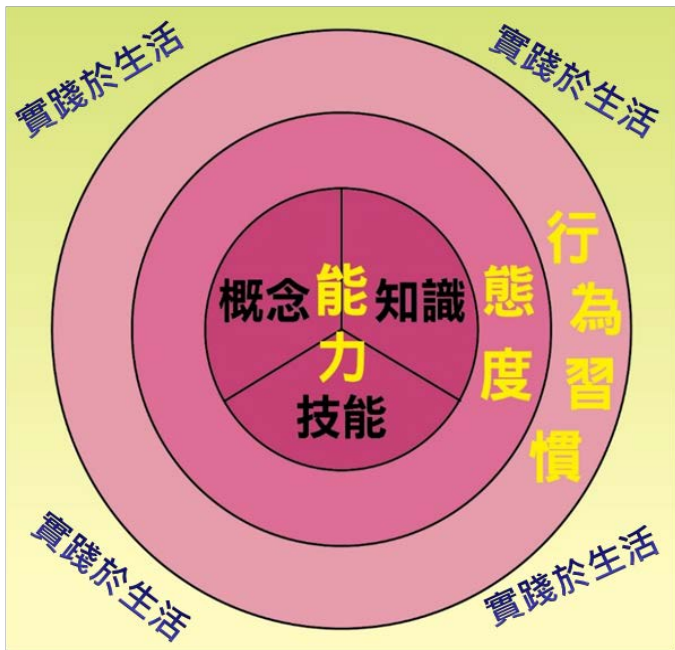
各科目的學習知識與技能內容

■由個體習得的**各種經驗、意識、概念等**構成一個與外在現實世界相對應的抽象認知

■覺察省思自身因基模所產生的**行為或思想**，進而修正或**重新建構**，形成**深度的自我學習**



素養評量



- 能力：包含知識、概念、技能，交互影響。
- 素養：包含能力、態度、行為，並期待學生能將這些素養實踐於生活中的自我行動、人際互動與社會參與各層面。

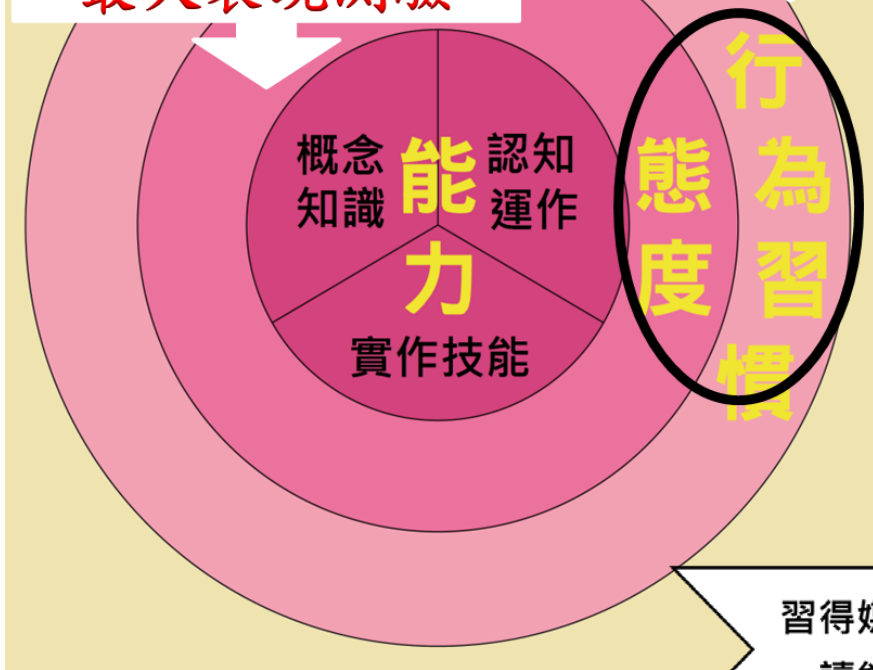
實踐於生活

Maximum Performance

最大表現測驗

Typical Performance

典型表現測驗



素養導向評量

→ 能力的培養

→ 態度的建立

→ 行為的落實

習得媒體識
讀能力

體認性別平
等的重要

檢舉性別不
友善的媒體
訊息

態度評量向度討論：

新北市積穗國中 龍芝寧

態度(attitude) 面向	舉例	題目範例
信念(belief)	婚姻是人生必經的階段 認同程度	非開放→開放
情感 (feeling、emotion)	結婚讓我覺得很快樂 符合程度	
行為意向 (Behavior intentions)	我願意在 30 歲前會找到伴侶結婚 掌握程度	

Why

最大表現測驗 Maximum Performance

新北市積穗國中 龍芝寧

- 1.根據財政部統計，女性聲請拋棄繼承遺產的比例遠高於男性，顯示重男輕女的觀念依舊存在。
- 2.行政院勞工委員會公布 102 年 3 月 2 日為我國『同酬日』，這顯示去年我國女性需要比男性再工作 61 天才能和男性一整年總薪資相同。請問：下列何種做法無助於縮小不同性別者的薪資差距？
(A)促進性別平等 (B)強調同工同酬 (C)降低男性權益 (D)消除性別歧視
- 3.嘲笑他人「娘砲」、「男人婆」等，經調查屬實，加害人輕則要接受心理輔導、向受害人道歉、上八小時性別平等教育課程，重則記過或退學。是屬於社會規範中的哪一種？ (A)風俗習慣 (B)倫理道德 (C)宗教信仰 (D)法律
- 4.我國法律規定兒子、女兒皆能平等繼承財產。是屬於文化的哪一種層次？
(A)器物層次 (B)制度層次 (C)理念層次
- 5.台灣伴侶權益推動聯盟發起「多元成家，我支持」百萬連署活動，致力實踐不同性別、性傾向、性別認同的人都有自由戀愛、平等成家的權利。上述內容符合下列哪一種概念？ (A)社會角色 (B)社會運動 (C)社會流動 (D)社會正義
- 6.我國性別工作平等法規定雙薪家庭的父親或母親都可以申請留職停薪育嬰假與請領 6 個月平均月投保薪資 60%的津貼。請問：這是屬於社會變遷中哪一個層面的改變？ (A)價值觀念 (B)社會制度 (C)器物生活

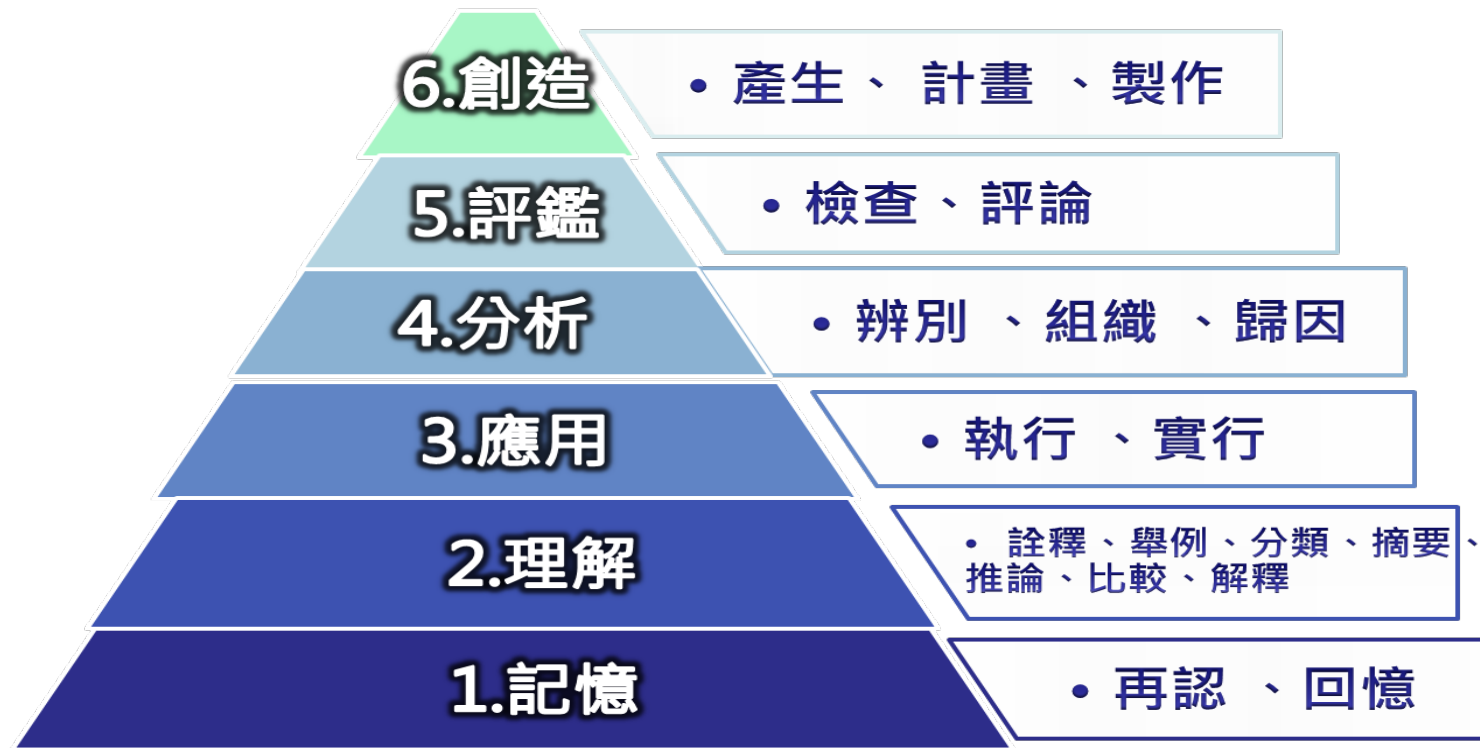
評量應兼顧高層次認知

評量關注→教學重點 學生答對更多、操作精確

強調認知歷程的漸增複雜性階層概念

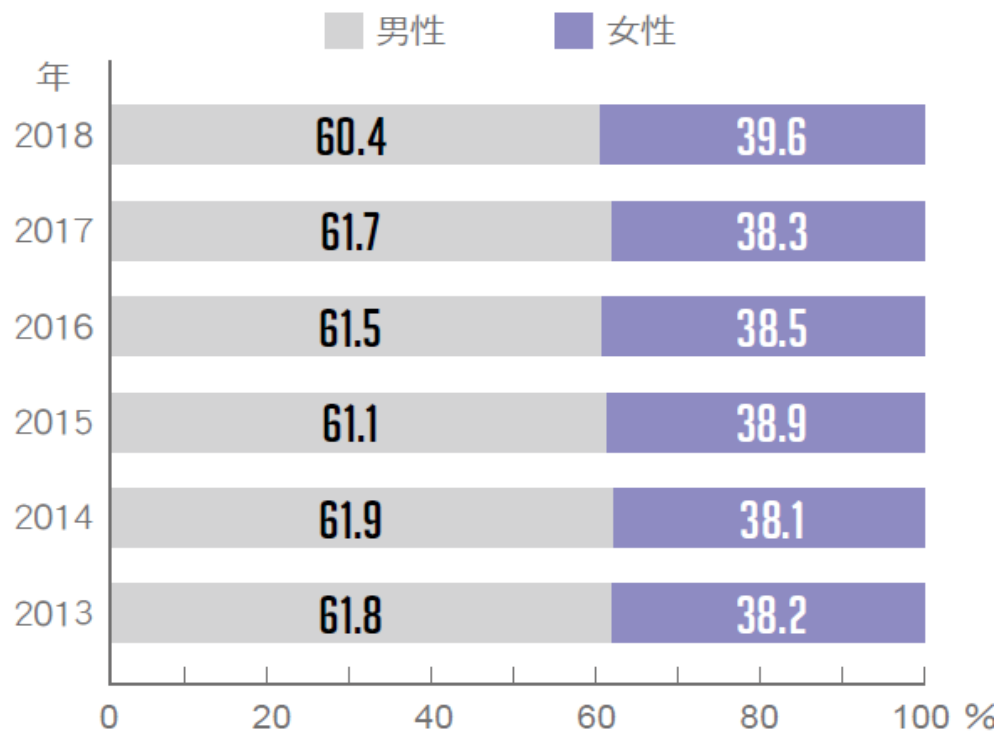
龍芝寧

目的促進學生保留和遷移所得的知識。



布魯姆教育分類法修訂版 (2001)

贈予受贈人之性別比率



來源：財政部。

思考層次	說明
比較	描述 A 與 B 的異同。
歸納	從資料中歸納出哪些原理或原則？
摘要	簡要說明某事物。
分類	下列各項有何共通點？
推論	依據提供的事實證據，在什麼時間最有可能發生什麼事件？
應用	在生活中你如何運用□□來解決問題？
判斷	說明贊成或不贊成的理由？
因果	導致某事物的原因為何？
分析	列出某些事項的主要特徵？
評鑑	說出下列事物的優缺點？
創造	列出你所能想到的□□？
綜合	擬定一份計畫？

典型表現測驗 Typical Performance

新北市積穗國中 龍芝寧



小真一直很喜歡隔壁班阿明，這天小真當面公開對阿明表達好感，想要有進一步交往，其他同學知道後後，他們說...

哪一項是比較符合你的看法呢？

評量關注→教學重點

一個人在面對各種複雜多變的情境及實際問題時，能夠靈活運用所學，抱持主動態度及多元開放的精神，整合各種相關資訊，發揮思辨、統整、溝通能力與創意，以理解現象或解決問題。

【觀點卡(1)】

我同意，
因為：



【觀點卡(2)】

我喜歡，
因為：



【觀點卡(3)】

我認為，
因為：



【觀點卡(4)】

我預測，
因為：



【觀點卡(5)】

我反對，
因為：



【觀點卡(6)】

我質疑，
因為：



使用觀點卡，表達的想法...



性別，~~學~~了沒？！



2

素養導向評量
示例分享

素養(認知+情意+技能)整合→因應生活 新北市積穗國中 龍芝寧

What do children have to learn?

Literacy
is for life.



The emerging OECD 2030 framework can be visualized like this:

資料來源：<https://www.oecd.org/pisa/aboutpisa/Global-competency-for-an-inclusive-world.pdf>

學校教育的通病：

套裝知識、浮離於真實世界

學校要做的事：

讓孩子和世界真實連結

打開經驗世界∞發展抽象能力



素養導向教學與評量的轉化

教學

整合知識、
技能(能力)
與態度

情境脈絡
化的學習

學習歷程、
方法及策略

實踐力行的
表現

評量

- ✓ 不僅評量學生的知識與技能(能力)，而且評量學生的態度。
- ✓ 強調學生能整合所學並解決問題與因應需求的評量。
- ✓ 重學習結果也重學習歷程，總結性與形成性的評量兼重。
- ✓ 強調力行實踐、生活應用與解決生活問題的評量。

素養導向評量新思維(一)

新北市積穗國中 龍芝寧

- 素養導向的評量重視**現實情境**下的應用表現，著重於評量學生在多樣複雜的情境中如何把所學的**知識、能力、態度**發揮出來，以評估學生的學習情形，並預測學習發展的潛力。

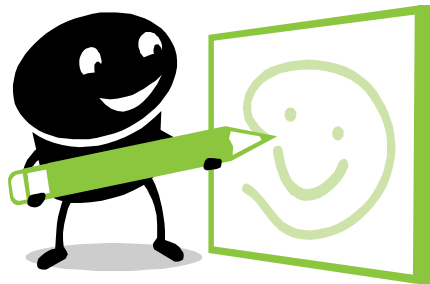


- 素養評量注重歷程、多元及真實，是以專題、體驗、探究、實作、表現、活用為核心。學生透過整合所學，不只能把所學遷移到其他例子進行應用，或是實際活用在生活裡，更可對其所知、所行進行覺察思考，而有再持續精進可能。



表現本位評量 (performance-based assessment)

--從真實情境或學習任務賦予，評量學生
分析、團隊工作、訪談、角色扮演、實驗、
解決問題、展示等能力



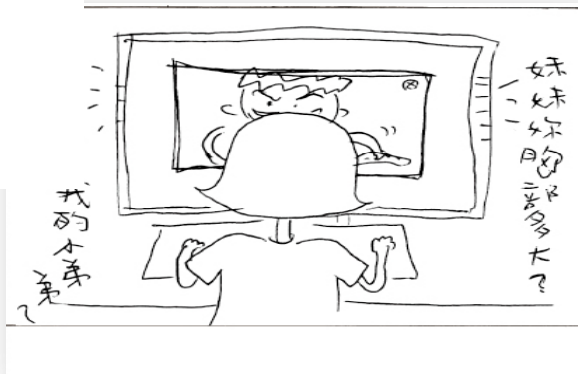
表現任務舉例項目

類別	舉 例 項 目
口語表達	個人口頭報告、小組報告、政見發表、公聽會、辯論會、導覽介紹、企劃提案報告、模擬記者報導
文字或圖像表達	詩歌創作、散文創作、小說創作、戲劇劇本創作、應用文寫作、日誌（日記）、讀書心得寫作、小論文、專題研究報告、報導文學、口述歷史寫作、新聞寫作、時事評論、政策建言書、圖文創作、藝術創作理念說明、廣告標題或文案設計、製作圖表、製作表格、繪製設計圖、繪製概念圖、繪製繪製流程圖、
活動展覽策劃或舉辦	策辦展覽、策辦音樂會、策辦戲劇演出、策辦成果發表、策辦各項比賽、策辦社福與公益活動、策辦各類公民參與活動、策辦模擬聯合國、策辦營隊活動、策辦旅遊、策辦家庭/班級/學校活動
設計發明與改造創造	各類發明或改造計畫、設計/創意解決問題方案、構想/模型製造、各類創意產品設計與製造、桌上遊戲或電腦遊戲設計、歌曲或各類戲劇創作、APP或程式設計
多媒體運用與社群網絡整合	拍攝各類廣告或宣傳短片、拍攝微電影、拍攝紀錄片、線上問卷調查、網路產品行銷或理念推廣、企劃案執行、經營（網路）社群、
技能鍛鍊與動態操作或展示表演	聲音與肢體動作展示、音樂/舞蹈/戲劇展演、運動技能操作或表演、科學實驗操作、各項儀器操作

網路停看聽

新北市積穗國中 龍芝寧

情境引導式 素養導向評量1



認識一段時間的网友問了萱萱有關身體**隱私**部位的問
題…讓萱萱**覺得怪怪**…

喜



怒



哀



樂



傻眼



生氣

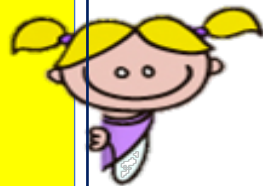


驚訝



如果你是萱萱

- 1) 收到這個訊息，你的**感覺**是什麼？為什麼？
- 2) 網路這種行為，是不是**性騷擾**呢？
- 3) 如果你遇到這樣情形，**你會怎麼做**？



情境引導式 素養導向評量2-1

2. 圖(一)、圖(二)是生活中常見的情境，請從性別刻板印象的角度，分別說明圖片中哪些用詞隱含了性別刻板印象，並提出你的理由。



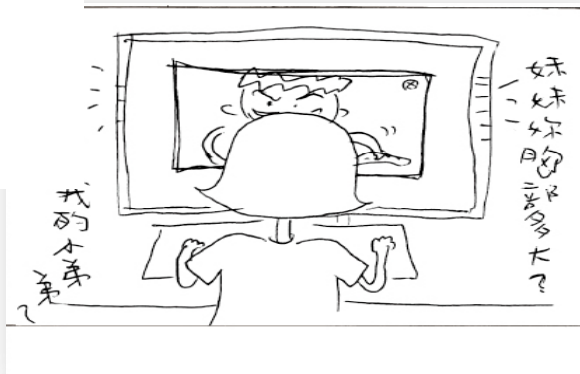
情境引導式素養導向評量

圖(二)中教務處要十位同學去搬東西，老師卻只叫男生去搬，不叫女生，這就代表老師認為男生力氣大，女生力氣小，但是這是不一定的事，像圖(二)中有一位小小隻的男生和一位高大的姓，一看就知道女生力氣較大，所以男生力氣不一定都很大。



網路停看聽

情境引導式素養導向評量
新北市積穗國中 蕭芝寧

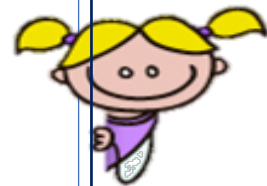


認識一段時間的網友問了萱萱有關身體**隱私**部位的問
題…讓萱萱**覺得怪怪**…

如果你是萱萱



- 1) 收到這個訊息，你的**感覺**是什麼？為什麼？
- 2) 網路這種行為，是不是**性騷擾**呢？
- 3) 如果你遇到這樣情形，**你會怎麼做**？



情境引導式 素養導向評量2-1

2. 圖(一)、圖(二)是生活中常見的情境，請從性別刻板印象的角度，分別說明圖片中哪些用詞隱含了性別刻板印象，並提出你的理由。



國中社會科學校段考考題

106國中會考社會科考題

情境新導式樣權國中講堂寧

15. 有學者認為廣告若傳達不適當的訊息，可能產生強化性別刻板印象的效果。

下列廣告臺詞中，何者最可能會產生上述效果？

(A)男女需求大不同，營養補充各取所需

(B)健康活靈芝，孝順父母親的最佳選擇

(C)體貼老婆的第一選擇，清淨牌洗衣機

(D)安康保全，守護全家人的平安與幸福

What



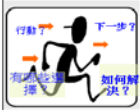
客觀的事實
資訊、資料....

So
what



意義-想法-學習詮
釋-重要性

Now
What



選擇決策 - 行動
改變 - 解決行動

廣告改寫突破性別角色的刻板限制



→自我覺察：女生/男生如何 (客觀的事實資訊)

What

→開放討論：舉出不一樣的例子(吳季剛)

(情緒-感受-經驗-聯想+意義-想法-學習詮釋-重要性)

So What

→概念建立：廣告改編與創新

Now What

展現多元的性別特質

(選擇決策 - 行動改變 - 解決)

【情境】 隔壁的大姊姊平時喜歡穿短裙，聽說前幾天補習完要回家的時候，在巷口被一個陌生人衝上前偷襲摸了她的屁股。

- 那個壞人很可惡，可是大姊姊應該不要穿得這麼露，給別人性騷擾的機會。
- 大姐姐就是裙子穿這麼短，才會被陌生人性騷擾。
- 好女孩是不會被性騷擾的，大姊姊一定是有問題。
- 雖然她穿得很短，也不表示她就可以被性騷擾！

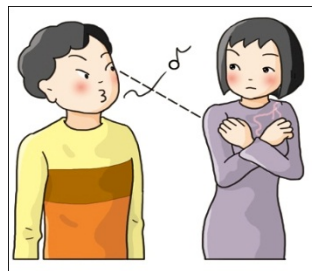
【情境】承上題，如果被性騷擾的人是你，
你會怎麼做？

- 把這丟臉的事情藏在心裡，不要告訴別人。
- 趕快大叫離開現場，告訴可以信任的大人。
- 陌生人只是摸一下屁股而已，應該還好吧！
- 再也不要穿迷你裙了！

- 阿北凝視莉莉、家愛二個人的胸部

- 莉莉不介意

- 家愛覺得不舒服、噁心



(✓) 家愛有權可以表達自己不舒服的感受。

(✓) 家愛不需理會阿北或莉莉的感受

(✓) 阿北或莉莉無權否定家愛的感受。

(✓) 阿北對家愛的行為屬於性騷擾。

情境引導式 素養評量(5)



- 我會很難過自己沒有這麼漂亮/帥的外表。
- 我沒有很漂亮/帥，但我還是喜歡自己的樣子。
- 為了讓自己和他們一樣漂亮/帥，我需要減肥。
- 想要讓別人更喜歡我，那就要長得漂亮/帥一點。

素養導向評量新思維(三)

新北市積穗國中 龍芝寧

- 素養評量反映學生學習情形或應用成效，並進行有效評估回饋。

轉化素養導向的評量標準

→ 具體呈現與描述學生學習表現

依照學生學習情況適時給予

補救教學。





評量結果能否真實
反映學生真正學會
什麼以及學到什麼
樣的程度

是什麼...

常模參照評量

目前的評量分數→名次，

將學生個人表現與全班/整個群體（常模）做比較，

→目的在區分學生的相對位置，是「相對性」概念

→意義為表示學生在群體中的表現如何

但較無法提供其他重要訊息

95分第3名學生→習得/具備哪些知識、
情意、技能、行為....，程度又是如何？



是什麼...

標準本位評量

新北市積穗國中 龍芝寧

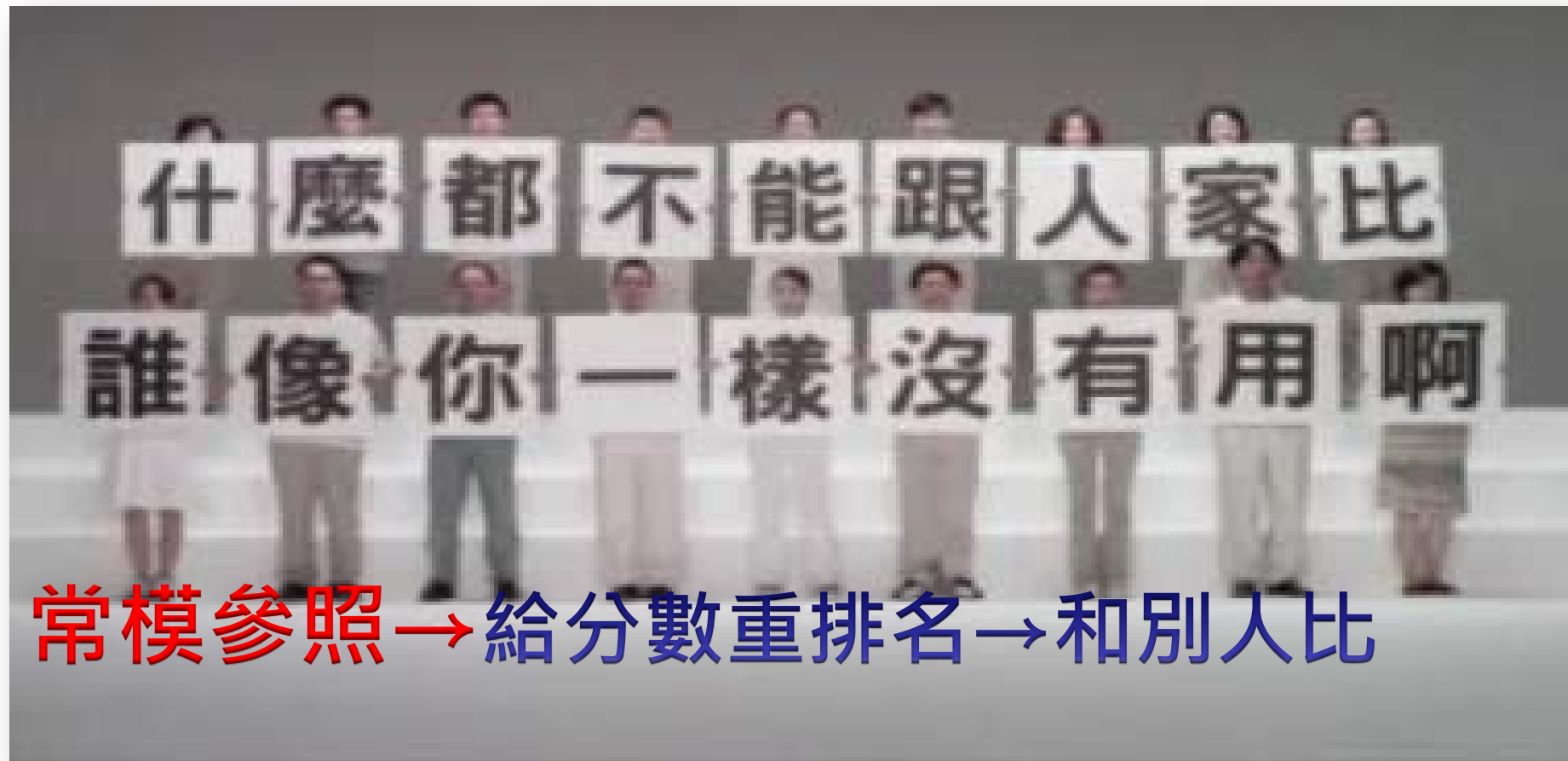
將學生學習表現區分為不同等級的評量標準，
評量結果以表現描述的「絕對性」觀點來呈現
使學生不重與他人比較，關注於自己的表現程度。

→ 依據學生所獲得的等級(初級，A+)與其描述(具備哪些知識、情意、技能、行為，精熟程度如何)→能真實反應出學生學習表現的豐富性以及多樣性。



評量發展從「常模參照」→「標準參照」

	常模參照	標準參照
參考對象	他人評量結果 (相對性標準)	事先所訂定之評量標準 (絕對性標準)
結果解釋	根據個別分數在團體中的 相對位置解釋評量結果 PR=90 PR=50	根據已定之評量標準解 釋評量結果 <u>及格或不及格、精熟或 不精熟、通過或不通過</u>
關注	比較學生與他人間學習成 就水準的高低	了解學生本身已學會和 尚未學會的原因或困難



常模參照 → 給分數重排名 → 和別人比

制訂的標準評量強調跟**自己比**， 新北市積穗國中 龍芝寧
是**標準參照**的概念



學習成就評量→達成標準目標→跟自己比

紙上活動

性別指數 心理測驗

評量工具

評量目標(基準)→能否培養接納多元與友善尊重的

的性別意識

給你一個機會重新
選擇自己的生理性
別的話，你會選？

- A. 生理女性
- B. 生理男性

在路上看到男人穿粉紅
色的皮褲，我臉上的表
情是？

- A. ~(-▽-)~
酷炫有型，這就叫潮
- B. ㄟ(`□´)ㄟ
前有妖孽，速速退散

有心事時，我會

- A. 找人訴說，尋求慰藉
- B. 放在心中，自我昇華

在眾人面前看到自己很怕的東西
(比如蟑螂)，我會……

- A. 溜之大吉，保命要緊
- B. 不動聲色，低調隱沒在人群之中
- C. 故作堅強，做出捨我其誰的架勢

自己脆弱的地方會讓人知道嗎？

- A. 大家都會有軟弱的時候，這沒什麼
- B. 最親密的好友才能知道
- C. 即使再不舒服也不能輕易展現出來

我不常用哭表達自己的情緒

- A. 是
- B. 否

你都如何保養？

- A. 有一定程序，讓我
慢慢告訴你
- B. 保養品什麼的太娘
了，汗水才是好男
兒最好的養分

→ A

- - - B

... C

表現描述(規準-等級)

這是什麼？

異性戀情侶間，誰該主動告白或求婚？

- A. 女人主動沒什麼不好
- B. 女人只能暗示，告白是男人

有一天你發現你的另一半是變性人，你會：

- A. 讓我好好想一想
- B. 天啊，太噁心了，還需要猶豫嗎？趕快放棄

和伴侶走在一起，是誰牽誰？

- A. 我喜歡被牽
- B. 沒人的時候我可以被牽
- C. 當然是我牽人

看到一則關於女性爭取平等權利抗爭的新聞，你的反應是：

- A. 仔細理解每一個訴求
- B. 跟我沒有特別的關係
- C. 女人先當兵再來談平等

向伴侶撒嬌……

- A. 我最愛了
- B. 有時會不太自在
- C. 別傻了，我怎麼會做這種事

若是你發現你的親人之中有人是同志，你的態度是：

- A. 支持陪伴他
- B. 避免尷尬，裝作沒這回事
- C. 不太能夠接受，刻意遠離他

看到女朋友幫男朋友把吃不完的東西吃完，這讓你覺得？

- A. 溫馨：>
- B. 新奇XD

你比較支持下列何種說法？

- A. 女人男人都是地球人
- B. 女人來自金星，男人來自火星

接下來…

4

3

2

1

這是什麼？

心理測驗結果 1、2、3、4 所什

表現描述(規準-質性說明)

- 1.你的心思細膩，感情豐富，常是大家訴說心事的對象。具有十分有彈性且敏感的領導者特質，十分關心他人的所想所願及重視別人的感情，也因此有時會被人說沒有主見，不用太過在意，溫柔就是你最大的優點。
- 2.你會懂得自己的斤兩，不常強出頭。偶爾會因為害羞而無法主動表達自己的心意，因而選擇默默付出的方式。雖然你的體貼善良是大家有目共睹，偶爾大方展現你的內在世界也是很不錯的！
- 3.希望讓人覺得可以依靠，喜歡展現有擔當的一面。有時表面平靜如山，內在卻波濤洶湧。沉默少言、自制、又富有好奇心的你，常給人冷靜且理性的旁觀者的印象，但其實你只是愛面子放不開而已！別再只讓小鹿在你心頭亂撞了，放他出來透透氣吧。
- 4.你精力充沛，總是動力過人，好勝心強，喜歡接受挑戰。不喜歡受制於他人，喜歡運籌一切的感覺。卻也因此有時候會對人有點攻擊性，讓人感到壓力。可以試著放軟一些姿態，在各方面都會有所幫助的喔。

素養導向+標準本位 評量示例(1)

新北市積穗國中 龍芝寧

基準：是否能表明自己的立場，提出**尊重差異、接納多元性別特質**的行為。

	A/4	B/3	C/2	D/1
規準 等級 與 說明	能具體的表明與提出 <u>尊重與接納的行為</u>	能表明與提出 <u>尊重與接納的行為</u>	能部分表明與提出 <u>尊重與接納的行為</u>	無法表明與提出 <u>尊重與接納的行為</u>

性別大補帖

在以下的情境…你/妳會怎麼想或說？

情境

寫出我的想法與說法

我認為：

我會說：



素養導向+標準本位 評量示例(2)

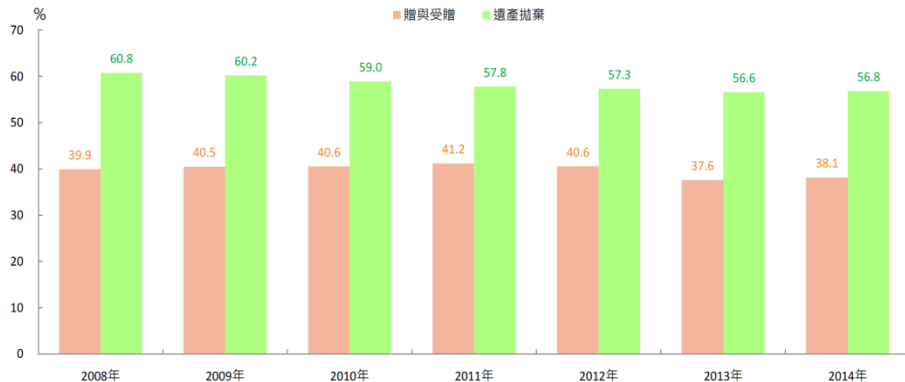
學習目標

評量工具

探究生活中的性別不平等問題
，提出改善策略。

PBL學習單

遺產稅拋棄繼承者及贈與稅受贈者女性比率



資料來源：財政部「性別統計專區」。

資料參考：蕭惠娟老師



評量基準	評量規準(等級+說明)		
	甲	乙	丙
學生能否能探究生活中的性別不平等問題，並提出改善策略	能呈現案例現況，進行性別不平等的問題分析，並提出的可行的改善策略	能呈現案例現況，進行性別不平等問題分析。	僅能呈現案例現況。

評量向度 (學習目標)	評量方式/工具	評分基準	評分規準(等級說明)		
			A等級	B等級	C等級
省思情感關係互動中的性別權力關係	記錄分析-回答與填寫《愛的親親》學習單提問	學生能否省思情感互動中的性別權力關係	能適切回答(1)-(6)全部的提問，並具體說明「性別權力不平等關係」的情形。	能適切回答(1)-(6)全部的提問	能回答(1)-(6)部分的提問
促進情感關係之發展，建立維護自尊、尊重他人、和諧平等的性別互動。	記錄分析-分組討論完成《愛的練習曲》性別小書學習單	學生能否促進情感關係中尊重(自尊與他尊)、平等的互動。	能充分地提出促進尊重、平等情感互動的具體表現。(3項以上)	能提出促進尊重、平等情感互動的表現。(2-3項)	有限地提出促進尊重、平等情感互動的表現。(1項以下)
能因應與調適情感互動時的差異與衝突。	實作評量-演練面對《相愛容易相處難》學習單的情境時協商	學生能否能因應調適情感互動時的差異與衝突，以維護性別間和諧與平等。	熟練且適切地運用溝通協商技能	適切地運用溝通協商技能	需引導後運用溝通協商技能
熟練人際互動的協商技能，以促進性別間同理、尊重的情感關係。	記錄分析-填寫「愛中成長」自我檢核學習單	學生是否能促進尊重平等的性別互動	得分41-50 並能說明想法與做法	得分21-40 分	得分20分以下



性別，~~學~~了沒？！

3

素養導向評量
實作討論

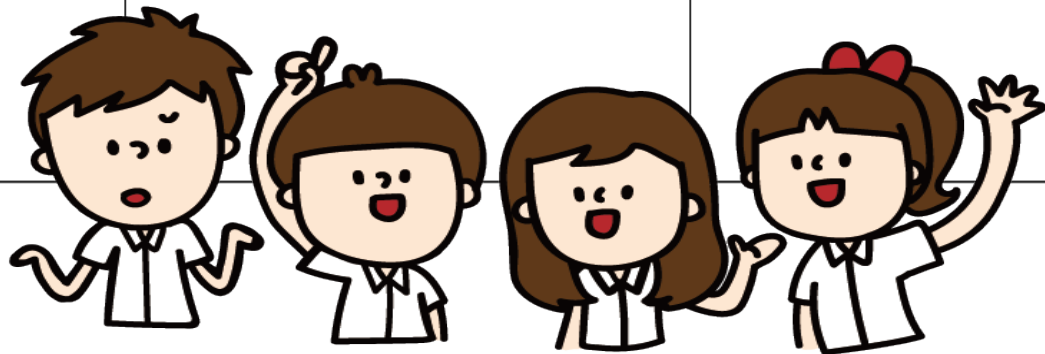
【討論】素養導向評量設計：生活情境→ 學習目標 → 評量提問

【學習目標】

學生需要學習...

【評量提問】題目

【評量提問】選項



愛現無罪？自拍私密照



我可不可以
照一些你的
照片作為紀
念？



小卉與男朋友小健剛交往滿五個月，兩人正處於甜蜜的熱戀期。某天約會，浪漫的氣氛小健突然提議要與小卉拍下親密照片，作為兩人感情的見證。小卉想到小健對兩人的關係如此重視，內心充滿感動與期待，於是就這樣拍下許多與小健的親密照片，兩人從擁抱、親吻，到後來越拍越多動作也越來越大膽……



思考情感互動時親密隱私暴露
的抉擇，以維護身體自主權

素養導向評量設計：生活情境→學習目標→評量提問

1. 如果我是小卉，我會不會自拍親密照？

- 1) 如果兩個人夠相愛就可以拍！
- 2) 如果檔案在我這邊，資料不外流就會拍。
- 3) 絕對不拍！

評量提問

Why



2. 當我發現我的男友 / 女友是很愛拍親密照的人，而且他強迫我一定要拍時，
我會...

- 1) 雖然不高興，但是我會拍。
- 2) 我會拍但是有條件的拍，例如不露點...
- 3) 我絕對不拍！就算他不高興我也不拍。

評量提問



Why

3. 如果我在網路上看到小卉的隱私照，我會...

- 1) 關掉不看，因為是別人的隱私，我無權消費別人。
- 2) 不看白不看，看著幾張吧！
- 3) 看一看再傳給別人！

評量提問

Why



素養導向評量

- 兼具評量知識、技能與態度？
- 重視學習結果，也重視歷程？
- 整合應用於生活情境中評量？
- 是否能在生活中實踐與遷移？

實踐成就每一位孩子

Thanks for listening!